

股票代號：2455

全新光電科技股份有限公司

Visual Photonics Epitaxy Co., Ltd

九十二年度年報

證期會指定資訊申報網站之網址：<http://mops.tse.com.tw>

公司網址：<Http://www.vpec.com.tw>

刊印日期：中華民國九十三年五月二十四日

一、 本公司發言人及代理發言人：

發言人	代理發言人
姓名：廖正文	姓名：莊玉玲
職稱：財務部資深經理兼發言人	職稱：行銷處主任
電話：(03)419-2969	電話：(03)419-2969
信箱：investor@vpec.com.tw	信箱：nickie@vpec.com.tw

二、 總公司、分公司、工廠之地址及電話：

單位	地址	電話
總公司	桃園縣平鎮市工業一路 16 號	(03)419-2969
龍潭廠	桃園縣龍潭鄉烏林村工二路 76 號	(03)470-6568
平鎮廠	桃園縣平鎮市工業一路 16 號	(03)419-2969

三、 股票過戶機構之名稱、地址、網址及電話：

名稱：台証綜合證券股份有限公司股務代理部
地址：台北市建國北路一段 96 號 B1
網址：[Http://www.tsc.com.tw](http://www.tsc.com.tw)
電話：(02)2504-8125

四、 最近年度財務報告簽證會計師：

會計師姓名：陳慧銘、池瑞全
事務所名稱：勤業眾信會計師事務所
地址：台北市民生東路三段 156 號 12 樓
網址：[Http://www.deloitte.com.tw](http://www.deloitte.com.tw)
電話：(02)2545-9988

五、 海外有價證券掛牌買賣之交易場所名稱及查詢方式

不適用

六、 公司網址：[Http://www.vpec.com.tw](http://www.vpec.com.tw)

目 錄

	頁次
壹、 致股東報告書	1
貳、 公司概況	2
一、 公司簡介	2
二、 公司組織	4
三、 資本及股份	12
四、 公司債辦理情形	15
五、 特別股辦理情形	15
六、 海外存託憑證辦理情形	15
七、 員工認股權憑證辦理情形	16
八、 併購辦理情形	16
參、 營運概況	17
一、 業務內容	17
二、 市場及產銷概況	19
三、 從業員工	26
四、 環保支出資訊	26
五、 勞資關係	26
六、 重要契約	27
七、 訴訟及非訴訟事件	28
八、 取得或處分資產	28
肆、 資金運用計畫執行情形	29
一、 計劃內容	29
二、 執行情形	29
伍、 財務概況	39
一、 最近五年度簡明資產負債表、損益表、簽證會計師及查核意見	39
二、 最近五年度財務分析	41
三、 最近年度財務報告之監察人審查報告	42
四、 最近年度財務報表	43
五、 最近年度經會計師查核簽證之母子公司合併財務報表	43
六、 公司及其關係企業最近年度及截至年報刊印日止，如有發生財務週轉困難情 事，應列明其對本公司財務狀況之影響	43
七、 最近二年度財務預測達成情形	44

陸、	財務狀況及經營結果之檢討分析與風險管理	46
一、	財務狀況	46
二、	經營結果	47
三、	現金流量	50
四、	最近年度重大資本支出對財務業務之影響	51
五、	最近年度轉投資政策、其獲利或虧損之主要原因與其改善計劃及未來一年投資計劃	51
六、	風險管理及評估之分析事項	51
七、	其他重要事項	53
柒、	公司治理運作情形	54
捌、	特別記載事項	56
一、	關係企業相關資料	56
二、	內部控制制度執行狀況	56
三、	最近年度及截至年報刊印日止董事或監察人對董事會通過重要決議有不同意見且有紀錄或書面聲明者，其主要內容	56
四、	最近年度及截至年報刊印日止，私募有價證券辦理情形	56
五、	最近年度及截至年報刊印日止子公司持有或處分本公司股票情形	56
六、	最近年度及截至年報刊印日止，股東會及董事會之重要決議	57
七、	最近年度及截至年報刊印日止公司及其內部人員依法被處罰、主要對其內部人員違反內部控制制度規定之處罰、主要缺失與改善情形	58
八、	其他必要補充說明事項	58
九、	最近年度及至年報刊印日止，發生證券交易法第三十六條第二項第二款所定對股東權益或證券價格有重大影響之事項	58

壹、致股東報告書

各位股東：

回顧過去一年，整體經營環境雖有復甦的跡象，全新光電的表現雖不如去年年初預期的亮麗，但仍較 91 年成長 26%，而在市場需求不明顯，產能利用率無法有效提昇的影響下，無法達到獲利目標。

公司今年在行銷策略：建置及強化行銷通路，提高市場佔有率，強化客戶服務；生產策略：確保產能無虞，提高產品良率，降低成本及強化生產資訊系統；產品發展策略；在無線通訊及 LED 市場開發新客戶；在財務策略：秉持穩健原則，在不影響獲利能力之原則下，在國內外資本市場或銀行體系募得成長所需之低成本資金，同時注意資金運用之效率；人力資源策略：培育中、高階主管人才，並積極延攬優秀之技術專才。

隨著無線通訊市場的回溫、WB LED 的技術成熟及順利量產及在良率提升及成本控制有顯著的成果，今年的營收應可順利達成。

最後 敬祝

身體健康 萬事如意

全新光電科技股份有限公司

董事長 曾坤誠

總經理 楊懷東

貳、公司概況

一、公司簡介

(一) 設立日期：中華民國 85 年 11 月 26 日。

(二) 公司沿革

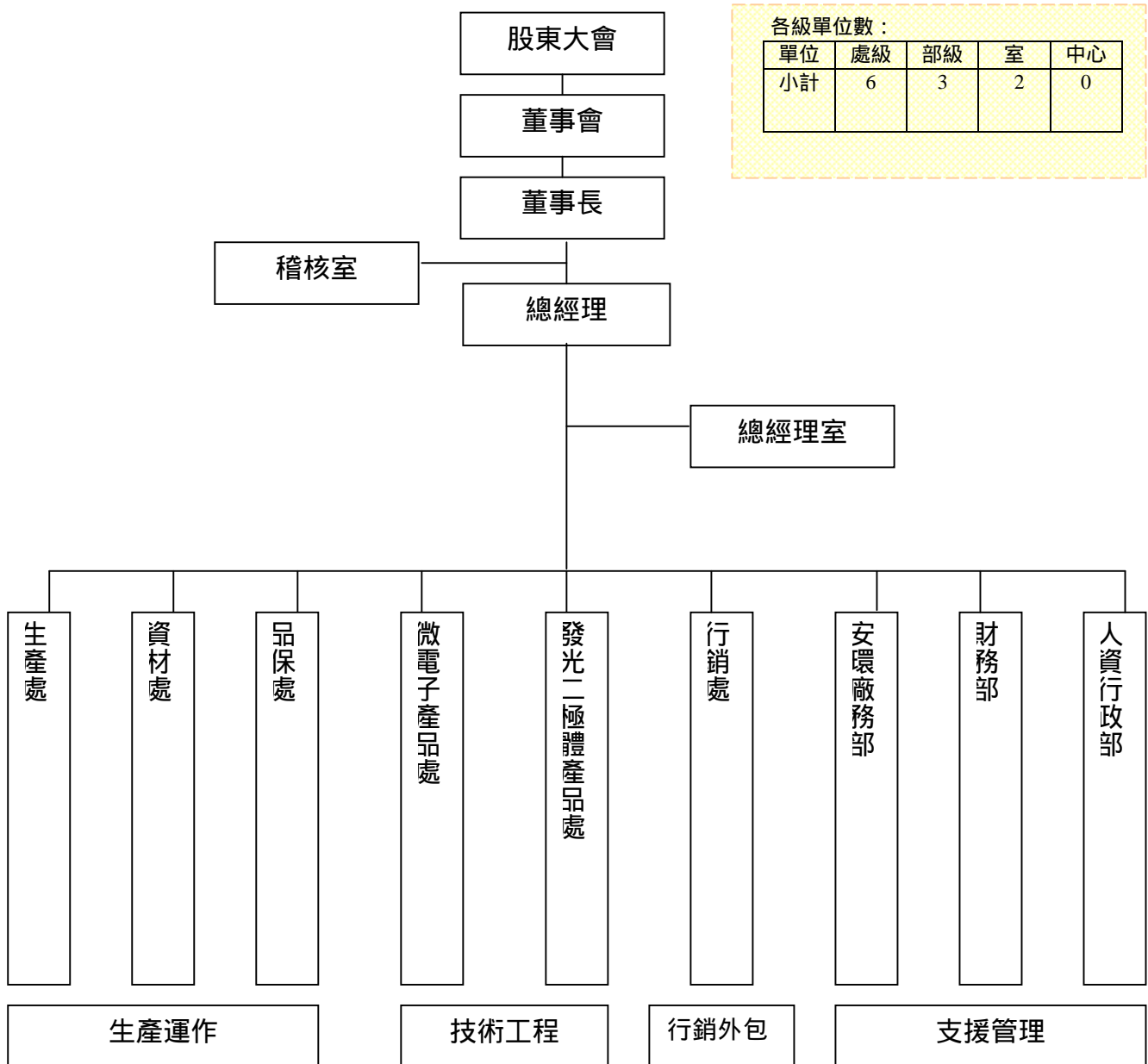
年度	公司沿革
民國 85 年	11 月 核准設立，登記資本額為新台幣 360,000 仟元整。第一次實收資本額為新台幣 230,000 仟元整。
	11 月 完成評比分析後進行生產及量測機台之採購。
	12 月 購置龍潭廠廠房及辦公室。
民國 86 年	2 月 遷入龍潭廠廠房及辦公室。
	4 月 與工研院光電所簽定藍光計劃，合作研究 GaN 材質 LED。
	6 月 第一部磊晶成長系統設備由德國運抵本公司。
	9 月 經濟部工業局正式核准為重要科技事業。
	10 月 第一部磊晶成長系統完成驗收，開始成長微電子元件磊晶片。
	10 月 成長出第一個 HBT 磊晶片。
民國 87 年	1 月 LED 磊晶片已達高亮度水準。
	2 月 微電子元件 HBT 磊晶片發展成功，並送出樣本供客戶使用。
	3 月 LED 磊晶片發展成功，並送出樣本供客戶使用。
	7 月 現金增資 13,000 仟股，發行價格每股 10 元，增資後實收資本額為新台幣 360,000 仟元整。
民國 88 年	2 月 經濟部工業局工(88)二字第 007130 號函核准主導性新產品開發計劃『異質界面磷化銦鎵/砷化鎵雙載子電晶體磊晶片』。
	3 月 現金增資 14,400 仟股，發行價格每股 20 元，增資後實收資本額為 504,000 仟元整。
	7 月 通過 ISO9001 認證。
民國 89 年	1 月 經濟部工業局經(89)字第 8927704 號函核准業界開發產業計劃『850nm 砷化鋁鎵面發光式雷射磊晶技術開發』。
	3 月 現金增資 19,600 仟股，發行價格每股 40 元，增資後實收資本額為 700,000 仟元整。
	5 月 完成平鎮新廠建廠工程。
	6 月 HBT 正式獲世界最大客戶認證。
	10 月 高功率 LD 磊晶片正式量產。

年度	公司沿革	
民國 90 年	2 月	經濟部工業局審議通過本公司以科技類股申請上市，並核發產品已開發成功且具市場性之意見書。
	4 月	辦理盈餘、資本公積暨員工紅利轉增資計 7,900 仟股，增資後實收資本額為 779,000 仟元整。
	5 月	取得危險性工作場所許可，為國內第一家取得此類許可之化合物半導體廠。
民國 91 年	1 月	股票獲准上市，於元月廿四日正式掛牌買賣。
	10 月	InP HBT 獲得客戶認證
	11 月	通過 ISO 14000 認證
民國 92 年	4 月	確立與主要客戶之策略聯盟關係
	10 月	WB LED 正式量產出貨

二、 公司組織

(一) 組織系統

1. 組織結構



各主要部門所營業務

主要部門	各部門所營業務
稽 核 室	<ol style="list-style-type: none"> 1. 擬訂檢核計劃。 2. 出具稽核報告。 3. 主導內控、內稽之年度修訂。 4. 自行檢查作業。 5. 法令要求申報作業。 6. 專案稽核。
總 經 理 室	<ol style="list-style-type: none"> 1. 經營戰略管理。 2. 投資管理。 3. 法務：民事、刑事及行政訴訟案主協辦，各項法令諮詢及合約管理。 4. 公關：對外公共關係、企業形象的建立。 5. 總經理交辦事項之推動與執行成果追蹤。
人 資 行 政 部	<ol style="list-style-type: none"> 1. 人力資源規劃 人員招募 教育訓練 考績及薪資等薪工作業。 2. 行政總務作業。 3. 員工關係管理。
財 務 部	<ol style="list-style-type: none"> 1. 會計出納、報表分析及稅務作業。 2. 預算編製規劃及執行作業。 3. 出納、資金籌措與調度作業。 4. 外匯、利率風險管理。 5. 理財與投資活動的規劃與執行。 6. 股務作業、董事會及股東會作業。
安 環 廠 務 部	<ol style="list-style-type: none"> 1. 工廠勞工安全衛生作業。 2. 工廠設備的維護及擴建。 3. 工業安全、消防安全建置及維護作業。 4. 釐定職業災害防止計劃，並指導有關部門實施。 5. 規劃、督導各部門之安全衛生環保管理。 6. 規劃、監督各部門之安全衛生環保設施之檢點與檢查。 7. 規劃、督導有關人員實施巡視、定期檢查、重點檢查。 8. 規劃、督導各部門安全衛生環保教育訓練之實施。 9. 規劃勞工健康檢查，實施健康管理。 10. 督導職業災害調查及處理，辦理職業災害統計。 11. 向雇主提供有關安全衛生環保管理資料及建議。 12. 其他有關安全衛生環保管理、訓練宣導事項。
行 銷 部	<ol style="list-style-type: none"> 1. 銷售計劃之擬訂、協調、執行。 2. 客戶徵信與帳款的催收。 3. 市場調查與分析。

主要部門	各部門所營業務
	4.新客戶及新市場開發。
研 發 處	1.新產品開發管理。 2.專利研究管理。 3.量產技術之研發。 4.知識管理。
品 保 處	1.品質管理。 2.客戶售後服務。 3.製程中品質管理。 4.供應商品質管理。 5.外包廠品質管理。 6.成品品質管理。 7.出貨品質管理。 8.量測儀器管制與校正。 9.文件、圖表、技術資料與表單紀錄管制。
資 材 處	1.原物料及一般設備採購、供應商管理。 2.原物料及倉儲管理。 3.產銷計畫。 4.接單出貨管理。 5.庫存管理。 6.進出口管理。
生 產 處	1.產品製造、測試及驗證管理。 2.製程研發改善。 3.生產管理。 4.產能規畫。 5.量產改善及產能良率提昇。 6.擴產專案規畫。 7.MES 規畫。

(二) 董事、監察人、總經理、副總經理、協理、各部門及分支機構主管資料：

1. 董事及監察人資料

93年4月17日

單位：新台幣仟元

職稱	姓名	選任日期	任期	初次選任日期	選任時持有股份		現在持有股數		配偶、未成年子女現在持有股份		利用他人名義持有股份		主要經(學)歷	目前兼任本公司及其他公司之職務	具配偶或二親等以內關係之其他主管、董事或監察人			最近年度之酬勞及其他給付
					股數	持股比率	股數	持股比率	股數	持股比率	股數	持股比率			職稱	姓名	關係	
董事長	曾坤誠	91.05.30	三年	85.11.26	2,074,914	2.66%	2,074,914	2.66%	1,772,914	2.28%	-	-	明新工專肄	註1	-	-	-	240
董事	英誌企業(股)代表人廖志銘	91.05.30	三年	88.06.08	6,215,288	7.98%	6,215,288	7.98%	-	-	-	-	-	-	-	-	-	-
董事	和光光學(股)代表人陳懋常	91.05.30	三年	91.05.30	4,170,420	5.35%	3,891,420	5.00%	-	-	-	-	-	-	-	-	-	-
董事	華陽中小企業(股)代表人張維仲	91.05.30	三年	85.11.26	2,090,840	2.68%	2,090,840	2.68%	-	-	-	-	-	-	-	-	-	-
董事	林昆泉	91.05.30	三年	85.11.26	491,160	0.63%	491,160	0.63%	826,188	1.06%	-	-	交通大學電子研究所博士	註2	-	-	-	1,836 員工認股權憑證 131 張
董事	羅鈺玲	91.05.30	三年	91.05.30	319,110	0.41%	310,110	0.40%	-	-	-	-	台灣大學會計系 勤業會計師事務所 會計師及格	-	-	-	-	-
監察人	陳景銘	91.05.30	三年	85.11.26	995,489	1.28%	1,731,489	2.22%	751,482	0.96%	-	-	省立蘇澳海事學校	註3	-	-	-	-
監察人	盛利投資(股)代表人邱連春	91.05.30	三年	85.11.26	1,196,358	1.54%	1,196,358	1.54%	-	-	-	-	-	-	-	-	-	-
監察人	朱春枝	91.05.30	三年	91.05.30	216,556	0.28%	190,556	0.24%	17,680	0.02%	-	-	銘傳商專	-	-	-	-	-

註1：奇章實業(有)負責人、全鋒科技(股)董事、威臣企業(有)負責人、坤皇實業(有)負責人

註2：於91.11.1卸任總經理，並於91.11.1擔任策略長一職

註3：台碳科技(股)董事、斌盛工業(有)負責人、合湘貿易(有)董事、和光光學(股)監察人

法人股東之主要股東

93年4月17日

法人股東名稱	法 人 股 東 之 主 要 股 東
英誌企業股份有限公司	英誌存託憑證共同代表人美國紐約銀行 盛利投資股份有限公司 中信局保管 A I G 亞洲機會基金合夥專戶 彰銀安泰成長精選基金專戶
和光光學股份有限公司	吳國棟 陳民雄 陳天寶
華陽中小企業開發股份有限公司	中小企業發展基金管理委員會 碩英股份有限公司
盛利投資股份有限公司	英誌企業股份有限公司

法人股東之主要股東屬法人股東代表者

93年4月17日

法 人 股 東 名 稱 (註)	法 人 股 東 之 主 要 股 東
碩英股份有限公司	陳榮祥、劉美諄

姓名	條件	是否具有五年以上商務、法律、財務或公司業務所須之工作經驗	非為公司之受僱人或其關係企業之董事、監察人或受僱人，但其兼任母公司或子公司之獨立董事、獨立監察人者，不在此限。	非直接或間接持有公司已發行股份總額百分之以上或持股前十名之自然人股東。	非前二項人員之配偶或其二親等以內直系親屬。	非直接持有公司已發行股份總額百分之五以上法人股東之董事、監察人、受僱人或持股前五名法人股東之董事、監察人、受僱人。	非與公司有財務、業務往來之特定公司或機構之董事、監察人、經理人或持股百分之五以上股東。	非為最近一年內提供公司或關係企業財務、商務、法律等服務、諮詢之專業人士、獨資、合夥、公司或機構團體之企業主、合夥人、董事（理事）、監察人（監事）經理人及其配偶。	非為公司法第二十七條所訂之法人或其代表人。	備註2
曾坤誠		✓	✓		✓	✓	✓	✓	✓	
英誌企業：廖志銘		✓			✓			✓		
和光光學：陳懋常		✓			✓					
華陽中小：張維仲		✓			✓			✓		
林昆泉		✓			✓	✓	✓		✓	
羅佳玲		✓	✓	✓	✓	✓	✓	✓	✓	註1
陳景銘		✓			✓				✓	
盛利投資：邱連春		✓			✓					
朱春枝		✓	✓	✓	✓	✓	✓	✓	✓	註1

註1：羅佳玲、朱春枝為第三屆新選任之外部董監事

註2：擔任公司獨立董事或獨立監察人者，如有兼任其他公司獨立董事或獨立監察人情事，應備註說明兼任家數。

2. 總經理、副總經理、協理、各部門及分支機構主管資料

職稱	姓名	選(就)任日期	持有股份		配偶、未成年子女持有股份		利用他人名義持有股份		主要經(學)歷	目前兼任其他公司之職務	具配偶或二親等以內關係之經理人			最近年度總經理及副總經理之薪資、獎金、特支費及紅利總額	經理人取得員工認股權憑證情形
			股數	持股比率	股數	持股比率	股數	持股比率			職稱	姓名	關係		
總經理	楊懷東	91.11	166,000	0.21%	-	-	-	-	美國南美以美大學電機博士	無	無	無	無	註一	301
副總經理	陳吉宗	88.04	101,200	0.13%	47,000	0.06%	-	-	台灣科技大學EMBA	無	無	無	無	註二	131
策略長	林昆泉	91.11	491,160	0.63%	826,188	1.06%	-	-	交通大學電子研究所博士 揚智科技(股)公司	無	無	無	無	註三	131

註一：本公司總經理之薪資獎金等酬勞為新台幣 2,600 仟元，公務車一部成本價新台幣 1,000 仟元。

註二：本公司副總經理之薪資獎金等酬勞為新台幣 1,607 仟元，公務車一部成本價新台幣 1,796 仟元。

註三：本公司策略長之薪資獎金等酬勞為新台幣 2,012 仟元。

3. 最近年度及截至年報刊印日止，董事、監察人、經理人及持股比例超過百分之十之股東股權移轉及股權質押變動情形：

單位：股

職稱	姓名	92年度		當年度截至4月17日止	
		持有股數 增(減)數	質押股數 增(減)數	持有股數 增(減)數	質押股數 增(減)數
董事	曾坤誠	-	-	-	-
董事長	英誌企業	-	-	-	-
董事	和光光學	-	-	(279,000)	-
董事	華陽中小	-	-	-	-
董事	林昆泉	-	-	-	-
董事	歐章祺(註1)	-	-	-	-
董事	羅佳玲	-	-	(9,000)	-
監察人	陳景銘	736,000	-	-	-
監察人	盛利投資	-	-	-	-
監察人	朱春枝	-	-	-	-
總經理	楊懷東	(83,000)	-	-	-

註1：於91.05.30選任，並於92.03.31辭職

股權移轉資訊

姓名 (註1)	股權移轉原因 (註2)	交易日期	交易相對人	交易相對人與公司、董事、監察人及持股比例超過百分之十股東之關係	股數	交易價格
無						

註1：係填列公司董事、監察人、經理人及持股比例超過百分之十股東姓名。

註2：係填列取得或處分。

股權質押資訊

姓名 (註1)	質押變動原因 (註2)	變動日期	交易相對人	交易相對人與公司、董事、監察人及持股比例超過百分之十股東之關係	股數	質借 (贖回)金額
無						

註1：係填列公司董事、監察人、經理人及持股比例超過百分之十股東姓名。

註2：係填列取得或處分。

4. 綜合持股比例

單位：千股；%

轉投資事業 (註)	本公司投資		董事、監察人、經理人及直接或間接控制事業之投資		綜合投資	
	股數	持股比例	股數	持股比例	股數	持股比例
倍強科技(股)	2,035,817	4.93%	12,773,152	30.94%	14,808,969	35.87%
正懋光電(股)	454,000	6.30%	290,000	4.02%	744,000	10.32%

註：係公司之長期投資。

(三) 資本及股份

1. 股本來源：

92年12月31日
單位：新台幣仟元；仟股

年月	發行價格	核定股本		實收股本		備註	以現金以外之財產抵充者	其
		股數 (股)	金額 (元)	股數 (股)	金額 (元)			
85.11	10	36,000	360,000	23,000	230,000	創立資本額	-	85.11.26 經(85)商第 120384 號核准。
87.06	10	36,000	360,000	36,000	360,000	現金增資 130,000 仟元	-	87.06.08(87) 台財證(一)第 48087 號核准。
88.03	20	60,000	600,000	50,400	504,000	現金增資 144,000 仟元	-	88.03.04(88) 台財證(一)第 23291 號核准。
89.03	40	100,000	1,000,000	70,000	700,000	現金增資 196,000 仟元	-	89.03.01(89) 台財證(一)第 21449 號核准。
90.04	10	100,000	1,000,000	77,900	779,000	盈餘暨員工紅利轉增資 46,800 仟元、資本公積轉增資 32,200 仟元	-	90.04.04(90) 台財證(一)第 117356 號核准。

93年4月17日；單位：股

股份種類	核定股本			備註
	流通在外股份(註)	未發行股份	合計	
普通股	77,900,000	52,100,000	130,000,000	為上市公司股票

註：請註明該股票是否屬上市或上櫃公司股票（如為限制上市或上櫃買賣者，應予加註）

2. 股東結構：

93年4月17日

數量	股東結構						合計
	政府機構	金融機構	其他法人	個人	外國機構及外人		
人數	1	1	20	4,476	5	4,503	
持有股數	3,000	1,000	17,083,091	60,213,909	599,000	77,900,000	
持股比例	0.00%	0.00%	21.93%	77.30%	0.77%	100.00%	

3. 股權分散情形：

每股面額十元

93年4月17日

持股分級	股東人數	持有股數	持股比例
1 至 999	840	173,686	0.22
1,000 至 5,000	2,198	5,326,551	6.84
5,001 至 10,000	626	5,206,462	6.68
10,001 至 15,000	205	2,617,694	3.36
15,001 至 20,000	169	3,200,526	4.11
20,001 至 30,000	161	4,184,162	5.37
30,001 至 40,000	57	2,081,337	2.67
40,001 至 50,000	48	2,283,296	2.93
50,001 至 100,000	94	6,726,602	8.63
100,001 至 200,000	53	7,846,158	10.07
200,001 至 400,000	25	6,779,132	8.70
400,001 至 600,000	13	6,462,430	8.30
600,001 至 800,000	5	3,516,127	4.51
800,001 至 1,000,000	0	0	0.00
1,000,001 至 999,999,999	9	21,495,837	27.59
1,000,000,000 以上	0	0	0.00
合 計	4,503	77,900,000	100.00

4. 主要股東名單：

93年4月17日

主要股東名稱	股 份	持 有 股 數 (股)	持 股 比 例 (%)
英誌企業(股)		6,215,288	7.97
和光光學(股)		3,891,420	4.99
華陽中小企業開發(股)		2,090,840	2.68
曾坤誠		2,074,914	2.66
陳景銘		1,731,489	2.22
新青投資(股)		1,700,000	2.18
謝春蘭		1,551,914	1.99
盛利投資股份有限公司		1,196,358	1.53
楊子萱		1,043,614	1.33
季新雨		780,000	1.00

5. 最近二年度每股市價、淨值、盈餘、股利及相關資料。

單位：新台幣元

項 目	年 度		91 年	92 年	當年度截至 93年4月30日
	91 年	92 年			
每股市價 (註 1)	最高		51.50	26.40	26.60
	最低		11.50	9.85	12.75
	平均		27.39	16.91	19.56
每股淨值 (註 2)	分配前		15.26	11.80	-
	分配後		-	-	-
每股盈餘	加權平均股數(仟股)		77,900	77,900	77,900
	每股盈餘(註3)		(2.92)	(3.47)	-
每股股利	現金股利		-	-	-
	無償配股	盈餘配股	-	-	-
		資本公積配股	-	-	-
	累積未付股利(註 4)		-	-	-
投資報酬分析	本益比(註 5)		-	-	-
	本利比(註 6)		-	-	-
	現金股利殖利率(註 7)		-	-	-

註 1：列示各年度最高及最低市價 並按各年度成交值與成交量計算各年度平均市價。

註 2：請以年底已發行之股數為準並依據次年度股東會決議分配之情形填列。

註 3：如有因無償配股等情形而須追溯調整者，應列示調整前及調整後之每股盈餘。

註 4：權益證券發行條件如有規定當年度未發放之股利得累積至有盈餘年度發放者，應分別揭露截至當年度止累積未付之股利。

註 5：本益比 = 當年度每股平均收盤價 / 每股盈餘。

註 6：本利比 = 當年度每股平均收盤價 / 每股現金股利。

註 7：現金股利殖利率 = 每股現金股利 / 當年度每股平均收盤價。

註 8：應填列截至年報刊印日止之當年度資料。

6. 公司股利政策及執行狀況：

(1). 股利政策

本公司依公司法及公司章程規定，年度總決算後如有盈餘，除依法繳納所得稅外，應先彌補以往年度虧損，次就其餘額提存百分之十為法定盈餘公積，但法定盈餘公積已達資本總額時不在此限，董事會得視營運需要酌情保留部分盈餘，作為特別盈餘公積，扣除特別盈餘公積後，如尚有盈餘，由董事會擬具分配案，送股東會決議分派之，但其中董事、監察人酬勞百分之二，員工紅利不低於百分之二。

由於本公司目前產業發展尚屬成長階段，未來數年內皆有擴充生

產之計劃暨資金之需求，為穩固市場競爭地位，基於未來資金需求及持續擴大資本規模之長期財務規劃，故本公司股利之分配將視獲利狀況調整發放，以維持每股盈餘穩定成長，其中現金股利為股利發放總額之百分之十至百分之三十；惟若公司有其他考量經股東會同意後，則可適度提高現金股利發放之比例。

(2). 本次股東會擬議股利分配之情形

本公司 92 年度經董事會決議不擬分配股利。

7. 本次股東會擬議之無償配股對公司營業績效及每股盈餘之影響：無。

8. 員工分紅及董事、監察人酬勞：

(1). 公司章程所載員工分紅及董事、監察人酬勞之成數或範圍。

依本公司章程第二十一條規定，本公司決算後如有盈餘，除依法繳納所得稅外，應先彌補以往年度虧損，次就其餘額提存百分之十為法定公積，但法定公積累積已達資本總額時不在此限，董事會得視營運需要酌情保留部份盈餘，作為特別盈餘公積，扣除特別盈餘公積後，如尚有盈餘，由董事會擬具分配案，送股東會決議分派之，但其中董事、監察人酬勞百分之二，員工紅利不低於百分之二。

(2). 董事會通過之擬議配發員工分紅等資訊：

A. 配發員工現金紅利、股票紅利及董事、監察人酬勞金額：無。

B. 擬議配發員工股票紅利股數及其占盈餘轉增資之比例：無。

C. 考慮擬議配發員工紅利及董事、監察人酬勞後之設算每股盈餘：不適用。

(3). 上年度盈餘用以配發員工紅利及董事、監察人酬勞情形：

本公司 91 年度未以盈餘配發員工紅利及董事、監察人酬勞。

9. 公司買回本公司股份情形：本公司截至目前為止無發生買回本公司股份之情形。

(四) 公司債辦理情形：無。

(五) 特別股辦理情形：無。

(六) 海外存託憑證辦理情形：無。

(七) 員工認股權憑證辦理情形：

1.尚未屆期之員工認股權憑證辦理情形及對股東權益之影響。

員工認股權憑證辦理情形

員工認股權憑證種類	第一次員工認股權憑證	第二次員工認股權憑證	第三次員工認股權憑證
主管機關核准日期	91.06.28(91)台財證(一)第0910135573號	91.06.28(91)台財證(一)第0910135573號	93.01.12(93)台財證(一)第0920162878號
發行日期	91.08.06	92.02.06	93.02.12
發行單位數	1,117單位	3,000單位	5,500單位
發行得認購股數占已發行股份總數比率	1.43%	3.85%	7.06%
認股存續期間	93.08.06-96.08.05	94.02.06-97.02.05	95.02.12-98.02.11
履約方式	新股	新股	新股
限制認股期間及比率(%)	91.08.06-93.08.05 及依法停止過戶期間	92.02.06-94.02.05 及依法停止過戶期間	93.02.12-95.02.12 及依法停止過戶期間
已執行取得股數	-	-	-
已執行認股金額	-	-	-
未執行認股數量	1,117,000	3,000,000	5,500,000
未執行認股者其每股認購價格	17.20	18.80	15.8
未執行認股數量占已發行股份總數比率(%)	1.43%	3.85%	7.06%
對股東權益影響	小	小	小

2.取得員工認股權憑證之經理人及取得認股權憑證可認股數前十大且得認購金額達新臺幣三千萬元以上員工之姓名、取得及認購情形

本公司無取得員工認股權憑證之經理人及取得認股權憑證可認股數前十大且得認購金額達新臺幣三千萬元以上之員工。

本公司無取得員工認股權憑證之經理人及取得認股權憑證可認股數前十大且得認購金額達新臺幣三千萬元以上之員工。

(八) 併購辦理情形應記載下列事項：無。

參、營運概況

一、業務內容

(二) 業務範圍

1. 本公司所營業務主要內容

(1) 研究、開發、生產、製造、買賣下列光電半導體磊晶片產品：

- ① 砷化鋁鎵 Al Ga As 磊晶片。
- ② 磷化鋁鎵銻 Al Ga In P 磊晶片。
- ③ 砷化銻鎵 In Ga As 磊晶片。
- ④ 磷砷化銻鎵 In Ga As P 磊晶片。
- ⑤ 氮化銻鎵 In Ga N 磊晶片。
- ⑥ 磷砷化鎵 Ga As P 磊晶片。
- ⑦ 磷化鎵 Ga P 磊晶片。
- ⑧ 其他磊晶片。

及上述產品之系統和應用零組件。

(2) 研究、開發、生產、製造、買賣下列光電元件產品：

- ① 紅光到藍光發光二極體晶粒。
- ② 紅光到藍光雷射二極體晶粒。
- ③ 砷化銻鎵光偵測器之元件。
- ④ 其他磊晶粒的光電元件。

及以上產品之系統和應用零組件。

(3) 前項產品之進出口貿易及代理業務。

(4) 代理前各項國內外廠商產品之投標報價經銷業務。

2. 公司目前之商品、服務項目及其營業比重

單位：新台幣仟元；%

產品項目	九十二年度	
	營業收入毛額	營業比重(%)
微電子元件磊晶片	353,935	79.13%
光電子元件磊晶片	93,327	20.86%
其他	46	0.01%
合計	447,308	100.00%

3. 公司目前之商品及服務項目

(1) 微電子元件

- ① 異質接面雙載子電晶體 (HBT) 磊晶片。
- ② 假晶高電子遷移率電晶體 (PHEMT) 磊晶片。
- ③ 磷化銻異質接面雙載子電晶體 (InP HBT) 磊晶片

(2)光電子元件

- ①高功率雷射二極體 (LD) 磊晶片
- ②晶片黏貼式發光二極體 (Wafer Bonding LED) 磊晶片
- ③通訊用雷射二極體 (LD) 磊晶片
- ④砷化銦鎵檢測器 (InGaAs PIN)

4.計劃開發之新商品及服務

- (1)高功率 650nm 雷射二極體 (650nmLD) 磊晶片
- (2)金屬黏貼超高亮度發光二極體 (Wafer Bonding LED) 磊晶片

(二) 技術及研究發展概況

(1)最近五年度每年投入之研發費用

單位：新台幣仟元

年度 項目	88 年	89 年	90 年	91 年	92 年	93 年 第一季
研發費用	70,564	58,480	95,125	111,623	186,748	38,625

(2)開發成功之技術或產品

- ①4 吋、5 吋及 6 吋 AlGaAs HBT 磊晶片。
- ②4 吋、5 吋及 6 吋 InGaP HBT 磊晶片。
- ③PHEMT 磊晶片
- ④850nm VCSEL 磊晶片
- ⑤780nm LD 磊晶片
- ⑥低功率 650nm LD 磊晶片
- ⑦PIN Diode 磊晶片

二、市場及產銷概況

(一) 市場分析

(1) 主要商品之銷售地區

單位：新台幣仟元

年度地區	9 1 年 度		9 2 年 度	
	銷 售 金 額	比 例 (%)	銷 售 金 額	比 例 (%)
台 灣	11,149	3.15%	22,890	5.12%
美 國	174,442	49.20%	282,142	63.08%
亞 洲	168,948	47.65%	142,276	31.80%
合 計	354,539	100.00%	447,308	100.00%

(2) 市場佔有率

化合物半導體磊晶之市場規模統計不易，主要原因係為供應商之銷售型態及經營領域皆有所不同，造成市場銷售資訊蒐集不易，說明如下：

① 銷售型態不同

A. 自用型

部分競爭對手生產磊晶片供其內部生產所需，如 TRW、RF Micro Devices、Fujitsu，這部分的銷售金額較難估計。

B. 外售型

部分競爭對手生產磊晶片供下游客戶製程使用，如 Kopin、Eptronics、Emcore、Hitachi Cable、Picogiga、IQE 及博達等

② 經營領域不同

A. 專業領域

如全新光電、Picogiga、IQE 等，係以生產磊晶片為主，故較易由財報中得知磊晶片之營收。

B. 多角化

若干同業除磊晶外，亦涉足其他領域產品之生產銷售，如 Hitachi Cable 為一龐大之企業集團，較不易由財報中得之磊晶片之營收。

由上述說明可知整體磊晶片之市場規模難以正確估計，亦難以估算個別廠商之市場佔有率，茲以下表說明 2002 年本公司及國內主要競爭者之營收概況：

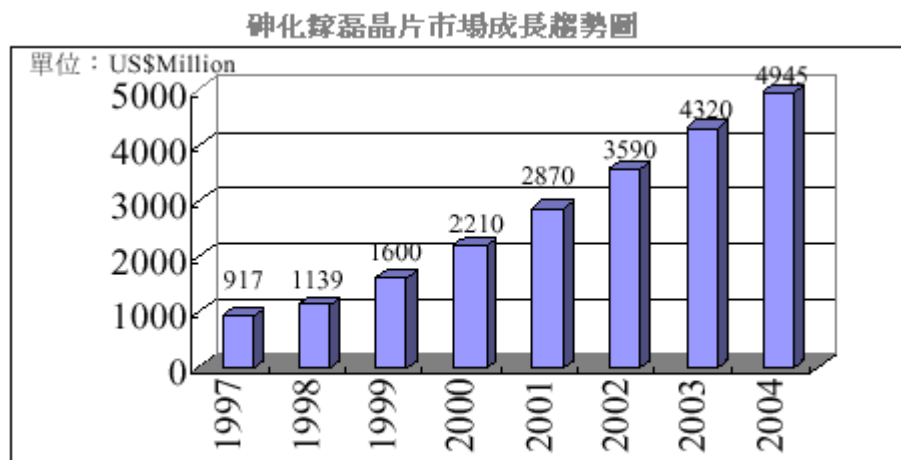
單位：新台幣仟元

公司名稱	全新光電	博達科技
磊晶片營收	447,308	1,386,166
公司整體營收	447,308	4,228,560

(3) 市場未來的供需狀況與成長性

① 微電子元件

根據 Electronic Trend Publication 預估，砷化鎵磊晶片 2001 年市場規模約在 22.10 億美元，由下圖可以看出，全球砷化鎵磊晶片市場將以穩定的速度成長，預計 2004 年磊晶片市場產值將達 49.45 億美元。

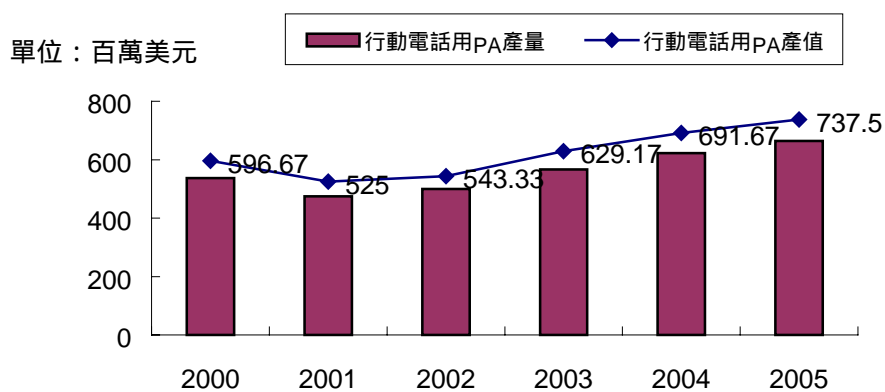


資料來源：工研院經資中心 (2001/05)

一般而言，功率放大器的應用領域涵蓋蜂巢式行動通訊系統、衛星通訊系統、微波通訊系統、雷達、軍事用途，以及 ISM/WLAN 等不同產品。其中又以行動通訊系統為 PA 最大的應用領域。根據研究機構 ABI 的統計，2002 年全球各類 PA 的總產值約 15.8 億美元，行動通訊系統（含行動電話與基地台用 PA）產值便達 9.2 億美元，約佔總產值的 58%，故行動通訊對於 PA 市場的重要性可見一斑。

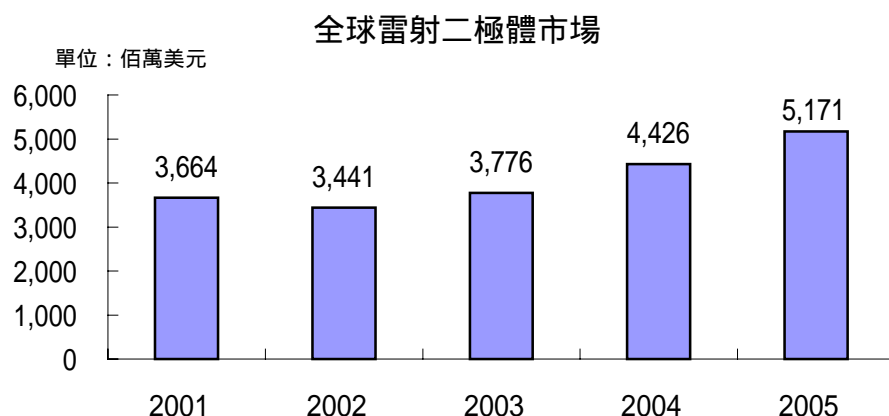
就行動電話用 PA 的市場規模來看，根據日本研究機構富士總研的統計，除 2001 年因全球行動電話市場衰退，PA 產值由 2000 年的 5.96 億美元下降至 2001 年的 5.25 億美元外。自 2002 年起，隨著行動電話市場的逐漸復甦，預估到 2005 年，全球產值將成長至 7.37 億美元。

2000-2005年行動電話用PA產值/產量預測



資料來源：富士總研；工研院經資中心ITIS計畫整理，2003/02

全球雷射二極體市場 Laser Focus World 的統計，預期在 2003 年光通訊市場回升，再加上 DVD 光儲存市場的需求持續成長，預估在 2003 年將有 9.7% 的成長率。預期 2004 年景氣恢復後而有 15% 以上的成長。



資料來源：Laser Focus World，PIDA整理，2002/2

展望未來的發展，高亮度 LED 將逐步取代原本的燈泡市場，尤其在汽車光源、交通號誌及小尺寸背光模組其替代效果會相當明顯，預測至 2005 年全球高亮度 LED 市場將成長至 2,640 百萬美元，年複合成長率達 17%。

(4) 競爭利基

① 自行研發之技術

A. 降低成本：無須支付權利金或技術移轉費，可有效降低產品成本。

B. 縮短新產品上市時程：高科技產業競爭激烈，一般技術授權者為保障其本身在產業之競爭優勢，不輕易將最先進之技術授權第三者，因此所能移轉之技術已非最先進之技術，在上市時點掌握上已失先機，本公司以自有技術可有效掌握新產品上市時機。

② 新產品研發能力

新產品研發能力與量產能力為化合物半導體磊晶產業兩大核心能力，主要包括：

A. 完善的市場及產業分析：以擇定具市場性之新產品開發之項目。

B. 適切的資源配置：以有效累積經驗、控制成本與開發時程。

C. 持續設計與改進 MOCVD 機台之性能，以符合新產品要求及量產需求。

D. 開發新驗證能力。

本公司研發新產品及通過客戶認證所需時間，均較同業縮短甚多，於 1999 年以 InGaP HBT 榮獲經濟部主導性新產品研發經費補助，於 2000 年以 850nm VCSEL 獲經濟部業界科專計劃補助，780nm Laser Diode 早於 2000 年量產出貨，新產品研發能力已有一定之水準。

③ 量產能力

量產能力包括對元件特性及磊晶製程的了解、機台參數、操作人員的穩定性的掌控及迅速驗證磊晶品質的能力。

量產能力之具體表現為通過客戶認證，持續穩定地出貨，本公司 HBT 自 89 年陸續通過多家客戶認證(包括全球最大客戶)，量產能力已備受肯定，另一主力產品 Laser Diode 之出貨量亦大幅成長，可見本公司之量產能力已在水準之上。

④ 產業進入障礙高，本公司已通過主要客戶認證具先佔優勢

磊晶代工由於必須完全依客戶指定之結構，摻雜濃度符合其要求之均勻性、再現性及電性特性之磊晶片，技術難度極高，且客戶於認證潛在供應商

時，除時間、金錢之投入外，尚須佔用其正常產能，負擔其極機密結構可能外洩之風險，因此認證一家潛在供應商之成本極高，一旦擁有 2~3 家品質、交期、量產能力符合要求之供應商，再繼續投入大量成本、時間、人力認證其他供應商之機率甚低，客戶極高的轉換成本，形成產業進入障礙，對已進入者則形成先佔優勢。

本公司多項產品已通過全球主要客戶之認證，持續量產出貨中，並進一步提高各項產品之市場佔有率。

(5) 產品發展之有利及不利因素

本公司的有利因素計有：

① 均衡發展的產品結構，可避免單一產品之經營風險

化合物半導體磊晶之產品應用涵蓋無線通訊、光纖通訊、光資訊儲存、光顯示等市場規模及成長率皆可觀之產業，產品項目包括 HBT、PHEMT、Laser Diode、VCSEL、PIN Diode、LED 等，本公司產品結構朝無線通訊、光纖通訊、光資訊儲存及顯示與照明等四大產業均衡發展，可有效避免營收過於集中單一產品，受單一市場景氣循環影響造成之經營風險。

② 市場成長空間廣大

對本公司而言，市場空間來自下列兩部分：

A. 終端產品衍生之需求

無線通訊、光纖通訊、光資訊儲存產品之持續成長衍生對本公司 HBT、PHEMT、VCSEL、Laser Diode 等磊晶片之需求，尤其第三代手機興起、通訊、資訊整合之產業趨勢，化合物半導體高頻、高速、低雜訊、線性度佳、功率效率高之特性，有極大的成長空間。

B. 專業磊晶代工之高成長與高市佔率

根據 Elsevier Advanced Technology 出版之“GaAs Electronic Materials and Devices”之預測，砷化鎵磊晶片 2004 年之市場規模達 94 億美金，而磊晶片之供應以 IDM 廠自行生產(in-house)為主，但 2005 年 60%之磊晶片將由專業磊晶代工業者(Sub-contract epi-service)供應。

綜合上述兩點本公司產品未來之市場空間廣大，極具市場潛力。

③ 明確的策略定位，易與客戶發展長期合作關係

化合物半導體磊晶業者於認證及量產過程中可取得客戶機密結構，以產出符合要求之磊晶片，若磊晶業者基於策略之考量往下整合跨足元件製程(process)，與客戶直接產生競爭關係將不利彼此互信合作的關係。

本公司自我定位為專業的磊晶代工廠，有助與客戶建立長期信賴與合作關係，在成長快速的化合物半導體產業建立較高之客戶佔有率。

④ 產能充裕

截至 93 年 4 月底止全廠共有 16 部機台，產能充裕，可避免創業初期僅有 5 部機台，卻必須同時量產與新產品研發之窘境，目前機台之配置已臻理想狀態，可兼顧多元之產品結構之量產與新產品研發所需。

⑤ 堅強的經營團隊與優質的企業文化

本公司之經營團隊及技術人才皆為國內外化合物半導體之菁英，且在『分享』的企業文化的薰陶下，團隊成員互相學習、加速成長，可加快新產品研發及上市之時程。

本公司不利因素如下：

① 人才不足

相對於矽半導體，化合物半導體之商業用途近年來才陸續發展，相關人才之供給相對不足。

② 競爭加劇

除國內外之競爭同業產能擴充外，亦有新進入者加入競爭，市場競爭壓力勢必大增。

(6) 因應措施

① 延攬專業人才：

積極自國外延攬相關專業人才加入技術及經營團隊，並同步與國內大學相關系所密切合作。

② 建立客戶忠誠度：

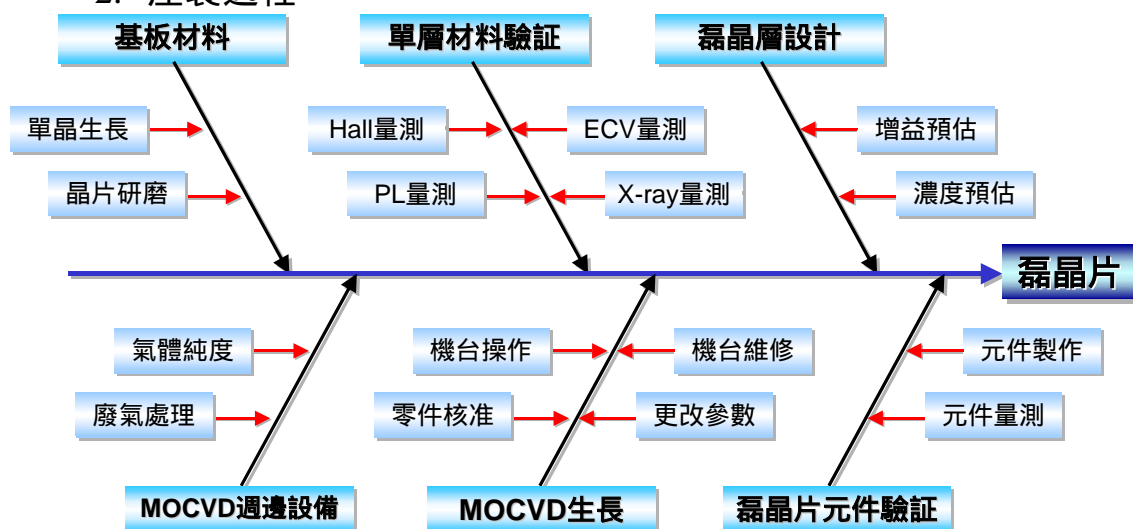
藉由產品品質、服務、價格、交期及產能之優勢，提高各產品在個別客戶之銷售比重，建立客戶對本公司產品之信心及依賴度，並積極與客戶互動及早掌握下一代產品之規格、結構、材料，領先競爭對手，縮短新產品上市時程。

(二) 主要產品之重要用途及產製過程

1. 主要產品之重要用途

產品名稱	產品說明
微電子元件磊晶片	適用於無線通訊(功率放大器、混波器、增益放大器、變頻器)、衛星通訊系統、全球定位系統。
光電子元件磊晶片	1.雷射二極體磊晶片(LD) 光儲存用(CD-R、CD-RW)、光通訊用。
	2.垂直腔體面射型雷射磊晶片(VCSEL) 短距離光纖通訊、高速率光通訊(多工器/解多工器、除法器)。
	3.發光二極體(LED) 大型看板、交通號誌、背光源、汽車第三煞車燈。

2. 產製過程



(三) 主要原料之供應狀況

主要原料	主要供應商
基板	AXT、Freiberger、Sumitomo、Mitsubishi
有機金屬	Epichem、凱信、AKZO

主要原料均由美國、德國、日本進口，目前供應情形良好。

(四) 最近二年度主要進銷貨客戶名單

1. 最近二年度前十大銷貨客戶之名稱、金額與比例

單位：新台幣仟元；%

項目	91 年度				92 年度				93 年度第一季			
	名稱	金額	佔全年度銷貨淨額比率 (%)	與發行人關係	名稱	金額	佔全年度銷貨淨額比率 (%)	與發行人關係	名稱	金額	佔全年度銷貨淨額比率 (%)	與發行人關係
1	O-020	109,195	30.80	無	O-012	124,815	27.90	無	O-027	22,055	19.78	無
2	O-012	107,991	30.46	無	O-022	94,607	21.15	無	O-022	19,340	17.35	無
3	O-021	49,952	14.09	無	O-020	76,699	17.15	無	O-020	19,003	17.05	無
4	O-018	25,485	7.19	無	O-038	32,727	7.32	無	L-009	12,787	11.47	無
5	O-022	13,322	3.76	無	O-007	28,258	6.32	無	O-038	11,398	10.22	無
6	O-030	11,318	3.19	無	O-021	26,076	5.83	無	O-021	5,374	4.82	無
7	O-087	6,490	1.83	無	O-027	21,229	4.75	無	L-023	5,320	4.77	無
8	O-038	6,321	1.78	無	L-021	16,696	3.73	無	O-058	2,661	2.39	無
9	L-033	4,584	1.29	無	O-073	4,198	0.94	無	O-057	2,120	1.90	無
10	L-021	3,109	0.88	無	L-023	3,800	0.85	無	O-093	1,979	1.78	無
	其他	16,770	4.73	-	其他	18,202	4.06	-	其他	9,444	8.47	-
	銷貨淨額	354,539	100.00	-	銷貨淨額	447,308	100.00	-	銷貨淨額	111,481	100.00	-

註：由於與部分銷售對象簽有保密協定，故以代號揭露之。

本公司係以 MOCVD 為核心技術，生產化合物半導體磊晶片，主要產品概分為微電子元件磊晶片及光電子元件磊晶片。微電子元件磊晶片主要應用於功率放大器(PA)，而光電子元件磊晶片係為 LD 磊晶片，主要應用於光碟機或光通訊產品。此外自 93 年度起，本公司新產品高亮度紅光 LED 已順利量產，將成為本公司另一項主力產品；91 年度因為 CD-R 光碟機之景氣快速成長，銷售予 O-020 之 LD 磊晶片大幅增加，故 91 年度成為本公司第一大客戶；92 年由於無線通訊手機之需求轉強，故營收中微電子產品比例大幅增加(佔總營收 79.13%)也使 O-012 與 O-022 成為公司前二名之客戶，惟自 92 年 5 月後因 O-012 改變供應商策略，因此於同年 7 月調降 92 年度財務預測；93 年度第一季由於整體經濟復甦，無線通訊手機及 WLAN 市場需求旺盛，而積極佈局台灣及大陸市場的 O-027 成為 93 年第一季最大銷售客戶。

2. 最進二年度前十大進貨客戶之名稱、金額與比例

單位：新台幣仟元；%

項目	91 年度				92 年度				93 年度第一季			
	公司名稱	金額	佔全年度進貨淨額比率 (%)	與發行人關係	公司名稱	金額	佔全年度進貨淨額比率 (%)	與發行人關係	公司名稱	金額	佔 93 年度截至第一季止進貨淨額比率 (%)	與發行人關係
1	Freiberger	55,519	50.44	無	Freiberger	98,791	62.92	無	AXT	21,487	32.79	無
2	AXT	25,057	22.77	無	Sumitomo	21,820	13.90	無	Freiberger	19,535	29.81	無
3	Epichem	4,157	3.78	無	Epichem tw	10,088	6.43	無	Sumitomo	7,178	10.95	無
4	Sumitomo	4,884	4.44	無	凱信企業	6,460	4.11	無	Epichem tw	5,467	8.34	無
5	Mitsubishi	3,287	2.99	無	AKZO	4,215	2.68	無	MCC	3,668	5.60	無
6	Energy	3,201	2.91	無	AXT	3,305	2.10	無	羅門哈斯	3,001	4.58	無
7	RHJ	2,805	2.55	無	Energy	2,109	1.34	無	Nikko	2,284	3.49	無
8	AKZO	2,208	2.01	無	MCC	2,058	1.31	無	競世	1,400	2.14	無
9	MCC	1,813	1.65	無	UM	1,881	1.20	無	AKZO	772	1.18	無
10	Epichem tw	1,743	1.58	無	Nikko	1,687	1.07	無	台灣希普勵	340	0.52	無
	其他	5,392	4.90	-	其他	4,593	2.93	-	其他	396	0.60	-
	進貨淨額	110,068	100.00	-	進貨淨額	157,008	100.00	-	進貨淨額	65,528	100.00	-

本公司生產化合物半導體磊晶片之主要原料為基板及有機金屬，其中又以基板占全年採購金額比率為最高，最近三年分別為 87.45%、87.25% 及 85.15%。本公司前三大供應商 AXT、Freiberger、Sumitomo 等皆為基板之主要供應商，由於基板品質要求嚴格，而前述供應商不論在品質、良率、規格或交期上皆能符合本公司之要求；其餘各供應商主要是有機金屬氣體供應商，所佔比例低。變化不大。由上述資料可知，最近三年度無論是基板或有機氣體之供應商變化皆不大。

(五) 最近二年度生產量值

產量單位：仟片/產值單位：新台幣仟元

年度	91 年度			92 年度		
	產 能	產 量	產 值	產 能	產 量	產 值
微電子元件	95,712	15,235	352,269	95,712	22,824	321,543
光電子元件	766,075	22,531	90,826	766,075	21,340	124,874
合 計	861,787	37,766	443,095	861,787	44,164	446,417

(六) 最近二年度銷售量值

銷量單位：片/銷值單位：新台幣仟元

年度	91 年度				92 年度			
	內銷		外銷		內銷		外銷	
	量	值	量	值	量	值	量	值
微電子元件	478	8,883	13,252	226,852	1,237	21,704	19,680	332,232
光電子元件	207	1,997	23,948	116,538	73	1,141	19,097	92,186
其他	41	269	-	-	-	-	-	46
合計	726	11,149	37,200	343,390	1,310	22,845	38,777	424,463

三、 從業員工：

93 年 4 月 30 日

年 度	91 年度	92 年度	截至 93 年 4 月底止
員 工 人 數	間接人工	173	103
	直接人工	34	62
	合 計	207	165
平 均 年 歲	28.13	29.07	28.01
平 均 服 務 年 資	1.33	1.84	1.47
學 歷 分 布 比 率	博 士	3.86%	5.99%
	碩 士	10.63%	11.38%
	大 專	60.87%	52.10%
	高 中	24.64%	30.53%
	合 計	100.00%	100.00%

四、 環保支出資訊

本公司最近二年度及截至年報刊印日止，因污染環境所受損失及處分之總額及未來因應對策及可能之支出：無

五、 勞資關係

1. 本公司各項員工福利措施、進修、訓練、退休制度與其實施情形，以及勞資間之協議與各項員工權益維護措施情形：

(1).具競爭力的薪資水準

- A. 每年定期進行市場薪資調查，即時了解公司的薪資水準。
- B. 依營運狀況發放季績效獎金。
- C. 提撥盈餘分配紅利。
- D. 發行員工認股權憑證。

- E.保障年終獎金。
- F.依據部門及同仁年度表現另外提供年終績效獎金。
- (2).完善的保險及退休金制度
 - A.勞工保險、健康保險。
 - B.團體保險：包含壽險/意外險、癌症險、醫療險等。
 - C.定期提供員工免費健康檢查。
- (3).彈性上班時間
 - A.優於勞基法的休假制度。
 - B.免費午餐供應，輪班人員並提供夜點。
 - C.生育補助、結婚津貼，三節及生日禮金。
 - D.特約廠商優惠。
 - E.福利委員會：定期舉辦員工活動並鼓勵員工成立社團。
 - F.免費提供停車位。
 - G.定期舉辦員工國內外旅遊。
- (4).提供員工休閒設施
 - A.韻律教室。
 - B.桌球/撞球室。
 - C.仰臥起坐架、啞鈴、平臥推舉椅、雙節上斜推舉椅等。
- (5).教育訓練
 - A.規劃完整的新進人員訓練計畫，幫助新進員工順利融入公司企業文化。
 - B.定期舉辦讀書會及免費贈書活動。
 - C.實施個人職能發展計畫，協助員工生涯發展。
 - D.完善訓練發展體系，含主管培訓、專業訓練及自我發展等。
- (6).員工關係
 - A.每年進行員工意見調查並設立意見箱，針對建議事項進行改進方案。
 - B.任職滿三個月新進同仁，定期舉辦“與總經理午餐約會”，直接面對面了解員工需求及建議。
 - C.定期舉辦勞資會議及員工月會，強化員工意見溝通，促進勞資和諧。
 - D.急難救助：協助員工處理急難事件。

2. 最近年度及截至年報刊印日止，公司因勞資糾紛所遭受之損失，並揭露目前及未來可能發生之估計金額與因應措施：無。

六、重要契約：目前仍有效存續及最近一年度到期之供銷、技術合作、工程、長期借款契約及其他足以影響投資人權益之重要契約。

契約性質	當事人	契約起迄期間	主要內容	限制條款
供應合作契約	聯華氣體	89.12~94.11	供應製程所需氣體	無
長期借款契約	台灣工業銀行(主銀行)	90.02~95.02	借款金額 700,000 仟元	註

註：本公司承諾在合約存續期間，依會計師簽證之半年及年度財務報表，應維持以下比率：

1.流動比率=流動資產/流動負債 > 100%

- 2.負債淨值比率=(負債+對外背書保證金額)/有形淨值 100%
- 3.利息償付能力=(稅前淨利+利息費用+折舊)/利息費用 > 3.5
- 4.長期投資總額 < 1/2淨值

七、 訴訟或非訴訟事件

- 1.公司最近二年度及截至年度報刊印日止已判決確定或尚在繫屬中之重大訴訟、非訟或行政爭訟事件：無。
- 2.公司董事、監察人、總經理、實質負責人、持股比例超過百分之十之大股東及從屬公司最近二年度及截至年度報刊印日止已判決確定或尚在繫屬中之重大訴訟、非訟或行政爭訟事件：無。

八、 取得或處分資產

1.取得重大資產資料

93年4月30日

資產名稱	取得年月	購價	賣方	與公司之關係	使用情形
無					

註：係填列取得價額達實收資本額百分之二十或三億元以上之資產，如取得基金者，得彙總揭露。

2.處分重大資產資料

93年4月30日

資產名稱	取得年月	處分年月	未折減 餘額	處分價格	處分損益	買方	與公司之關係
無							

註：係填列處分價額達實收資本額百分之二十或三億元以上之資產，如處分基金者，得彙總揭露。

肆、資金運用計畫執行情形

一、計畫內容：

1.88 年度現金增資計畫執行情況

①主管機關核准日期及文號：88.3.4(88)台財證(一)第 23291 號。

②計畫所需資金總額：413,640 仟元。

③資金來源：

A.現金增資 14,400 仟股，每股發行價格 20 元，總金額為新台幣 288,000 仟元。

B.貸款 125,640 仟元。

④計畫項目及運用進度：

單位：新台幣仟元

計畫項目	預定完成日期	所需資金總額	預定資金運用進度					
			88 年度				89 年度	
			第一季	第二季	第三季	第四季	第一季	第二季
土地	88.10	93,170	64,320	28,850	-	-	-	-
廠房	89.05	77,880	-	-	-	46,728	15,576	15,576
無塵室	89.05	76,000	-	-	7,600	22,800	22,800	22,800
氣體管路工程款	89.05	30,000	-	-	-	18,000	6,000	6,000
成長機台 MOCVD	89.05	106,590	-	-	53,295	37,307	-	15,988
營運資金	88.12	30,000	-	-	15,000	15,000	-	-
合計		413,640	64,320	28,850	75,895	139,835	44,376	60,364

2.89 年現金增資計畫內容執行情況

①主管機關核准日期及文號：89 年 3 月 1 日(89)台財證(一)第 21449 號函。

②計畫所需資金總額：新台幣 784,000 仟元。

③資金來源：現金增資 19,600 仟股，每股發行價格 40 元，總金額為新台幣 784,000 仟元。

④計畫項目及運用進度：

單位：新台幣仟元

計畫項目	預定完成日期	所需資金總額	預定資金運用進度					
			89 年度			90 年度		
			第二季	第三季	第四季	第一季	第二季	第三季
成長機台	90.09	442,500	52,000	113,700	133,800	83,200	28,600	31,200
氣體管路工程	90.06	100,000	10,000	40,000	20,000	20,000	10,000	-
量測設備	89.12	30,000	15,000	-	15,000	-	-	-
營運資金	90.03	211,500	94,318	93,682	17,625	5,875	-	-
合計		784,000	171,318	247,382	186,425	109,075	38,600	31,200

二、執行情形

1.88 年度現金增資計畫執行情況

(1)執行情事

單位：新台幣仟元

計畫項目	執行狀況		截至 89 年 第 四 季	進度超前或後落之 原因及改進計畫
土地	支用金額	預定	93,170	本公司業於 89 年度 第四季執行完畢。
		實際	96,757	
	執行進度(%)	預定	100.00	
		實際	103.85	
廠房	支用金額	預定	77,880	
		實際	78,417	
	執行進度(%)	預定	100.00	
		實際	100.69	
無塵室	支用金額	預定	76,000	
		實際	76,828	
	執行進度(%)	預定	100.00	
		實際	101.09	
氣體管路工程款	支用金額	預定	30,000	
		實際	30,555	
	執行進度(%)	預定	100.00	
		實際	101.85	
成長機台 MOCVD	支用金額	預定	106,590	
		實際	106,725	
	執行進度(%)	預定	100.00	
		實際	100.13	
充實營運資金	支用金額	預定	30,000	
		實際	30,000	
	執行進度(%)	預定	100.00	
		實際	100.00	
合 計	支用金額	預定	413,640	
		實際	419,282	
	執行進度(%)	預定	100.00	
		實際	101.36	

(2)效益評估

①原預計效益

預估可增加之產銷量值毛利及資金回收年限如下：

全新光電 88 年度預計增資效益

單位：片；新台幣仟元

年度	項 目	生產量	銷售量	銷售值	毛利
89 年	光電子元件 預計效益	60,480	57,600	576,000	270,296
90 年	光電子元件 預計效益	63,504	60,480	604,800	390,304
91 年	光電子元件 預計效益	66,528	63,360	633,600	304,128

預估資金回收年限：3 年

②效益達成情形

A.購土地、MOCVD 成長機台、興建廠房、無塵室及支付氣體管路工程款
全新光電 88 年度增資效益達成情形

單位：片；新台幣仟元

年度	項	目	生產量	銷售量	銷售值	毛利
89 年	光 電 子 元 件	預計效益	60,480	57,600	576,000	270,296
		實際效益	8,160	7,808	49,389	15,157
		達成情形	13.49%	13.56%	8.57%	5.61%
90 年	光 電 子 元 件	預計效益	63,504	60,480	604,800	390,304
		實際效益	23,235	28,316	231,107	69,047
		達成情形	36.59%	46.82%	38.21%	17.69%
91 年	光 電 子 元 件	預計效益	66,528	63,360	633,600	304,128
		實際效益	171,096	62,163	118,535	37,532
		達成情形	257.18%	98.11%	18.71%	12.34%

88 年度現金增資效益於 89 年度未達預計效益水準，其主要原因如下：

a.九二一大地震

增資計劃因 88 年發生九二一地震，造成部份工程損壞，需拆除部份工程重建，導致於建廠進度延後，故平鎮廠廠房於 89 年 5 月方落成啟用。而二台磊晶成長系統機器設備，才陸續於 89 年 12 月及 90 年 1 月完成驗收及試產作業。

b.LED 產業供過於求，價格大幅下降

88 年對國內發光二極體產業來說，是較為黯淡的一年，因國內廠商一致看好高亮度 LED 未來的發展，吸引許多台灣廠商對高亮度 LED 的大量投資，逐漸開發高亮度 LED 的產品。當時市場一片看好 LED 產業未來的發展前景，其中以 LED 產業上游的成長幅度最大，預計於 1999 年及 2000 年分別成長 59.3% 及 80.0%（詳下圖）。

我國 LED 產業規模

單位：佰萬台幣

產 品 別		1998	1999	2000	2003
上游	Wafer	590	940	1,692	4,974
	YOY(%)	-	59.3%	80.0%	51.7%
中游	Chip	4,197	5,140	6,322	11,765
	YOY(%)	-	22.5%	23.0%	23.0%
下游	Packaged	12,000	13,800	15,870	24,136
	YOY(%)	-	15.0%	15.0%	15.0%
整體 產業	產值	16,787	19,880	23,884	40,875
	YOY(%)	-	18.4%	20.1%	19.7%

資料來源：PIDA（1999 年光電元件產業及技術動態調查）

但根據 2001 年由光電協會出版之 2000 年我國光電產業概況統計數字得知，早期我國對 LED 產業市場估計過度樂觀，以致於 1999 年及 2000

年我國 LED 市場銷售值遠低於早期之估計數值。再加上 LED 產業因市場投入者眾多，市場競爭激烈，各家廠商為求生存無不殺價競爭，以求自保，造成 LED 價格大幅滑落，嚴重侵蝕 LED 產品毛利，且應用市場開拓緩慢，廠商所負擔的成本壓力愈來愈大。

我國 LED 銷售值

單位：佰萬台幣

產 品 別		1999	2000	2001	2002	2003
上游	Wafer	362	693	1,155	1,963	3,340
中游	Chip	5,060	6,780	7,970	9,800	12,060
下游	Packaged	12,900	15,480	18,600	22,300	26,800
整體 產業	產值	18,322	22,953	27,725	34,063	42,200

資料來源：PIDA (2000 年我國光電產業概況)

因九二一大地震造成工程延誤，及市場過度樂觀，廠商殺價競爭等各項因素導致光電子磊晶片效益未達原先預計水準，但 89 年度全年產量及銷量分別較 88 年度成長 367.89% 及 224.12%，89 年產值及銷值亦較 88 年成長 64.15% 及 69.99%。

年 度	產 量	產 值	銷 量	銷 值
88 年度	1,744	23,836	2,409	29,054
89 年度	8,160	39,126	7,808	49,389
變動比率	367.89%	64.15%	224.12%	69.99%

88 年度現金增資效益於 90 年度未達預計效益水準，其主要原因如下：

a. 全球經濟景氣下滑及 911 事件之影響

本公司產品之主要銷售地區為美國及日本分別佔其全年營收之 27.74% 及 56.72%。但因 90 年第二季之後，全球經濟景氣急轉直下，又於 90 年第三季發生 911 事件，造成公司整體營運狀況未如預期。

根據 IMF 在 90 年 12 月 18 日所公布的「World Economic Outlook」指出，受到美國 911 恐怖攻擊事件以及美、阿戰爭爆發的影響，使得原本就已經相當低迷不振的全球經濟再度遭度受重創，景氣復甦之期因此受到拖延。美國自 90 年 3 月結束長達 10 年的景氣擴張期以來，經濟成長速度即大幅減緩，尤其是 911 恐怖攻擊事件更促使美國經濟陷入衰退窘境。而日本經濟則由於政府債台高築，對金融體系問題又束手無策，前景令人憂心。

另根據我國行政院主計處公布主要國家經濟成長率資料顯示，全新光電主要售貨地區美國及日本於九十年經濟成長率皆較八十九年大幅衰退。導致本公司九十年度營運未如預期表現。

主要銷售地區之經濟成長率

單位：仟元；%

地區	銷售額	銷售比率	89 年	90 年	漲跌幅
美國	142,769	27.74%	3.8	0.3	(75.61)
日本	291,908	56.72%	2.8	0.4	(118.18)

資料來源：行政院主計處，台証證券自行整理

- b. 早期各界對我國 LED 市場未來發展過度樂觀，各家廠商紛紛看好，競相投入，爭食此份大餅，造成產品供過於求，市場價格激烈，獲利大幅衰退。

全新光電 90 年度各季營業收入

單位：仟元

	第一季	第二季	第三季	第四季	90 年全年
營業收入	277,238	149,794	39,760	47,867	514,659
佔營收比	53.87%	29.10%	7.73%	9.30%	100.00%

90 年上半年營業收入為 427,032 仟元，依電子產業慣例全年營業收入之比例上、下半年約為 4:6，推估全新光電全年營收應可達 1,067,580 仟元，應可達原預定之效益。但 90 年適逢美國經濟成長趨緩，又發生 911 恐怖攻擊事件造成全球景氣更趨低迷，使 90 年度營收未如預期。由 90 年各季營業收入變化，發現 90 年第二季營收因美國經濟成長趨緩影響較第一季大幅下降 45.97%，第三季及第四季理應是電子業之旺季，但受 911 事件影響，造成公司產品訂單減少，致 90 年下半年營業收入僅佔全年營業收入 17.03%。

年 度	產 量	產 值	銷 量	銷 值
89 年度	8,160	39,126	7,808	49,389
90 年度	23,235	103,224	28,316	231,107
變動比率	184.74%	163.82%	262.65%	367.93%

90 年雖受全球景氣變化影響甚劇，造成本公司 90 年度光電子元件營業收入未如原先預期大幅成長，但 90 年度營業收入仍較 89 年成長 20.63%，惟營業毛利較 89 年下降 19.20%。若以本公司 89 年度及 90 年度產銷量值表觀之，本公司 90 年度光電子產量及銷量分別較 89 年度成長 184.74% 及 262.65%；90 年度產值及銷值亦較 89 年度成長 163.82% 及 367.93%。

88 年度現金增資效益於 91 年度達成情形：

91 年度光電子元件生產量、銷售量、銷售值及毛利達成原預計效益之比率分別為 257.18%、98.11%、18.71% 及 12.34%。91 年度銷售值達成比率偏低主要係因光電子元件產品因全球經濟不景氣，網路產業市場未如預期表現，下游無線通訊及手機市場衰退，造成廠商競爭激烈，價格遠低於 88 年度增資時預計的價格水準，因此 91 年度光電子元件銷售值及毛利達成比率偏低，但整體而言，本公司 88 年度現金增資效益於 91 年度生產量及銷售量應屬顯現。

全新光電 88 年度增資效益達成情形

單位：片；新台幣仟元

年度	項 目	生產量	銷售量	銷售值	毛利	
91 年	光電子元件	預計效益	66,528	63,360	633,600	304,128
		實際效益	171,096	62,163	118,535	37,532
		達成情形	257.18%	98.11%	18.71%	12.34%

88 年度辦理現金增資，計畫項目未能充份顯現，主要係受 89 年度至 91 年度整個大環境影響，除九二一大地震導致擴廠進度延後外，九十年度又發生九一一恐怖攻擊事件等影響。

但根據 Laser Focus World 的統計推估，光通訊市場在 2003 年雖未能有顯著的回升，但再加上 DVD 光儲存市場需求持續成長，預期全球雷射二極體在 2003 年應有 9.7% 的成長率，2004 年景氣恢復後將有 15% 以上的成長機會。隨著全球經濟景氣回溫，下游應用市場需求增加，本公司前次增資效益將於未來逐步顯現，本公司為及時把握住市場潮流，將採行下列措施加以改善：

a. 加強改善製程及研發，提升產品競爭力。

藉由品管、製程工程師之努力，加強產品製程的改善，使公司產品良率提高，降低公司產品成本，提升產品競爭優勢。

b. 陸續推出高附加價值之產品

LD 在未來數年內有兩個非常重要的用途，一個為短波長，用於資訊儲存系統之讀寫頭；另一個為光電通訊的領域。

將持續以 MOCVD 之核心技術，研發高附加價值之產品。光儲存致力朝發展更短波長及更高功率的 LD，提高儲存媒體的儲存量。應用於光通訊產之產品則致力朝長波長光纖通訊用發展、降低成本及提高產品良率。

c. 積極開發新客源及新市場

除強化現有行銷通路之功能外，亦增置新行銷通路，擴展新客戶，並整體考量內部行銷資源之配置限制，增設代理商及辦事處，借重其資源擴展新客戶。

B. 充實營運資金

單位：新台幣仟元

項 目	87 年度	88 年度	變動金額	變動%
流動資產	118,915	225,124	106,209	89.32
流動負債	42,613	81,201	38,588	90.55
資產總額	449,287	774,652	325,365	72.42
負債總額	128,192	240,229	112,037	87.40

資料來源：經會計師查核簽證之財務報告

單位：%

項 目	87 年度	88 年度	
財務結構	自有資本率	71.47	68.99
	淨值 / 固定資產	108.51	111.69
	長期資金 / 固定資產	137.34	144.79
償債能力	流動比率	279.06	277.24
	速動比率	219.29	173.08

資料來源：經會計師查核簽證之財務報告

88 年現金增資計劃充實營運資金 3,000 萬元，已依原定計劃於收足股款後，投入公司支應營運所需。

本公司創立於 85 年 11 月 26 日，公司於 88 年仍屬於公司之草創期，在此同時公司亦逐漸擴大公司之營運規模。全新光電 88 年流動資產 225,124 仟元，較 87 年 118,915 仟元成長 106,209 仟元。88 年資產總額 774,652 仟元較 87 年 449,287 仟元成長 325,365 仟元。

本公司 88 年度大幅擴大營運規模時，因短期資金需求及購料借款增加。且 88 年因 LED 市場衰退、同業間價格競爭激烈，下游為消化庫存減少對全新光電產品的需求。本公司存貨大幅增加由 87 年 24,516 仟元成長至 88 年之 81,221 仟元。造成流動比率由 87 年 279.06% 微幅下降至 88 年 277.24%；速動比率由 219.29% 下滑至 173.08%。

88 年辦理現金增資充實營運資金後，本公司淨值佔固定資產之比率由 87 年 108.51% 上升至 88 年 111.69%，且長期資金佔固定資產之比率由 87 年 137.34% 上升至 88 年 144.79%，足見本公司財務結構已有改善，故本公司前次充實營運資金之效益應屬現。

2.89 年度現金增資計畫執行情況

(1) 執行情形

單位：新台幣仟元

計畫項目	執行狀況		截至 90 年 第三季	進度超前或後落之 原因及改進計畫
成長機台	支用金額	預定	442,500	本公司已於 90 年度 第三季執行完畢。
		實際	442,500	
	執行進度(%)	預定	100.00	
		實際	100.00	
氣體管路工程	支用金額	預定	100,000	
		實際	100,000	
	執行進度(%)	預定	100.00	
		實際	100.00	
量測設備	支用金額	預定	30,000	
		實際	30,000	
	執行進度(%)	預定	100.00	
		實際	100.00	
營運資金	支用金額	預定	211,500	
		實際	211,500	
	執行進度(%)	預定	100.00	
		實際	100.00	
合計	支用金額	預定	784,000	
		實際	784,000	
	執行進度(%)	預定	100.00	
		實際	100.00	

(2) 效益評估

①原預計效益

單位：片；新台幣仟元

年度	項	目	生產量	銷售量	銷售值	毛利	營業淨利
89年	磊晶片	預計效益	2,880	2,400	43,200	21,600	12,960
90年	磊晶片	預計效益	101,520	84,600	1,520,550	759,150	456,165
91年	磊晶片	預計效益	154,080	128,400	1,964,520	982,260	589,356

②效益達成情形

A.成長機台、氣體管路工程及量測設備

單位：片；新台幣仟元

年度	項	目	生產量	銷售量	銷售值	毛利
89年	磊晶片	預計效益	2,880	2,400	43,200	21,600
		實際效益	-	-	-	-
		達成情形	-	-	-	-
90年	磊晶片	預計效益	101,520	84,600	1,520,550	759,150
		實際效益	15,734	12,333	276,480	68,395
		達成情形	15.50%	14.58%	18.18%	9.01%
91年	磊晶片	預計效益	154,080	128,400	1,964,520	982,260
		實際效益	15,307	14,011	235,735	(82,112)
		達成情形	9.93%	10.91%	12.00%	-

89年度現金增資於89年度及90年度未如預期達成效益，主要有下列幾點原因：

a.MOCVD 機台搶購熱潮

89年因消費者對行動通訊需求與日俱增，且加上電信自由化使得通訊費用不斷下滑，以及行動終端產品之品質日益提昇等因素的帶動下，全球的行動通訊市場呈現一片蓬勃的景象。行動電話又是全球無線通訊服務中發展最快的產業。行動電話要具有高性能及低耗電量的特性，則需靠電路中的功率放大器(PA)。

HBT 由於不需使用雙電源，省去負電壓電路，可使功率放大器(PA)的尺寸更小；且因三極呈垂直排列，通道內的電子流呈垂直方向而使其具備結構上的優勢，具有很高的功率密度，因此在同樣的輸出功率下，HBT 的元件較其化類來得小，加以線性效果佳，功率效果好，因此 HBT 最適合用來生產行動電話用功率放大器。

於是乎，台灣 89 年掀起一股砷化鎵(GaAs)投資熱潮，而生長 HBT 磊晶片之 MOCVD 成長機台也因此出現一機難求之現象。全新光電於 89 年 4 月募資完成後，即立刻向廠商訂購所需之成長機台，但因成長機台需求大於供給，供應商不及生產，直至 89 年底所購入之 8 台 MOCVD 機台才陸續進廠。MOCVD 成長機台進廠後，經過了一連串的裝機、試車、試產後，陸續於 90 年第二季達可生產狀態。

b.全球經濟景氣下滑

於 90 年下半年完成 MOCVD 成長機台之安裝、試車、試產後，終於達可生產狀態時。又因 90 年全球經濟成長率陸續向下修正，市場景氣未如預期，電子、資訊、通訊產品等相關產業均遭受重大衝擊。且 89 年下半年市場對全球經濟發展過份樂觀，造成下游生產過量，產生過多的庫存。而下游廠商為消化庫存，進而降低對本公司產品的需求量，以致於本公司 90 年實際效益未如預期的表現。

綜上所述，因機器設備到 90 第二季以後才陸續達可生產的狀態，正逢全球經濟景氣大幅向下修正，電子業又因下游廠商為消化庫存，而減少對全新下單，以致於於 89 年無法產生效益，而 90 年實際效益未如預期的表現。

89 年度現金增資於 91 年度未如預期達成效益，主要係因美國九一一恐怖攻擊事件後，全球景氣仍未見好轉，美國經濟的復甦充滿了不確定性，再加上日本經濟仍在衰退，以及西歐經濟成長緩和，因此全球經濟復甦步履蹣跚。雖然全球經濟成長率由 2001 年的 1% 提升為 2002 年的 1.6%，但全球經濟復甦腳步仍過於緩慢。

光通訊產業在 2002 年持續著低迷的趨勢，市場值為 318 億美金，年成長率為-19.04%，主要在於光通訊市場仍屬社會重大基礎建設，因此在規模上金額固然龐大，不過在受到景氣衝擊市場需求不振，再加上行動通訊市場已漸趨飽和，市場需求未如預期，有爆發性成長，手機產品市場未有殺手級之產品推出，導致微電子磊晶片銷售不如預期，因而全新光電八十九年度現金增資效益於九十一年度效益無法顯現。

89 年度辦理現金增資，計畫項目效益未能充份顯現，主要係受 89 年度至 91 年度整個大環境影響，除九二一大地震導致擴廠進度延後外，九十年又發生九一一恐怖攻擊事件，九十一年度全球經濟不景氣，網路及行動通訊市場未如早期市場預期有的大規模成長，甚至呈現衰退等因素影響，造成本公司增資計畫項目效益未能充份顯現。

但就行動電話用 PA 的市場規模來看，根據日本研究機構富士總研的統計，除 2001 年因全球行動電話市場衰退，PA 產值由 2000 年的 5.96 億美元下降至 2001 年的 5.25 億美元外。自 2002 年起，隨著行動電話市場的逐漸復甦，預估到 2005 年，全球產值將成長至 7.37 億美元。足見該產業未來發展仍具潛力，本公司為及時把握住市場潮流，將採行下列措施加以改善：

a.加強改善製程，提升產品競爭力。

藉由品管、製程工程師之努力，加強產品製程的改善，使公司產品良率提高。亦透過產能提升，對主要原料板、有機氣體採購量增加，增強議價力，及稼動率之提升，降低公司產品成本，提升產品競爭優勢。

b.研發新產品

持續以 MOCVD 之核心技術，積極研發新產品，發展無線通訊、光纖通訊領域中具市場性及高獲利性之新產品。

c.強化公司行銷政策

除強化現有行銷通路之功能外，亦增置新行銷通路，擴展新客戶，並整體考量內部行銷資源之配置限制，增設代理商，借重其資源擴展新客戶。

積極與客戶互動及早掌握客戶下一代產品之規格、結構、材料，縮短新產品上市時程。

B. 充實營運資金

單位：新台幣仟元

項 目	89 年度	88 年度	變動金額	變動%
流動資產	793,659	225,124	568,535	252.54
流動負債	358,657	81,201	277,456	341.69
資產總額	1,992,092	774,652	1,217,440	157.16
負債總額	620,287	240,229	380,058	158.21
營業收入	426,641	63,662	362,979	570.17
每股盈餘(元)	0.74	(1.44)	2.18	151.39

資料來源：經會計師查核簽證之財務報告

單位：%

項 目	88 年度	89 年度	
財務結構	自有資本率	68.99	68.86
	淨值 / 固定資產	111.69	125.56
	長期資金 / 固定資產	144.79	149.35
償債能力	流動比率	277.24	221.29
	速動比率	173.08	179.52

資料來源：經會計師查核簽證之財務報告

89 年現金增資計劃充實營運資金 211,500 仟元，已依原定計劃於收足股款後，投入公司支應營運所需。

89 年流動資產 793,659 仟元，較 88 年流動資產 225,124 仟元成長 568,535 仟元。89 年資產總額 1,992,092 仟元較 88 年資產總額 774,652 仟元成長 1,217,440 仟元。89 年營業收入大幅成長由 88 年之 63,662 仟元成長至 426,641 仟元，大幅成長 570.17%。因此本公司因營運需求所增加之短期週轉金及購料金亦大幅增加，造成 89 年流動負債 358,657 仟元較 88 年 81,201 仟元增加 277,456 仟元。

89 年辦理現金增資後，淨值佔固定資產之比率由 88 年之 111.69% 成長至 89 年之 125.56%；長期資金佔固定資產之比率由 88 年之 144.79% 成長至 89 年之 149.35%，足見本公司財務結構已日益健全。速動比率由 88 年 173.08% 成長至 89 年 179.52%，足見短期償債能力已有改善。綜上所述，89 年增資計劃充實營運資金效益應屬顯現。

伍、財務概況

一、最近五年度簡明資產負債表及損益表

(一) 簡明資產負債表

單位：新台幣千元

年 度		最 近 五 年 度 財 務 資 料 (註1)					
		88 年	89 年	90 年	91 年	92 年	93年第一季
項 目							
流動資產		225,124	793,659	562,998	366,810	236,250	283,328
長期股權投資		-	-	40,716	45,710	32,573	32,573
固定資產		478,496	1,092,552	1,368,873	1,220,817	1,053,641	1,016,300
無形資產		899	1,346	1,291	1,286	1,383	1,329
其他資產		70,133	104,535	169,979	231,253	192,908	192,389
資產總額		774,652	1,992,092	2,143,857	1,865,876	1,516,755	1,525,919
流動負債	分配前	81,201	358,657	247,154	291,868	355,662	408,121
	分配後	81,201	359,618	247,154	291,868	-	-
長期負債		158,388	259,946	477,238	380,544	236,086	210,684
其他負債		640	1,684	3,116	4,475	5,962	6,120
負債 總額	分配前	240,229	620,287	727,508	676,887	597,710	624,925
	分配後	240,229	621,248	727,508	676,887	-	-
股本		504,000	700,000	779,000	779,000	779,000	779,000
資本公積		144,000	618,423	586,223	586,223	459,989	459,989
保留 盈餘	分配前	(113,577)	53,382	45,788	(186,123)	(319,944)	(337,995)
	分配後	(113,577)	5,621	45,788	(186,123)	-	-
股東權 益總額	分配前	534,423	1,371,805	1,416,349	1,188,989	919,045	900,994
	分配後	534,423	1,370,844	1,416,349	1,188,989	-	-

註 1：88 年度至 92 年度之財務資料均經會計師查核簽證；93 年第一季之之財務資料均經會計師核閱。

(二) 簡明損益表

單位：新台幣仟元

年 度 項 目	最 近 五 年 度 財 務 資 料 (註1)					當年度截至 93年3月31 日財務資料
	88 年	89 年	90 年	91 年	92 年	
營業收入	63,662	426,641	514,659	354,539	447,308	111,481
營業毛利	23,013	170,455	137,732	(44,555)	45,739	22,022
營業損益	(82,693)	55,965	(37,870)	(252,799)	(194,136)	(28,804)
營業外收入及 利益	11,102	31,763	42,282	11,475	12,364	19,319
營業外費用及 損失	38,556	66,412	22,284	33,094	63,225	(5,255)
繼續營業部門 稅前損益	(110,147)	21,316	(17,872)	(274,418)	(244,997)	(14,740)
繼續營業部門 損益	(74,672)	53,382	45,505	(227,360)	(269,944)	(18,051)
停業部門損益	-	-	-	-	-	-
非常損益	-	-	-	-	-	-
會計原則變動 之累積影響數	-	-	-	-	-	-
本期損益	(74,672)	53,382	45,505	(227,360)	(269,944)	(18,051)
每股盈餘	(1.44)	0.74	0.58	(2.92)	(3.47)	(0.23)

註 1：88 年度至 92 年度之財務資料均經會計師查核簽證；93 年第一季之之財務資料均經會計師核閱。

註 2：九十二年度、九十一年度、九十年度及八十八年度之利息資本化金額分別為 1,838 仟元、2,600 仟元、6,000 仟元及 1,926 仟元。八十九年度則無利息資本化情事。

(三) 最近五年度簽證會計師之姓名及其查核意見：

年度	事務所名稱	查核會計師	查核意見
88 年度	眾信聯合會計師事務所	陳夢伍、張建國	無保留意見
89 年度	眾信聯合會計師事務所	陳夢伍、陳慧銘	無保留意見
90 年度	眾信聯合會計師事務所	陳夢伍、陳慧銘	無保留意見
91 年度	眾信聯合會計師事務所	陳夢伍、陳慧銘	無保留意見
92 年度	勤業眾信會計師事務所	陳慧銘、池瑞全	無保留意見

註：自 92 年度起簽證會計師變更為陳慧銘、池瑞全會計師。

二、最近五年度財務分析

年 度		最近五年度財務分析						
		88 年	89 年	90 年	91 年	92 年	93年第一 季	
分析項目(註1)								
財務結構 (%)	負債占資產比率	31.01	31.14	33.93	36.28	39.41	40.95	
	長期資金占固定資產比率	144.79	149.35	138.33	128.56	109.63	109.38	
償債能力 (%)	流動比率	277.24	221.29	227.79	125.68	66.43	69.42	
	速動比率	173.08	179.52	156.98	76.21	50.33	49.34	
	利息保障倍數	-	1.86	0.18	(10.21)	(13.53)	(2.97)	
經營能力	應收款項週轉率(次)	2.32	7.60	5.96	5.31	8.16	6.71	
	平均收現日數(天)	157	48	61	69	45	54	
	存貨週轉率(次)	0.61	2.02	2.33	2.52	3.85	4.42	
	應付款項週轉率	3.37	6.26	5.87	6.67	7.78	4.86	
	平均銷貨日數(天)	598	181	157	145	95	83	
	固定資產週轉率(次)	0.13	0.39	0.38	0.29	0.42	0.44	
	總資產週轉率(次)	0.08	0.21	0.24	0.19	0.29	0.29	
獲利能力	資產報酬率(%)	(11.29)	5.20	2.99	(10.42)	(15.21)	(4.01)	
	股東權益報酬率(%)	(17.46)	5.60	3.26	(17.45)	(25.61)	(7.93)	
	占實收資本 比率(%)	營業利益	(16.41)	8.00	(4.86)	(32.45)	(24.92)	(24.92)
		稅前純益	(21.85)	3.05	(2.29)	(35.23)	(31.45)	(7.57)
	純益率(%)	(117.29)	12.51	8.84	(64.13)	(60.34)	(16.19)	
	每股盈餘(元)	(1.44)	0.74	0.58	(2.92)	(3.47)	(0.93)	
現金流量	現金流量比率(%)	(118.69)	(1.74)	58.03	(16.53)	7.60	(2.60)	
	現金流量允當比率(%)	(27.36)	(12.86)	(2.16)	(4.01)	1.19	7.63	
	現金再投資比率(%)	(12.40)	(0.35)	6.49	(2.33)	1.46	(0.59)	
槓桿度	營運槓桿度	-	2.28	-	0.24	0.01	(0.52)	
	財務槓桿度	-	1.79	-	0.91	0.92	0.89	

註 1：88 年度至 92 年度之財務資料均經會計師查核簽證；93 年第一季之之財務資料均經會計師核閱。

三、 最近年度財務報告之監察人審查報告

全新光電科技股份有限公司監察人審查報告書

茲准

董事會造送本公司九十二年度經勤業眾信會計師事務所陳慧銘、池瑞全會計師查核簽證之資產負債表、損益表、股東權益變動表、現金流量表；暨營業報告書、虧損撥補案等表冊，復經本監察人審查完竣，認為尚無不符，爰依照公司法第二一九條規定，報請 鑒察。

此致

全新光電科技股份有限公司九十三年股東常會

監察人：陳景銘

中 華 民 國 九 十 三 年 四 月 二 十 六 日

四、最近年度財務報表：詳 60 頁。

五、最近年度經會計師查核簽證之母子公司合併財務報表：無。

六、公司及其關係企業最近年度及截至年報刊印日止，如有發生財務週轉困難情事，應列明其對本公司財務狀況之影響：無。

七、最近二年度財務預測達成情形，說明原預測數(含歷次更新(正)日期、更新(正)金額及更新(正)原因)與實際達成數差異之原因：

單位：新臺幣千元

項目	91 年度預測(經簽證會計師核閱)		業經簽證會計師查核(或核閱)之報表		92 年度預測(經簽證會計師核閱)		業經簽證會計師查核(或核閱)之報表		93 年度預測(經簽證會計師核閱)
	原預測 91.04.26	更新(正)金額 91.12.02	達成數額 92.02.14	達成百分比(%)	原預測 92.04.28	更新(正)金額 92.07.28	達成數額 93.04.26	達成百分比(%)	
營業收入	605,819	350,571	354,539	101.13	800,195	467,186	447,308	95.75	686,185
營業成本	468,550	395,466	399,094	100.92	535,944	462,571	401,569	86.81	509,426
營業毛利	137,269	(44,895)	(44,555)	99.24	264,251	4,615	45,739	991.09	176,759
營業費用	222,297	204,888	208,244	101.64	234,865	237,139	239,875	101.15	207,130
營業損益	(85,028)	(249,783)	(252,799)	101.21	29,386	(232,524)	(194,136)	83.49	(30,371)
營業外收入及利益	14,864	9,703	11,476	118.27	4,603	8,395	12,364	147.28	21,200
營業外費用及損失	25,493	28,158	33,094	117.53	28,626	41,957	63,225	150.69	30,870
本期稅前損益	(95,657)	(268,238)	(274,417)	102.30	5,363	(266,086)	(244,997)	92.07	(40,041)
本期稅後損益	(64,586)	(221,329)	(227,359)	102.72	9,690	(263,271)	(269,944)	102.53	(37,026)

(1).91 年度預測數與實際數差異原因分析

該公司 91 年受到全球樂觀氣氛之影響而看好手機市場後勢，但日後半導體景氣卻持續疲弱，而換機需求又不見轉強之情形下，該公司只好調降原本之財務預測。在營收部分達成調降後財測之 101.13%；而毛利則達成調降財測後之 99.24%。由於研發費用略高於調降後之財測，使得營業損失較調降後之財測還高；而營業外收入及支出方面，受到匯率波動劇烈及提列存貨跌價損失等因素影響，分別達成調降後財測之 118.26%及 117.53%。綜上所述，該公司稅前損失由調降後預估之(268,238)仟元，降為(274,418)仟元。因為該公司符合促進產業升級條例規定之重要科技事業，故享有 47,075 仟元之所得稅利益，因此該公司稅後損失仍較調降後之財務預測增加了 6,031 仟元。由於該公司財務預測稅前損益變動影響數未達三千萬元及實收資本額千分之五，故無須再更新財務預測。總括來說，該公司財務預測之達成情形應屬合理。

(2).92 年度預測數與實際數差異原因分析

自 92 年 5 月中旬後，受到微電子主要客戶的營收不如預期，致五、六月的財測進度 delay，由於該客戶佔本公司營業額比例甚大（91 年為 33.65%，92 年原財測為 42.76%），故為 92 年度調降財測之主因。在營收部分達成調降後財測之 95.75%；而營業費用與財測估計數差異微小，達成率 101.15%。；而營業外收入及支出方面，受到科專計劃研發補助款及存貨報廢損失等因素影響，分別達成調降後財測之 147.28%及 150.69%。綜上所述，該公司稅前損失由(244,997)仟元，達成調降後財測之 92.07%，該公司更新後財務預測之達成情形尚屬合理。

陸、財務狀況及經營結果

一、財務狀況

財務狀況比較分析表

項目	年度	九十一年度	九十二年度	差異	
				金額	%
流動資產		366,810	236,250	(130,560)	(35.59)
固定資產		1,220,817	1,053,641	(167,176)	(13.69)
其他資產		231,253	192,908	(38,345)	(16.58)
資產總額		1,865,876	1,516,755	(349,121)	(18.71)
流動負債		291,868	355,662	63,794	21.86
長期負債		380,544	236,086	(144,458)	(37.96)
負債總額		676,887	597,710	(79,177)	(11.70)
股本		779,000	779,000	-	-
資本公積		586,222	459,989	(126,233)	(21.53)
保留盈餘		(176,233)	(319,944)	(143,711)	(81.55)
股東權益總額		1,188,989	919,045	(269,944)	(22.70)

1.最近二年度資產、負債及股東權益發生重大變動項目之主要原因及其影響及未來因應計畫變動分析說明：

(1)變動原因及影響分析：

- ①資產變動分析：因 92 年度針對呆滯原料及製成品提列報廢損失約 24,632 仟元，另處分短期投資 67,059 仟元以供營運資金，致 92 年度流動資產較 91 年度大幅下降 35.59%。
- ②負債變動分析：92 年度長期負債較 91 年度減少 37.96%，主要係因一年內到期之長期負債 144,383 仟元轉列流動負債所致。
- ③股東權益變動分析：92 年度保留盈餘較 91 年度減少 143,711 仟元，主要係因 92 年度虧損，產生稅後虧損 269,944 仟元，導致較 91 年度衰退 81.55%。

(2)未來因應計畫

在 93 年度經濟逐漸復甦之際，本公司新產品高亮度紅光 LED 已順利量產而舊產品應可維持去年水準，本公司營運將可大幅回升，流動資產將逐步成長，且累積盈虧金額將可縮小。

2.最近二年度流動負債及一年內到期之長期負債發生變動之主要原因及其影響與未來因應計畫。

(1)變動原因及其影響

92 年度流動負債較 91 年度增加 63,794 仟元，其中含一年內到期之長期負債 144,383 仟元。因 92 年度處分短期投資及提列存貨報廢，導致 92 年度流動比率由 91 年度之 125.68% 下滑至 66.43%。

(2)未來因應計畫

本公司計畫辦理可轉換公司債用以償還各項長短期借款，以減輕本公司財務壓力，並提高本公司之償債能力及健全財務結構。

二、經營結果之檢討與分析

(一)經營結果比較分析

經營結果比較分析表

單位：新台幣仟元

	九十一年度	九十二年度	增(減)金額	變動比例(%)
營業收入總額	356,820	455,886	99,066	27.76
減：銷貨退回	1,651	4,223	2,572	155.78
減：銷貨折讓	630	4,355	3,725	591.27
營業收入淨額	354,539	447,308	92,769	26.17
營業成本	399,094	401,569	2,475	0.62
營業毛利	(44,555)	45,739	90,294	202.66
營業費用	208,244	239,875	31,631	15.19
營業利益	(252,799)	(194,136)	(58,663)	23.21
營業外收入及利益	11,476	12,364	888	7.74
營業外費用及損失	33,094	63,225	30,131	91.05
繼續營業部門稅前淨利	(274,417)	(244,997)	(29,420)	10.72
所得稅利益	47,058	(24,947)	72,005	153.01
繼續營業部門稅後淨利	(227,359)	(269,944)	(42,585)	(18.73)

變動分析說明

1.營業毛利變動分析：

(1)光電子元件：

因 LD 之市場需求疲弱，使得銷售量及銷售價格皆較去年下滑，故毛利較去年同期減少。

(2)微電子元件：

因微電子主要客戶的 5、6 月營收不如預期且該客戶佔本公司營業額比例甚大，故本公司於 92 年 7 月調降財測。但全年度微電子營收仍較去年增加 50.14%，故單位生產成本較去年減少等因素，使得毛利較去年同期增加。

2.營業外收入：主要係因 92 年度科專計劃研發補助款增加雜項收入 8,660 仟元且本期處份短期投資收益較上年度減少 5,878 仟元所致。

3.營業外支出：主要係因 92 年度提列存貨報廢損失 24,633 仟元，故營業外支出較去年增加。

(二)營業毛利變動分析

90及91年度：

微電子元件

營業毛利變動分析表

單位：仟元

	前後期 增減變動數	差異原因			數量差異
		售價差異	成本價格差異	銷售組合差異	
營業毛利	(150,507)	(68,977)	71,696	(19,140)	9,306
說明		由於無線通訊手機市況不如預期，下游廠商殺價嚴重所致。	因本公司添購新機器設備導致折舊費用增加，但市況不如預期般樂觀，產量無法按原計劃開出，故成本上升。	主要係因售價下滑，但單位成本卻上升所致。	因認證客戶增加，但市況不佳，故出貨僅呈小幅增加。

註：部分數值差異係小數差所致

光電子元件：

營業毛利變動分析表

單位：仟元

	前後期 增減變動數	差異原因			數量差異
		售價差異	成本價格差異	銷售組合差異	
營業毛利	(31,515)	(177,113)	(125,162)	(62,098)	82,535
說明		配合客戶調整售價且遭匯率波動影響，以致於價格下滑。	因上游廠商供過於求，削價競爭之情形嚴重，故成本下降。	主要係因售價大幅下滑所致。	因光儲存產品普遍降價使得買氣熱絡，故光電子元件之銷售量也因而大增。

註：部分數值差異係小數差所致

91及92年度：

微電子元件

營業毛利變動分析表

單位：仟元

	前後期 增減變動數	差異原因			數量差異
		售價差異	成本價格差異	銷售組合差異	
營業毛利	124,487	6,059	157,559	-	(39,131)
說明		由於6吋磊晶片之銷量較91年多910%，而其售價	微電子產品的銷量及產量均較91年高，使單位成本降低所致。		係因無線通訊手機市況不如預期，而導致銷售量減少。

		較其他產品高，故使得整體售價上升。			
--	--	-------------------	--	--	--

註：部分數值差異係小數差所致

光電子元件

營業毛利變動分析表

單位：仟元

	前後期 增減變動數	差異原因			數量差異
		售價差異	成本價格差異	銷售組合差異	
營業毛利	(34,682)	(10,711)	(19,302)	-	(4,669)
說明		由於 90 年度銷售較多之 LD 磊晶片，而其售價較 LED 為高所致。	由於產量未達原計劃，且新機器設備逐漸完工驗收，使得折舊費用增加而單位成本也隨之增加。	主要係因該公司出貨增加、售價亦增加所致。	係因 89 年公司獲得 O-020 之認證，於 90 年大量向公司下單，故銷售量大增所致。

註：部分數值差異係小數差所致

三、現金流量分析

現金流量分析

單位：新台幣仟元

期 初 現 金 餘 額	全年來自營 業活動淨現 金 流 量	全 年 現 金 流(出)入量	現 金 剩 餘 (不足)數額	現 金 不 足 額 之 補 救 措 施	
				投資計劃	融資計劃
49,337	27,037	(35,475)	40,899	-	

1.本年度現金流量變動情形分析：

- (1)營業活動：92 年度營業活動淨現金流入 27,037 仟元，主要係因本公司提列存貨報廢損失及提列呆滯損失 33,121 仟元，使存貨減少所致。
- (2)投資活動：92 年度投資活動淨現金流入 35,959 仟元，主要係因出售短期投資。
- (3)融資活動：92 年度融資活動淨現金流出 71,434 仟元，主要係因償還銀行借款。

2.現金不足額之補救措施及流動性分析：

單位：%

項目	91 年度	92 年度	增(減)比率
現金流量比率	(16.53)	7.60	145.98
現金流量允當比率	(4.01)	1.19	129.43
現金再投資比率	(2.33)	1.46	162.66

增減比率變動分析說明：

上述各項流動性分析比率均較上期增加，主要係因九十二年度營業額增加，致使營業活動之淨現金流入較上期增加所致。

3.未來一年現金流動性分析：

單位：仟元

期 初 現 金 餘 額	全年來自營 業活動淨現 金 流 量	全 年 現 金 流(出)入量	現 金 剩 餘 (不足)數額	現 金 不 足 額 之 補 救 措 施	
				投資計劃	融資計劃
40,899	170,000	(235,000)	(19,101)	-	200,000

預計全年現金流出量 235,000 仟元，主要係預計償還借款 185,000 仟元及購置固定資產 50,000 仟元。預期 93 年度下半年辦理可轉換公司債 200,000 仟元。

四、最近年度重大資本支出對財務業務之影響

(一)重大資本支出及其資金來源之檢討與分析

重大資本支出之運用情形及資金來源

單位：新台幣仟元

計畫項目	實際或預期之資金來源	實際或預期完工日期	所須資金總額	實際或預定資金運用情形				
				91 年底	92 年度	93 年度	94 年度	95 年度
氣體管 路工程	現金增資與 銀行借款	91.12	100,584	100,584	-	-	-	-
氣體管 路工程	銀行借款	91.12	76,748	76,748	-	-	-	-

(二)預期可能產生效益

項 目	其他效益說明
氣體管路 - 新廠	配合生產所需氣體管路

五、最近年度轉投資政策、其獲利或虧損之主要原因、改善計畫及未來一年投資計畫。

本公司最近年度未有投資金額超過實收資本額百分之五之轉投資公司。

六、風險管理應分析評估下列事項：

(一)最近年度利率、匯率變動、通貨膨脹情形對公司損益之影響及未來因應措施。

1.最近年度利率變動對公司損益之影響及未來因應措施

(1)利率變動對本公司損益之影響

本公司 92 年度利息費用為 16,862 仟元較 91 年度減少 7,610 仟元，主要係因去年市場利率已大幅下降(平均利率從 4.1115%降至 3.6965%)且已償還各項借款本金，故利率變動對本公司損益仍有一定之影響。

(2)本公司因應利率變動之具體措施

本公司計劃辦理可轉換公司債，用以償還銀行借款節省利息支出，降低利息費用對本公司損益的影響。

2.最近年度匯率變動對公司損益之影響及未來因應措施

(1)匯率變動對本公司損益之影響

本公司產品大部分以外銷為主，而其主要原料係向國外進口，進出口之原料及產品大多以美元報價，故新台幣兌換美金之匯率變動對本公司之營收及獲利均有影響。

(2)本公司因應匯率變動之具體措施

①預售及預購遠期外匯

有鑑於近年度台幣升貶值對獲利之影響，為規避匯率波動對公司造成之衝擊，本公司將適時採取預售及預購遠期外匯以茲因應。

②購料及銷售皆以國外為主

本公司目前生產產品以外銷為主，而對於生產過程中所需之主要原、物料及機器設備係由國外進口，由於此進銷貨項目所產生之外幣需求及供給會產生相互沖抵之效果，故對於匯率之變動可產生某一程度的避險效果。

③其他措施

A.隨時蒐集相關匯率變化資訊，充分掌握波動趨勢，適時進行避險事宜。

B.業務部門在報價系統中盡量採統一幣別並加入匯率變動之考量因素，適時反應成本來調整售價。

3.最近年度通貨膨脹對公司損益之影響及未來因應措施

九十二年度並無通貨膨脹之情事。

(二)最近年度從事高風險、高槓桿投資、資金貸與他人、背書保證及衍生性商品交易之政策、獲利或虧損之主要原因及未來因應措施。

為規避匯率波動，本公司自91年起開始從事以避險為目的之遠匯交易，其部位皆為實際發生之銷貨款及購料款之差額，故會產生相互沖抵之效果。

(三)最近年度研發計劃、未完成研發計畫之目前進度、須再投入之研發費用、預計完成量產時間、未來影響研發成功之主要因素。

本公司最近之研發計劃為Wafer Bonding LED，目前已完成之進度為WB LED的磊晶成長、元件製程及驗證技術的建立。已於92年10月量產。影響未來研發成功與否的主要因素係為提昇產品各階段製程良率。

(四)最近年度國內外重要政策及法律變動對公司財務業務之影響及因應措施。

最近年度未有國內外重要政策及法律變動對本公司財務業務產生影響。

(五)最近年度科技改變對公司財務業務之影響及因應措施。

最近年度未有國內外相關科技改變對本公司財務業務產生影響。

(六)最近年度企業形象改變對企業危機管理之影響及因應措施。

最近年度本公司未有不良之企業形象報導。

七、其他重要事項：無

柒、 公司治理運作情形

上市上櫃公司治理實務守則差異情形及原因：

項目	運作情形	與上市上櫃公司治理實務守則差異情形及原因
一、 公司股權結構及股東權益 (一) 公司處理股東建議或糾紛等問題之方式 (二) 公司掌握實際控制公司之主要股東及主要股東之最終控制者名單之情形 (三) 公司建立與關係企業風險控管機制及防火牆之方式	設有發言人及代理發言人處理相關事宜。 由專業的股務代理機構負責，並有股務人員處理相關事宜。 已制定於公司內部控制制度中。	
二、 董事會之組成及職責 (一) 公司設置獨立董事之情形 (二) 定期評估簽證會計師獨立性之情形	本公司目前已有一席外部董事，且於93年股東會補選一席。 本公司簽證會計師為國內外大型會計事務所，以超然獨立立場，遵循相關法令查核本公司財務狀況。	將視公司實際需要，適時辦理。
三、 監察人之組成及職責 (一) 公司設置獨立監察人之情形 (二) 監察人與公司之員工及股東溝通之情形	本公司目前設有一席外部監察人。 設有發言人及代理發言人處理相關事宜。	將視公司實際需要，適時辦理。
四、 建立與利害關係人溝通管道之情形	設有發言人及代理發言人處理相關事宜。	
五、 資訊公開 (一) 公司架設網站，揭露財務業務及公司治理資訊之情形 (二) 公司採行其他資訊揭露之方式（如架設英文網站、指定專人負責公司資訊之蒐集及揭露、落實發言人制度、法人說明會過程放置公司網站等）	本公司已架設網站並定期揭露財務業務資訊。 設有發言人及代理發言人處理相關事宜。	本公司網站未來將視實際需要或法令之規定適時辦理。
六、 公司設置審計委員會等功能委員會之運作情形	本公司前無設置。	將視公司實際需要，適時辦理。
七、 公司如依據「上市上櫃公司治理實務守則」訂有公司治理實務守則者，請敘明其運作與所訂公司治理實務守則之差異情形：不適用。		

項目	運作情形	與上市上櫃公司治理實務守則差異情形及原因
<p>八、其他有助於瞭解公司治理運作情形之重要資訊（如董事及監察人進修之情形、董事出席及監察人列席董事會狀況、風險管理政策及風險衡量標準之執行情形、保護消費者或客戶政策之執行情形、董事對利害關係議案迴避之執行情形、公司為董事及監察人購買責任保險之情形及社會責任等）：</p> <p>本公司目前尚未訂定公司治理實務守則，但以下各項本公司實施如下：</p> <p>本公司董事出席及監察人列席董事會情形良好。</p> <p>本公司與客戶保持暢通溝通管道，執行情形良好。</p> <p>本公司董事對利害關係議案皆能迴避。</p> <p>本公司於九十一年度已開始為董事及監察人購買責任保險。</p> <p>本公司力行政府環保政策及參與公益活動。</p> <p>註一：董事及監察人進修之情形，參考臺灣證券交易所股份有限公司發布之「上市上櫃公司董事、監察人進修推行要點參考範例」之規定。</p> <p>註二：如為證券商、投信投顧及期貨商者，應敘明風險管理政策、風險衡量標準及保護消費者或客戶政策之執行情形。</p>		

捌、特別記載事項

- 一、 關係企業相關資料：無。
- 二、 內部控制制度執行狀況
 - (一) 內部控制聲明書：詳 59 頁。
 - (二) 需委託會計師專案審查內部控制制度者，應揭露會計師審查報告：不適用。
- 三、 最近年度及截至年報刊印日止董事或監察人對董事會通過重要決議有不同意見且有紀錄或書面聲明者，其主要內容：無。
- 四、 最近年度及截至年報刊印日止，私募有價證券辦理情形，應揭露股東會或董事會通過日期與數額、價格訂定之依據及合理性、特定人選擇之方式及辦理私募之必要理由：無。
- 五、 最近年度及截至年報刊印日止子公司持有或處分本公司股票情形：無。

六、最近年度及截至年報刊印日止，股東會及董事會之重要決議。

股東會/董事會	日期	重要決議事項
董事會	92/02/27	1.召開股東常會案 2.91年決算表冊案 3.修訂『資金貸與他人作業程序』案 4.修訂『背書保證作業程序』案 5.修訂『從事衍生性商品交易處理程序』案 6.修訂『取得或處分資產處理程序』案 7.解除董事歐章祺先生競業禁止案
董事會	93/04/29	1.91年虧損撥補案 2.92年財務預測案 3.修正公司章程案 4.變更簽證會計師案 5.辦理92年度現金增資案
股東會	93/06/06	1.承認91年決算表冊 2.承認91年度虧損撥補案 3.通過修訂公司章程案 4.通過訂定『資金貸與他人作業程序』案 5.通過訂定『背書保證作業程序』案 6.通過訂定『取得或處分資產處理程序』案 7.通過訂定『從事衍生性商品交易處理程序』案 8.通過解除董事競業禁止案
董事會	93/07/24	1.財務預測不適用案
董事會	93/07/31	1.92年度財務預測更新案
董事會	93/08/28	1.向證期會撤回92年度現金增資案 2.92年上半年度財務報告案
董事會	93/03/03	1.召開93年股東常會案 2.92年虧損撥補案 3.修訂公司章程案
董事會	93/03/26	1.補選董事一席案 2.更正召開93年度股東常會案
董事會	93/04/26	1.國內可轉換公司債發行案 2.92年度財務報告案
董事會	93/04/29	1.93年度財務預測案

七、最近年度及截至年報刊印日止公司及其內部人員依法被處罰 公司對其內部人員違反內部控制制度規定之處罰、主要缺失與改善情形：無。

八、其他必要補充說明事項：無。

九、最近年度及至年報刊印日止，發生證券交易法第三十六條第二項第二款所定對股東權益或證券價格有重大影響之事項：無。

全新光電科技股份有限公司
內部控制制度聲明書

日期：93年4月26日

本公司民國九十二年一月一日至九十二年十二月三十一日之內部控制制度，依據自行檢查的結果，謹聲明如下：

- 一、本公司確知建立、實施和維護內部控制制度係本公司董事會及經理人之責任，本公司業已建立此一制度。其目的係在對營運之效果及效率(含獲利、績效及保障資產安全等)財務報導之可靠性及相關法令之遵循等目標的達成，提供合理的確保。
- 二、內部控制制度有其先天限制，不論設計如何完善，有效之內部控制制度亦僅能對上述三項目標之達成提供合理的確保；而且，由於環境、情況之改變，內部控制制度之有效性可能隨之改變。惟本公司之內部控制制度設有自我監督之機制，缺失一經辨認，本公司即採取更正之行動。
- 三、本公司係依據財政部證券暨期貨管理委員會訂頒「公開發行公司建立內部控制制度處理準則」(以下簡稱「處理準則」)規定之內部控制制度有效性之判斷項目，判斷內部控制制度之設計及執行是否有效。該「處理準則」所採用之內部控制制度判斷項目，係為依管理控制之過程，將內部控制制度劃分為五個組成要素：1.控制環境，2.風險評估，3.控制作業，4.資訊及溝通，及5.監督。每個組成要素又包括若干項目。前述項目請參見「處理準則」之規定。
- 四、本公司業已採用上述內部控制制度判斷項目，檢查內部控制制度之設計及執行的有效性。
- 五、本公司基於前項檢查結果，認為本公司上開期間的內部控制制度，包括與營運之效果及效率、財務報導之可靠性及相關法令之遵循有關的內部控制制度等之設計及執行係屬有效，其能合理確保上述目標之達成。
- 六、本聲明書將成為本公司年報及公開說明書之主要內容，並對外公開。上述公開之內容如有虛偽、隱匿等不法情事，將涉及證券交易法第二十條、第三十二條、第一百七十一條及第一百七十四條等之法律責任。
- 七、本聲明書業經本公司民國九十三年四月二十六日董事會通過，出席董事四人中，無人持反對意見，均同意本聲明書之內容，併此聲明。

全新光電科技股份有限公司

董事長： 曾坤誠 簽章

總經理： 楊懷東 簽章

會計師查核報告

全新光電科技股份有限公司 公鑒：

全新光電科技股份有限公司民國九十二年及九十一年十二月三十一日之資產負債表，暨民國九十二年及九十一年一月一日至十二月三十一日之損益表、股東權益變動表及現金流量表，業經本會計師查核竣事。上開財務報表之編製係管理階層之責任，本會計師之責任則為根據查核結果對上開財務報表表示意見。

本會計師係依照會計師查核簽證財務報表規則及一般公認審計準則規劃並執行查核工作，以合理確信財務報表有無重大不實表達。此項查核工作包括以抽查方式獲取財務報表所列金額及所揭露事項之查核證據、評估管理階層編製財務報表所採用之會計原則及所作之重大會計估計，暨評估財務報表整體之表達。本會計師相信此項查核工作可對所表示之意見提供合理之依據。

依本會計師之意見，第一段所述財務報表在所有重大方面係依照證券發行人財務報告編製準則及一般公認會計原則編製，足以允當表達全新光電科技股份有限公司民國九十二年及九十一年十二月三十一日之財務狀況，暨民國九十二年及九十一年一月一日至十二月三十一日之經營成果與現金流量。

全新光電科技股份有限公司民國九十二年度財務報表重要會計科目明細表，主要係供補充分析之用，亦經本會計師採用第二段所述之查核程序予以查核。據本會計師之意見，該等科目明細表在所有重大方面與第一段所述財務報表相關資訊一致。

勤業眾信會計師事務所

會計師 陳 慧 銘

會計師 池 瑞 全

財政部證券暨期貨管理委員會核准文號
台財證六字第 0920123784 號

財政部證券暨期貨管理委員會核准文號
台財證六字第 0920123784 號

中 華 民 國 九 十 三 年 四 月 二 十 六 日

全新光電科技股份有限公司
資 產 負 債 表
民國九十二年及九十一年十二月三十一日

單位：新台幣仟元，惟
每股面額為元

代 碼	資 產	九十二年十二月三十一日		九十一年十二月三十一日		代 碼	負 債 及 股 東 權 益	九十二年十二月三十一日		九十一年十二月三十一日	
		金 額	%	金 額	%			金 額	%	金 額	%
	流動資產						流動負債				
1100	現金及約當現金(附註二及四)	\$ 40,899	3	\$ 49,337	3	2100	短期借款(附註三及十一)	\$ 132,116	9	\$ 50,000	3
1110	短期投資(附註二、五及二十四)	36,000	2	103,059	6	2120	應付票據(附註二十)	29,383	2	22,592	1
1120	應收票據淨額(附註二及六)	857	-	7,289	-	2140	應付帳款(附註二十)	13,215	1	38,106	2
1140	應收帳款淨額(附註二及六)	50,942	3	46,930	3	2270	一年內到期之長期借款(附註三及十二)	144,383	9	153,475	8
1190	其他金融資產 流動	15,557	1	1,689	-	2298	其他流動負債(附註二十三)	36,565	2	27,695	2
1210	存貨(附註二及七)	54,109	4	138,775	7	21XX	流動負債合計	355,662	23	291,868	16
1291	受限制資產(附註三)	26,912	2	11,000	1	24XX	長期負債(附註三、十二及二十三)	236,086	16	380,544	20
1298	其他流動資產(附註二及十八)	10,974	1	8,731	-		其他負債				
11XX	流動資產合計	236,250	16	366,810	20	2810	應計退休金負債(附註二及十三)	5,962	-	4,475	-
1420	長期投資(附註二及八)	32,573	2	45,710	3	2XXX	負債合計	597,710	39	676,887	36
	固定資產(附註二、三、九、二十及二十一)						股東權益				
	成 本					3110	股本 每股面額10元,額定130,000仟股,發行77,900仟股(附註十四)	779,000	52	779,000	42
1501	土 地	128,439	8	128,439	7		資本公積(附註十五)				
1521	房屋及建築	361,189	24	332,661	18	3210	股票發行溢價	459,989	30	586,222	31
1531	機器設備	1,116,277	74	1,094,383	58	3310	保留盈餘(附註十六)				
1551	運輸設備	4,308	-	4,308	-		法定盈餘公積	-	-	9,889	1
1561	辦公設備	14,951	1	13,677	1	3350	累積盈(虧)	(319,944)	(21)	(186,122)	(10)
1681	其他設備	80,406	5	79,065	4	3XXX	股東權益合計	919,045	61	1,188,989	64
15XY	成本小計	1,705,570	112	1,652,533	88		負債及股東權益總計	\$ 1,516,755	100	\$ 1,865,876	100
15X9	減：累計折舊	(688,784)	(45)	(501,356)	(27)						
1671	未完工程	18,273	1	34,933	2						
1672	預付設備款	18,582	1	34,707	2						
15XX	固定資產合計	1,053,641	69	1,220,817	65						
17XX	無形資產(附註二及十三)	1,383	-	1,286	-						
	其他資產(附註二、十及十八)										
1860	遞延所得稅資產	188,580	13	213,522	11						
1888	其他什項資產	4,328	-	17,731	1						
18XX	其他資產合計	192,908	13	231,253	12						
1XXX	資 產 總 計	\$ 1,516,755	100	\$ 1,865,876	100						

後附之附註係本財務報表之一部分。

負責人：

經理人：

主辦會計：

全新光電科技股份有限公司

損 益 表

民國九十二年及九十一年一月一日至十二月三十一日

單位：新台幣仟元，惟
每股盈餘為元

代碼	九 十 二 年 度		九 十 一 年 度	
	金 額	%	金 額	%
4110 營業收入	\$ 455,886	102	\$ 356,820	101
4170 減：銷貨退回	(4,223)	(1)	(1,651)	(1)
4190 銷貨折讓	(4,355)	(1)	(630)	-
4000 營業收入淨額	447,308	100	354,539	100
5000 營業成本(附註十七及二十)	(401,569)	(90)	(399,094)	(112)
5910 營業毛利(損)	45,739	10	(44,555)	(12)
營業費用(附註二十)				
6100 推銷費用	(12,155)	(3)	(43,512)	(12)
6200 管理及總務費用	(44,996)	(10)	(53,109)	(15)
6300 研究發展費用	(182,724)	(41)	(111,623)	(32)
6000 營業費用合計	(239,875)	(54)	(208,244)	(59)
6900 營業損失	(194,136)	(44)	(252,799)	(71)
營業外收入及利益				
7110 利息收入	638	-	545	-
7140 處分投資利益	907	-	6,785	2
7160 兌換利益 淨額	937	1	1,174	-
7480 什項收入	9,882	2	2,972	1
7100 營業外收入及利益 合計	12,364	3	11,476	3
營業外費用及損失				
7510 利息費用	(16,862)	(4)	(24,472)	(7)
7520 投資損失	(13,137)	(3)	-	-

(接次頁)

(承前頁)

代碼	九 十 二 年 度		九 十 一 年 度		
	金 額	%	金 額	%	
7530	處分固定資產損失	(\$ 19)	-	\$ -	-
7550	存貨盤損	(86)	-	(1,388)	-
7570	存貨跌價及呆滯損失	(33,121)	(7)	(6,191)	(2)
7880	什項支出	-	-	(1,043)	-
7500	營業外費用及損失 合計	(63,225)	(14)	(33,094)	(9)
7900	稅前純損	(244,997)	(55)	(274,417)	(77)
8110	所得稅(費用)利益(附註 二及十八)	(24,947)	(5)	47,058	13
9600	本期純損	(\$ 269,944)	(60)	(\$ 227,359)	(64)
代碼	稅 前 稅 後		稅 前 稅 後		
9750	每股盈餘				
	基本每股虧損(附註十 九)	(\$ 3.15)	(\$ 3.47)	(\$ 3.52)	(\$ 2.92)

後附之附註係本財務報表之一部分。

負責人：

經理人：

主辦會計：

全新光電科技股份有限公司
股東權益變動表
民國九十二年九十年十二月三十一日

單位：新台幣仟元

	股 本	資 本 公 積	保 留 法 定 盈 餘 公 積	盈 餘 累 積 盈 虧	股 東 權 益 合 計
九十一年一月一日餘額	\$ 779,000	\$ 586,222	\$ 5,338	\$ 45,788	\$ 1,416,348
九十年度盈餘分派 法定盈餘公積	-	-	4,551	(4,551)	-
九十一年度純損	-	-	-	(227,359)	(227,359)
九十一年十二月三十一日餘額	779,000	586,222	9,889	(186,122)	1,188,989
九十一年度虧損撥補 法定盈餘公積彌補虧損	-	-	(9,889)	9,889	-
資本公積彌補虧損	-	(126,233)	-	126,233	-
九十二年度純損	-	-	-	(269,944)	(269,944)
九十二年十二月三十一日餘額	\$ 779,000	\$ 459,989	\$ -	(\$ 319,944)	\$ 919,045

後附之附註係本財務報表之一部分。

負責人：

經理人：

主辦會計：

全新光電科技股份有限公司

現金流量表

民國九十二年及九十一年一月一日至十二月三十一日

單位：新台幣仟元

	九十二年 度	九十一年 度
營業活動之現金流量		
本期純損	(\$ 269,944)	(\$ 227,359)
呆帳費用	133	13,369
折舊及各項攤銷	192,323	192,109
存貨跌價及呆滯損失	33,121	6,191
處分短期投資利益	(907)	(6,785)
被投資公司減資及評價損失	13,137	-
短期投資跌價回升利益(什項收入 項下)	-	(24)
處分固定資產損失	19	-
營業資產及負債之淨變動		
存貨	51,545	25,942
應收帳款	(4,209)	11,649
應收票據	6,496	(5,553)
其他流動資產	(16,111)	(2,853)
遞延所得稅資產	24,942	(47,075)
應付票據	6,791	2,429
應付帳款	(24,891)	(627)
應計退休金負債	1,487	1,359
其他流動負債	13,105	(11,027)
營業活動之淨現金流入(出)	<u>27,037</u>	<u>(48,255)</u>
投資活動之現金流量		
短期投資增加	(164,546)	(1,134,815)
出售短期投資價款	232,512	1,301,323
購置長期投資價款	-	(4,994)
購置固定資產	(24,563)	(38,162)
質押定期存款增加	(15,912)	(9,940)
存出保證金減少	9,081	2,607
專利權增加	(313)	(210)
未攤銷費用增加	(300)	(1,455)
投資活動之淨現金流入	<u>35,959</u>	<u>114,354</u>
(接次頁)		

(承前頁)

	<u>九十二年</u> 度	<u>九十一年</u> 度
融資活動之現金流量		
短期借款增加(減少)	\$ 82,116	(\$ 8,438)
償還一年內到期長期借款	(153,550)	(114,968)
長期借款增加	<u>-</u>	<u>79,714</u>
融資活動之淨現金流出	(<u>71,434</u>)	(<u>43,692</u>)
本期現金及約當現金淨增加(減少)數	(8,438)	22,407
期初現金及約當現金餘額	<u>49,337</u>	<u>26,930</u>
期末現金及約當現金餘額	<u>\$ 40,899</u>	<u>\$ 49,337</u>
現金流量資訊之補充揭露		
本期支付利息(不含利息資本化)	<u>\$ 17,311</u>	<u>\$ 24,687</u>
本期支付所得稅	<u>\$ 51</u>	<u>\$ 41</u>
不影響現金流量及部份現金收付之投資 及融資活動		
一年內到期長期負債	<u>\$ 144,383</u>	<u>\$ 153,475</u>
本期購置固定資產	\$ 20,328	\$ 39,098
期初尚未支付價款帳列其他流動負債 應付設備款	5,640	4,704
期末尚未支付價款帳列其他流動負債 應付設備款	(<u>1,405</u>)	(<u>5,640</u>)
購置固定資產支付現金	<u>\$ 24,563</u>	<u>\$ 38,162</u>

後附之附註係本財務報表之一部分。

負責人：

經理人：

主辦會計：

全新光電科技股份有限公司

財務報表附註

民國九十二及九十一年度

(除另予註明外，金額係以新台幣仟元為單位)

公司沿革

全新光電科技股份有限公司(以下稱本公司)係依照公司法及有關法令規定，於八十五年十一月設立。本公司股票於九十一年一月二十四日經財政部證券暨期貨管理委員會核准於台灣證券交易所掛牌買賣。

本公司主要業務為研究、開發、生產、製造、買賣光電半導體磊晶片產品及光電元件產品等。

截至九十二年及九十一年十二月三十一日止，本公司員工人數分別為 166 人及 207 人。

重要會計政策之彙總說明

本財務報表係依照證券發行人財務報告編製準則及一般公認會計原則編製。依照前述準則及原則編製財務報表時，本公司對於備抵呆帳、存貨跌價損失、固定資產折舊、退休金、未決訟案損失、長期工程合約損失及商品保證責任之提列，必須使用合理之估計金額，因估計通常係在不確定情況下作成之判斷，因此可能與將來實際結果有所差異。

資產與負債區分流動與非流動之標準

流動資產包括用途未受限制之現金或約當現金，以及預期於一年內變現或耗用之資產；固定資產、無形資產及其他不屬於流動資產之資產為非流動資產。流動負債為將於一年內清償之負債，負債不屬於流動負債者為非流動負債。

約當現金

約當現金係自投資日起三個月內到期或清償之國庫券、商業本票及銀行承兌匯票等。

短期投資

短期投資以取得成本為入帳基礎，取得被投資公司發放之股票股利時，不列為投資收益，僅註記股數增加。出售股票及基金之成本以加權平均法計算；短期票券到期兌償及到期前賣出之成本則按個別認定法計算。短期投資期末按成本與市價孰低法評價，跌價損失及回升利益均列為當期損益。比較成本與市價孰低時，權益證券與非權益證券視為一投資組合，採總額比較法。上市封閉型基金及上市、上櫃公司股票之市價以最後一個月平均收盤價格計算，開放型基金之市價則以期末基金淨資產價值計算。

備抵呆帳

備抵呆帳係按應收款項帳齡及收回可能性評估提列。

存 貨

存貨採加權平均法計價，期末並按成本與市價孰低法評價，比較成本與市價孰低時，係採總額法評價。原料以當期最後一筆進價為市價，製成品則採淨變現價值為市價。

長期股權投資

持有被投資公司有表決權股份未達百分之二十且不具重大影響力者，採用成本法評價。如被投資公司為上市（櫃）公司，按成本與市價孰低法評價，未實現投資損失列為股東權益之減項。如係投資興櫃公司及未上市（櫃）公司，按成本法評價，若有證據顯示投資之價值確已減損，且回復之機會甚小時，則列為當期損失，並以承認損失後之該投資帳面價值作為新成本。收到股票股利不列為投資收益，僅註記股數增加，並按增加後之總股數重新計算每股成本。出售或移轉時之成本採用加權平均法計價。

持有被投資公司有表決權股份達百分之二十以上，或未達百分之二十但具有重大影響力者，採權益法評價。

固定資產

固定資產按照取得或建造時成本入帳。重大增添、改良及重置支出予以資本化。固定資產折舊係按其成本按估計使用年限，採平均法

計提。購置或建造之固定資產，於取得或完工前所支出之款項所負擔之利息予以資本化，計入固定資產取得成本。

無形資產

包括取得專利權等之支出，以取得成本為入帳基礎，並依其估計未來經濟效益年限以直線法平均攤提。

收入認列

本公司係於貨物之所有權及顯著風險移轉予客戶時，認列銷貨收入，因其獲利過程大部分已完成，且已實現或可實現。

銷貨收入係按本公司與買方所協議交易對價（考量商業折扣及數量折扣後）之公平價值衡量；惟銷貨收入之對價為一年期以內之應收款時，其公平價值與到期值差異不大且交易量頻繁，則不按設算利率計算公平價值。

退休金

本公司退休金會計處理係採退休金會計處理準則有關規定，按精算結果認列淨退休金成本及相關資產、負債。

外幣之交易事項

以外幣為準之交易事項（非遠期外匯買賣合約），係按交易日之即期匯率入帳。外幣資產及負債實際以新台幣收付結清時，因適用不同匯率所產生之損失或盈益，列為收付結清年度之損益。外幣資產及負債及年底餘額，再按年底之即期匯率予以換算調整，因而產生之兌換差額列為當年度損益。

衍生性金融商品

為規避外幣淨資產或淨負債匯率風險之遠期外匯買賣合約，於資產負債表日以該日之即期匯率調整相關淨資產或淨負債，所產生之兌換差額列為當年度損益；溢折價則於遠期外匯合約之存續期間平均攤銷，亦列為當年度損益。

為規避可辨認外幣承諾之匯率變動風險者，兌換損益遞延至實際交易發生時，調整交易價格；惟兌換損失遞延後若將導致以後會計期間發生損失時，該部分之兌換損失不予遞延。若遠期外匯買賣合約之

金額超過其所規避之可辨認外幣承諾金額時，該部分之兌換差額列為當年度損益。

為規避國外營運機構淨投資之匯率變動風險者，兌換損益作為股東權益之調整項。遠期外匯合約所產生之應收及應付款項於年底時互為沖減，其差額列為資產或負債。

非衍生性金融商品

非衍生性金融資產及負債其認列及續後評價與其所產生之收益及費用之認列與衡量基礎，係依據本公司前述之會計政策及一般公認會計原則處理。

所得稅

所得稅作跨期間及同期間之分攤。可減除暫時性差異、虧損扣抵及未使用投資抵減之所得稅影響數認列為遞延所得稅資產，並評估其可實現性，認列備抵評價金額；應課稅暫時性差異之所得稅影響數則認列為遞延所得稅負債。遞延所得稅資產或負債依其相關資產或負債之分類劃分為流動或非流動項目，無相關之資產或負債者，依預期回轉期間劃分為流動或非流動項目。

購置機器設備、研究發展及人才培訓等支出所產生之所得稅抵減，採用當期認列法處理。

以前年度應付所得稅之調整，列入當期所得稅。

依所得稅法規定計算之未分配盈餘加徵百分之十所得稅，列為股東會決議年度之所得稅費用。

提供擔保之資產

本公司下列資產已提供各金融機構作為借款額度之擔保：

	內 容	九 十 二 年 十二月三十一日	九 十 一 年 十二月三十一日
受限制資產	定 存 單	\$ 26,912	\$ 11,000
固定資產	土 地	128,223	128,223
固定資產	房屋及建築	270,156	267,623
固定資產	機器設備	558,878	687,204
		<u>\$ 984,169</u>	<u>\$ 1,094,050</u>

現金及約當現金

	九十二年 十二月三十一日	九十一年 十二月三十一日
庫存現金	\$ 111	\$ 118
活期存款	40,731	33,412
支票存款	57	6
約當現金 - 附買回債券	-	15,801
	<u>\$ 40,899</u>	<u>\$ 49,337</u>

短期投資

	九十二年十二月三十一日		九十一年十二月三十一日	
	股	數	股	數
受益憑證				
復華債券基金	\$ -	2,820,999.20	\$ 35,081	
永昌鳳翔債券基金	-	3,011,366.80	42,585	
復華信天翁基金	-	2,417,889.50	25,393	
金復華債券基金	2,949,066.69	36,000	-	
		<u>\$ 36,000</u>		<u>\$ 103,059</u>
市價		<u>\$ 36,111</u>		<u>\$ 103,142</u>

應收票據、應收帳款及催收款項

	九十二年 十二月三十一日	九十一年 十二月三十一日
應收票據		
非關係人	\$ 866	\$ 7,362
減：備抵呆帳	(9)	(73)
	<u>\$ 857</u>	<u>\$ 7,289</u>
應收帳款		
非關係人	\$ 51,827	\$ 49,618
減：備抵呆帳	(885)	(2,688)
	<u>\$ 50,942</u>	<u>\$ 46,930</u>
催收款 (帳列其他資產)		
催收款總額	\$ 1,879	\$ 13,380
減：備抵呆帳	(1,879)	(13,380)
	<u>\$ -</u>	<u>\$ -</u>

存 貨

	九 十 二 年 十 二 月 三 十 一 日	九 十 一 年 十 二 月 三 十 一 日
原 料	\$ 39,756	\$ 78,592
物 料	5,571	4,850
在 製 品	8,237	616
製 成 品	15,664	55,121
減：備抵存貨跌價損失	(15,119)	(404)
	<u>\$ 54,109</u>	<u>\$ 138,775</u>

九十二年及九十一年十二月三十一日存貨投保金額均為 200,000 仟元。

長期投資

	九 十 二 年 十 二 月 三 十 一 日		九 十 一 年 十 二 月 三 十 一 日	
	帳 列 金 額	持 股 %	帳 列 金 額	持 股 %
非上市、上櫃公司股權投資：				
倍強科技股份有限公司	\$ 32,573	4.48	\$ 40,716	4.93
正懋光電股份有限公司	4,994	6.30	4,994	6.30
減：備抵跌價損失	(4,994)		-	
	<u>\$ 32,573</u>		<u>\$ 45,710</u>	

固定資產

	九 十 二 年 十 二 月 三 十 一 日			九 十 一 年 十 二 月 三 十 一 日
	成 本	累 計 折 舊	帳 面 價 值	帳 面 價 值
土 地	\$ 128,439	\$ -	\$ 128,439	\$ 128,439
房屋設備	361,189	91,033	270,156	267,623
機器設備	1,116,277	557,399	558,878	687,204
運輸設備	4,308	2,968	1,340	1,804
辦公設備	14,951	9,314	5,637	6,628
其他設備	80,406	28,070	52,336	59,479
未完工程	18,273	-	18,273	34,933
預付設備款	18,582	-	18,582	34,707
	<u>\$ 1,742,425</u>	<u>\$ 688,784</u>	<u>\$ 1,053,641</u>	<u>\$ 1,220,817</u>

九十二年及九十一年十二月三十一日上列固定資產投保金額分別為 1,389,401 仟元及 1,016,844 仟元。提供擔保及質押情形請參閱附註三。

本公司九十二及九十一年度利息資本化前之利息支出總額分別為

18,700 仟元及 27,072 仟元，利息資本化金額分別為 1,838 仟元及 2,600 仟元，資本化利率分別為 3.19% 及 4.27%。

其他資產

	九十二年十二月三十一日		九十一年十二月三十一日	
	小計	合計	小計	合計
遞延所得稅資產				
（附註十七）	\$ 252,249	\$ 188,580	\$ 229,107	\$ 213,522
減：備抵評價金額	(63,669)		(15,585)	
存出保證金		68		9,149
呆滯存貨	3,648		49,076	
減：備抵呆滯存貨				
跌價損失	(3,648)	-	(49,076)	-
未攤銷費用		4,260		8,582
催收款項	1,879		13,380	
減：備抵呆帳	(1,879)	-	(13,380)	-
		<u>\$ 192,908</u>		<u>\$ 231,253</u>

短期借款

	九十二年十二月三十一日		九十一年十二月三十一日	
	金額	利率區間%	金額	利率區間%
購料借款	\$ 12,116	3.40	\$ -	
信用借款	120,000	2.25 2.35	50,000	2.85
	<u>\$ 132,116</u>		<u>\$ 50,000</u>	

九十二年及九十一年十二月三十一日本公司為提供作為額度（含長、短期借款）之擔保或備償均開具保證票據計 120,000 仟元。

截至九十二年及九十一年十二月三十一日本公司為短期借款而提供質押擔保情形，請參閱附註三。

長期負債

長期借款明細如下：

	九十二年十二月三十一日	九十一年十二月三十一日
長期銀行借款	\$ 380,469	\$ 533,255
其他長期借款	-	764
	<u>380,469</u>	<u>534,019</u>
減：一年內到期部分	(144,383)	(153,475)
	<u>\$ 236,086</u>	<u>\$ 380,544</u>

長期銀行借款明細如下：

債 權 人	原 始 貸 款 金 額	九 十 二 年 十 二 月 三 十 一 日	九 十 一 年 十 二 月 三 十 一 日
台灣中小企業銀行	\$ 22,000	\$ 6,940	11,595
台灣中小企業銀行	7,150	5,638	6,188
上海商業銀行	30,000	-	6,000
上海商業銀行	28,000	2,800	8,400
上海商業銀行	30,000	7,963	14,872
中國國際商業銀行	64,000	38,400	51,200
中國國際商業銀行	93,500	74,800	93,500
台灣工業銀行	390,286	243,928	341,500
		<u>380,469</u>	<u>533,255</u>
減：一年內到期長期借款		(144,383)	(152,711)
		<u>\$ 236,086</u>	<u>\$ 380,544</u>

九十二年及九十一年十二月三十一日利率區間分別為 2.525% 4.868% 及 3.00% 5.2230%。

截至九十二年及九十一年十二月三十一日止，本公司為長期借款而提供抵質押擔保之情形，請參閱附註三。

依合約規定償還及付息方式如下：

債 權 人	借 款 期 間	償 還 及 付 息 方 式
台灣中小企業銀行	87.05.05 94.05.05	自 89.06.05 起，每 1 個月 1 期，共計 60 期，每期平均攤還本金及利息共 452 仟元。
台灣中小企業銀行	88.03.02 103.03.02	自 90.05.02 起，每 3 個月 1 期，共計 52 期，每期攤還本金 137,500 元，利息月付。
上海商業儲蓄銀行	87.11.16 92.11.16	自 87.11.16 起，每 3 個月 1 期，共計 20 期，每期平均攤還 1,500 仟元，利息月付。
上海商業儲蓄銀行	88.04.15 93.04.15	自 88.06.15 起，每 3 個月 1 期，共計 20 期，每期平均攤還 1,400 仟元，利息月付。
上海商業儲蓄銀行	89.06.02 94.04.02	自 89.06.02 起，每個月 1 期，共計 58 期，每期平均攤還本金及利息共 602 仟元。
中國國際商業銀行	88.12.01 95.11.21	自 91.01.21 起，每 3 個月 1 期，共計 20 期，每期攤還本金 3,200 仟元，利息月付。
中國國際商業銀行	89.11.15 96.11.24	自 91.11.21 起，每 3 個月 1 期，共計 20 期，每期攤還本金 4,675 仟元，利息月付。
台灣工業銀行	90.02.20 95.02.20	自 91.08.20 起，每 6 個月 1 期，共計 8 期，每期攤還本金 48,786 仟元，利息月付。

其他長期借款

債 權 人	還 款 期 間	九十二年十二月三十一日	九十一年十二月三十一日
經濟部工業局	89.07.25 92.04.25	\$ -	\$ 764
減：一年內到期部分		-	(764)
		<u>\$ -</u>	<u>\$ -</u>

本公司八十八年間因辦理鼓勵民間事業開發工業新產品「異質界面磷化銻鎵 / 砷化鎵雙載子電晶體磊晶片」開發計劃，向經濟部工業局申請補助款 4,864 仟元及配合款 4,864 仟元，其中配合款還款年限為三年十二期。九十一年十二月三十一日由中國國際商銀為本計劃案之履約保證，保證金額為 4,900 仟元，並提供定期存款 6,737 仟元（帳列存出保證金）作為履約保證之擔保品。

另此計劃需回繳回饋金，回饋金上繳方式如下：

回饋金繳納比例：產品之銷售金額的 2%

回饋金上限：以三年為限

配合款之 40%，即 1,946 仟元

上述回饋金 1,946 仟元，本公司業於九十年度支付完畢，帳列營業外支出 - 什項支出項下。

員工退休金

本公司對正式員工訂有退休辦法。依該辦法之規定，員工退休金係按服務年資及退休時之平均薪資計算。本公司每月按員工薪資總額百分之二提撥員工退休基金，交由勞工退休準備金監督委員會以該委員會名義存入中央信託局之專戶。

本公司退休金相關資訊揭露如下：

淨退休金成本組成項目如下：

	九十二年度	九十一年度
服務成本	\$ 3,211	\$ 3,095
利息成本	387	261
基金資產之預期報酬	(265)	(189)
過渡性淨給付義務攤銷數	10	10
退休金損失攤銷數	-	48
淨退休金成本	<u>\$ 3,343</u>	<u>\$ 3,225</u>

退休基金提撥狀況與帳載應計退休金負債之調節如下：

	九 十 二 年 十二月三十一日	九 十 一 年 十二月三十一日
給付義務		
既得給付義務	\$ -	\$ -
非既得給付義務	4,920	5,225
累積給付義務	4,920	5,225
未來薪資增加之影響數	3,603	5,102
預計給付義務	8,523	10,327
退休金資產公平價值	(8,046)	(6,089)
提撥狀況	477	4,238
未認列前期服務成本	-	-
未認列過渡性淨給付義務	(186)	(196)
未認列退休金損(益)	5,671	433
補列之應計退休金負債	-	-
應計退休金負債	\$ 5,962	\$ 4,475
本公司退休辦法之既得給付	\$ -	\$ -

退休金給付義務及計算退休金成本之假設為：

項 目	九 十 二 年 度	九 十 一 年 度
折現率	3.25%	3.75%
未來薪資水準增加率	3.00%	3.25%
退休基金資產預期投資報酬率	3.25%	3.75%
退休金提撥及支付情況		
本期提撥	\$ 1,856	\$ 1,866
本期支付	\$ -	\$ -

股 本

九十二年十二月三十一日本公司額定資本額股本 1,300,000 仟元，分為 130,000 仟股，每股 10 元，均為普通股，其中已發行股本計 779,000 仟元，餘 521,000 仟元尚未發行。其有關增資股款來源明細如下：

股 本 來 源	金 額
原始投資	\$ 230,000
現金增資	470,000
盈餘轉增資	37,800
資本公積轉增資	32,200
員工紅利轉增資	9,000
	<u>\$ 779,000</u>

資本公積

	九 十 二 年 十二月三十一日	九 十 一 年 十二月三十一日
現金增資溢價	\$ 732,000	\$ 732,000
減：資本公積彌補虧損	(239,811)	(113,578)
資本公積轉增資	(32,200)	(32,200)
	<u>\$ 459,989</u>	<u>\$ 586,222</u>

盈虧撥補

本公司依公司法及公司章程規定，年度總決算後如有盈餘，除依法繳納所得稅外，應先彌補以往年度虧損，次就其餘額提存百分之十為法定公積，但法定公積累積已達資本總額時不在此限，董事會得視營運需要酌情保留部份盈餘，作為特別盈餘公積，扣除特別盈餘公積後，如尚有盈餘，由董事會擬具分配案，送股東會決議分派之，但其中董事、監察人酬勞百分之二，員工紅利不低於百分之二。

上述員工股票紅利之發放對象包含符合一定條件之從屬公司員工，其條件授權公司董事會決定之。

本公司目前產業發展屬成長階段，未來數年皆有擴充生產之計畫暨資金之需求，為穩固市場競爭地位，基於未來資金需求及持續擴大資本規模之長期財務規劃，故本公司股利之分配將視獲利狀況調整發放，以維持每股盈餘穩定成長，其中現金股利為股利發放總額之百分之十至百分之三十；惟若公司有其它考量經股東會同意後，則可適度提高現金股利發放之比例。

本公司九十二年度盈餘分配議案，截至會計師查核報告書出具日止，尚未經董事會通過，有關董事會通過擬議及股東會決議盈餘分派情形，請至臺灣證券交易所之「公開資訊觀測站」查詢。

本公司上年度(九十一年度)盈餘未配發員工紅利及董監事酬勞。

用人、折舊、折耗及攤銷費用

功能別 性質別	九 十 二 年 度			九 十 一 年 度		
	屬於營業 成本者	屬於營業 費用者	合 計	屬於營業 成本者	屬於營業 費用者	合 計
用人費用						
薪資費用	40,943	57,787	98,730	51,961	49,033	100,994
勞健保費用	3,384	4,033	7,417	4,239	3,274	7,513
退休金費用	723	2,620	3,343	1,004	2,221	3,225
其他用人費用	-	-	-	-	-	-
折舊費用	121,207	66,278	187,485	125,536	61,833	187,369
折耗費用	-	-	-	-	-	-
攤銷費用	1,918	2,920	4,838	2,612	2,128	4,740

預計所得稅

本公司所得稅估計如下：

	九 十 二 年 度	九 十 一 年 度
稅前財務損失	(\$ 244,997)	(\$ 274,417)
永久性差異		
出售證券利益免稅	(907)	(6,785)
其 他	49	2,678
暫時性差異		
營業開始前產生之費用		
分年攤提	-	(8,919)
長期投資未實現跌價損 失	4,994	-
未實現存貨跌價損失	13,488	6,191
存貨報廢損失於次期申 報	24,633	-
已實現兌換利益	(701)	(999)
備抵呆帳超限	296	13,431
其 他	274	1,340
課稅所得	(202,871)	267,480
稅 率	(25%)	(25%)
	-	-
以前年度所得稅低估	5	17
遞延所得稅資產(增)減	24,942	(47,075)
所得稅費用(利益)	24,947	(47,058)
遞延所得稅資產增(減)	(24,942)	47,075
以前年度所得稅低估	(5)	(17)
扣繳稅款	(51)	(41)
應退所得稅	(\$ 51)	(\$ 41)

遞延所得稅資產（負債）之構成項目如下：

	九 十 二 年 十二月三十一日	九 十 一 年 十二月三十一日
遞延所得稅資產 - 流動：		
遞延費用	\$ -	\$ 180
未實現兌換損失	-	175
未實現存貨跌價損失	15,742	12,370
備抵呆帳	3,934	3,860
存貨報廢損失	6,158	-
虧損扣抵	21,428	-
投資抵減	26,654	-
	<u>73,916</u>	<u>16,585</u>
遞延所得稅負債 - 流動：		
未實現兌換利益	(123)	-
減：備抵評價金額	(73,793)	(16,585)
遞延所得稅資產 - 流動 淨額	(<u>\$ -</u>)	(<u>\$ -</u>)
遞延所得稅資產 - 非流動：		
長期投資未實現跌價損失	\$ 1,248	\$ -
退休金費用	1,452	1,080
虧損扣抵	131,719	110,440
投資抵減	119,078	117,587
	<u>253,497</u>	<u>229,107</u>
減：備抵評價金額	(64,917)	(15,585)
遞延所得稅資產 - 非流 動淨額	<u>\$ 188,580</u>	<u>\$ 213,522</u>

九十二年十二月三十一日本公司得用以扣抵以後年度課稅所得額之投資抵減及虧損扣抵如下：

到 期 年 度	投 資 抵 減 稅 額	虧 損 扣 抵 稅 額
九十三年度	\$ 26,654	\$ 21,428
九十四年度	67,892	-
九十五年度	10,002	14,174
九十六年度	41,184	66,827
九十七年度	-	50,718
	<u>\$ 145,732</u>	<u>\$ 153,147</u>

本公司符合促進產業升級條例規定之重要科技事業。並業經財政部八十八年六月三十日台財稅第 881924481 號函核准部分產品自八十九年一月一日起連續五年內免徵營利事業所得稅。

本公司歷年來之營利事業所得稅申報案，業經稅捐稽徵機關核定至九十年度，唯八十九年度尚未核定。

兩稅合一相關資訊如下：

	九 十 二 年 十二月三十一日	九 十 一 年 十二月三十一日
股東可扣抵稅額帳戶餘額	\$ -	\$ -
	九十二年(預計)	九十一年度(實際)
盈餘分配之稅額扣抵比率	\$ -	\$ -

本公司九十二年十二月三十一日未分配盈餘並無八十七年度(含)以前之盈餘。

每股(損)益

本公司九十二及九十一年度稅前基本每股(損)益及稅後基本每股(損)益係分別按各該年度稅前(損)益及稅後(損)益，除以各該年度流通在外普通股之加權平均股數 77,900 仟股。

關係人交易事項

關係人交易名稱及其關係

關 係 人 名 稱	與 本 公 司 關 係
倍強科技股份有限公司	該公司董事長為本公司法人董事代表
斌盛工業(有)公司	本公司之監察人與該公司董事長為同一人
正懋光電股份有限公司	本公司董事與該公司董事具二親等之關係

與關係人間之重大交易事項

製造費用

	關 係 人	九 十 二 年 度		九 十 一 年 度	
		金 額	佔各該 科目%	金 額	佔各該 科目%
製造費用	倍強科技股份有限公司	\$ 243	0.10	\$ 341	0.12
"	斌盛工業股份有限公司	52	0.02	129	0.05
"	正懋光電股份有限公司	-	-	12	0.01

營業費用

	關 係 人	九 十 二 年 度		九 十 一 年 度	
		金 額	佔各該 科目%	金 額	佔各該 科目%
營業費用	倍強科技股份有限公司	\$ 31	0.01	\$ 190	0.09

與關係人間之債權債務情形

	九十二年十二月三十一日			九十一年十二月三十一日		
	金	額	佔該科目 %	金	額	佔該科目 %
應付票據						
倍強科技股份有限公司	\$	64	0.22	\$	169	0.81
正懋光電股份有限公司		12	0.04	-	-	-
斌盛工業有限公司		1	-	-	-	-
應付帳款						
正懋光電股份有限公司		8	0.06	-	-	-

財產交易

本公司於九十二及九十一年間向關係人倍強科技股份有限公司購入機器設備分別為 1,369 仟元及 5,429 仟元（其中 3,990 仟元帳列預付設備款）。

重大承諾事項及或有事項

本公司為興建廠房及購買機器設備與廠商簽訂合約總價為 285,796 仟元，其中已付金額為 33,813 仟元，帳列未完工程 16,959 仟元、預付設備款 16,854 仟元。

本公司因廠房、無塵室發包工程而向廠商收取之存入保證票據共計 9,863 仟元。

本公司發行員工認股權憑證情形，請詳附註二十二說明。

本公司之設備供應商晶研科技股份有限公司於九十年十一月十二日以本公司違反著作權法，向台灣士林地方法院提出自訴，依律師之意見，本公司應無侵害該公司著作財產權或著作人格權之行為，惟若本公司遭法院判決認定違反著作權法時，賠償金額約在 10 仟元以上，1,000 仟元以下。

員工認股權證

本公司發行員工認股權憑證情形如下：

認股權人資格條件

以特定職等或對公司有特殊貢獻之本公司及國內外由本公司直接（間接）轉投資事業持股超過 50% 之子公司全職員工為限。

發行期間及發行總額

本公司申請發行員工認股權證案，分別經財政部證券暨期貨管理委員會 91.06.28 台財證 第 0910135573 號函及 93.01.12 台財證一字第 0920162878 號函核准發行員工認股權憑證 7,790 單位及 6,500 單位，每單位得認購股數 1,000 股，共計得認購普通股 14,290 仟股。惟截至目前已發行 4,117 仟股（其中員工放棄 825 單位），其中 3,673 仟股已逾申報生效核准通知到達之日起一年內之期限，擬不予發行。

認購價格

發 行 日	已 發 行 單 位	認 購 價 格
91.08.06	1,117	17.20
92.02.06	3,000	18.80

可行使及實際行使之認股權數

至本期止，尚未能行使認股權。

酬勞成本

$$\begin{aligned} & (\text{衡量日股票成交價格} - \text{認購價格}) \times \text{可認購股權} \\ & = (17.20 - 17.20) \times 634,000 (\text{股}) + (18.80 - 18.80) \times 2,457,000 (\text{股}) \\ & = 0 \end{aligned}$$

部門別財務資訊

產業別財務資訊

本公司所營業集中於光電半導體磊晶片及元件之業務，尚無重要產業部門之劃分。

地區別財務資訊

本公司並未於國外設立營運機構。

外銷銷貨資訊

本公司九十二及九十一年度外銷銷貨收入達損益表上收入金額之 10% 者明細如下：

地 區 別	九 十 二 年 度		九 十 一 年 度	
	銷 貨 金 額	所 佔 比 例	銷 貨 金 額	所 佔 比 例
美 洲	\$ 282,142	61.38%	\$ 173,879	47.51%
亞 洲	142,275	30.95%	180,660	49.36%

重要客戶資訊

本公司九十二及九十一年度其收入佔損益表上收入金額 10% 以上客戶明細如下：

客 戶	九 十 二 年 度		九 十 一 年 度	
	銷 貨 金 額	佔 該 科 目 %	銷 貨 金 額	佔 該 科 目 %
0-020	\$ 76,699	16.69	\$ 109,195	29.83
0-021	26,076	5.67	49,952	13.65
0-012	124,815	27.15	107,991	29.50
0-022	94,607	20.58	13,322	3.64
	<u>\$ 322,197</u>		<u>\$ 280,460</u>	

金融商品相關資訊

面額或合約金額或名目本金金額及信用風險：

金 融 商 品	九十二年十二月三十一日		九十一年十二月三十一日	
	面額或合約金額 (名目本金)	信用風險	面額或合約金額 (名目本金)	信用風險
遠期外匯合約	\$ -	\$ -	\$ 6,963 (USD 200)	\$ -

信用風險係交易對象到期無法按約定條件履約之風險。上表列示之信用風險金額係以資產負債表日公平價值為正數之合約，經考慮淨額交割總約定之互抵效果後仍為正數之合計數，代表若交易對象違約，則本公司將產生之損失。因本公司之交易對象均為信用良好之銀行，預期不致產生重大信用風險。

市場價格風險 - 係市場匯率變動之風險：

本公司從事遠期外匯交易亦在規避外幣淨資產、淨負債或外幣承諾之匯率風險，因此匯率變動產生之損益大致會與被避險項目之損益相抵銷，故市場價格風險並不重大。

流動性風險、現金流量風險及未來現金需求之金額、期間不確定性：本公司從事之遠期外匯合約預計於九十二年一月十六日產生美金 200 仟元之現金流出及新台幣 6,963 仟元之現金流入，本公司之營運資金足以支應，故無籌資風險，又因遠期外匯合約之匯率已確定，不致有重大之現金流量風險。

持有衍生性金融商品之種類、目的及達成該目的之策略：

本公司之衍生性金融商品均因非交易目的而持有，訂定遠期外匯合約，主要係為規避外幣債權、債務及承諾因匯率變動產生之風險。本公司之避險策略係以達成能夠規避大部分市場價格風險為目的。本公司以與被避險項目公平價值變動呈高度負相關之衍生性金融商品作為避險工具，並作定期評價。

遠期外匯於財務報表上之表達方法：

九十一年十二月三十一日因遠期外匯合約所產生之負債淨額（帳列其他流動負債）為 4 仟元，於九十一年度產生之未實現兌換損失為 872 仟元。

	九 十 一 年 十二月三十一日
應付遠匯款 - 外幣	\$ 6,968
減：應收出售遠匯款	(6,963)
	5
減：出售遠匯款折價	(1)
應付遠匯款 - 外幣（淨額）	\$ 4

金融商品之公平價值：

本公司九十二年及九十一年十二月三十一日之非衍生性金融商品，除下列項目外，其帳面價值與公平價值相當。

金 融 商 品	九十二年十二月三十一日		九十一年十二月三十一日	
	帳面價值	公平價值	帳面價值	公平價值
非衍生性金融商品				
資 產				
短期投資	\$ 36,000	\$ 36,111	\$ 103,059	\$ 103,142
負 債				
長期借款	236,086	239,402	380,544	371,031
衍生性金融商品				
非交易目的遠				
期外匯合約	-	-	6,963	6,963
			(USD 200)	

本公司估計金融商品公平價值所使用之方法及假設如下：

短期金融商品以其在資產負債表上之帳面價值估計其公平價值，因為此類商品到期日甚近，其帳面價值應屬估計公平價值之合理基礎。此方法應用於現金及約當現金、應收票據及款項、應付票據及款項與短期銀行借款。

有價證券如有市場價格可循時，則以此市場價格為公平價值。若無市場價格可供參考時，則依財務或其他資訊估計公平價值。

長期股權投資係屬非上市上櫃公司，以期末帳面價值為公平價值。

長期借款以其預期現金流量之折現值估計公平價值。折現率則以本公司期末借款之平均借款利率為準。

本公司係以台灣銀行報價系統所顯示之外匯換匯匯率，就個別遠期外匯合約到期日之遠期匯率分別計算個別合約之公平價值。

附註揭露事項

重大交易事項相關資訊：

編號	項	目	說	明
1	資金貸與他人。			無
2	為他人背書保證。			無
3	期末持有有價證券情形。			附表一
4	累積買進或賣出同一有價證券之金額，達新台幣一億元或實收資本額 20% 以上。			無
5	取得不動產之金額達新台幣一億元或實收資本額 20% 以上。			無
6	處分不動產之金額達新台幣一億元或實收資本額 20% 以上。			無
7	與關係人進、銷貨之金額達新台幣一億元或實收資本額 20% 以上。			無
8	應收關係人款項達新台幣一億元或實收資本額 20% 以上。			無
9	從事衍生性商品交易。			無

轉投資事業相關資訊：無。

大陸投資資訊：無。

附表一 期末持有有價證券情形：

單位：新台幣仟元

持有之公司	有價證券種類及名稱	與有價證券發行人之關係	帳列科目	期末				備註
				股數	帳面金額	持股比例%	市價	
全新光電科技股份有限公司	受益憑證： 金復華債券基金	無	短期投資	2,949,066.69	\$ 36,000	-	\$ 36,111	
	股票 - 非上市上櫃 倍強科技股份有限公司	該公司董事長為本公司法人董事代表	長期股權投資	2,035,817	32,573	4.48	無市價資訊	
	正懋光電股份有限公司	本公司董事與該公司董事具二親等之關係	"	454,000	4,994	6.30	"	
	減：備抵長期投資跌價損失 合計				(4,994)			
					\$ 32,573			

全新光電科技股份有限公司

董事長：曾坤誠