

股票代號：2455

# 全新光電科技股份有限公司

Visual Photonics Epitaxy Co., Ltd

## 九十一年度年報

證期會指定資訊申報網站之網址：<http://mops.tse.com.tw>

刊印日期：中華民國九十二年五月二十日

一、 本公司發言人及代理發言人：

發言人

姓名：林昆泉  
職稱：策略長  
電話：(03)419-2969  
信箱：investor@vpec.com.tw

代理發言人

姓名：紀筱玲  
職稱：總經理特別助理  
電話：(03)419-2969  
信箱：peggy@vpec.com.tw

二、 總公司、分公司、工廠之地址及電話：

單位	地址	電話
總公司	桃園縣平鎮市工業一路 16 號	(03)419-2969
龍潭廠	桃園縣龍潭鄉烏林村工二路 76 號	(03)470-6568
平鎮廠	桃園縣平鎮市工業一路 16 號	(03)419-2969

三、 股票過戶機構之名稱、地址、網址及電話：

名 稱：台証綜合證券股份有限公司股務代理部  
地 址：台北市建國北路一段 96 號 B1  
網 址：[Http://www.tsc.com.tw](http://www.tsc.com.tw)  
電 話：(02)2504-8125

四、 最近年度財務報告簽證會計師：

會計師姓名：陳夢伍、陳慧銘  
事務所名稱：眾信聯合會計師事務所  
地 址：台北市光復南路 102 號 7 樓  
網 址：[Http://www.deloitte.com.tw](http://www.deloitte.com.tw)  
電 話：(02)2741-0258

五、 海外有價證券掛牌買賣之交易場所名稱及查詢方式

不適用

六、 公司網址：[Http://www.vpec.com.tw](http://www.vpec.com.tw)

# 目 錄

	頁次
壹、 致股東報告書 .....	1
貳、 公司概況 .....	2
一、 公司簡介 .....	2
二、 公司組織 .....	4
三、 資本及股份 .....	11
四、 公司債辦理情形 .....	14
五、 特別股辦理情形 .....	14
六、 海外存託憑證辦理情形 .....	14
七、 員工認股權憑證辦理情形 .....	15
八、 併購辦理情形 .....	15
參、 營運概況 .....	16
一、 業務內容 .....	16
二、 市場及產銷概況 .....	18
三、 從業員工 .....	25
四、 環保支出資訊 .....	25
五、 勞資關係 .....	25
六、 重要契約 .....	25
七、 訟訴及非訟訴事件 .....	26
八、 取得或處分資產 .....	26
肆、 資金運用計畫執行情形 .....	27
一、 計劃內容 .....	27
二、 執行情形 .....	27
伍、 財務概況 .....	37
一、 最近五年度簡明資產負債表、損益表、簽證會計師及查核意見 .....	37
二、 最近五年度財務分析 .....	39
三、 最近年度財務報告之監察人審查報告 .....	40
四、 最近年度財務報表 .....	41
五、 最近年度經會計師查核簽證之母子公司合併財務報表 .....	41
六、 公司及其關係企業最近年度及截至年報刊印日止，如有發生財務週轉困難情事， 應列明其對本公司財務狀況之影響 .....	41
七、 最近二年度財務預測達成情形 .....	42

陸、財務狀況及經營結果之檢討分析與風險管理	44
一、財務狀況	44
二、經營結果	45
三、現金流量	47
四、最近年度重大資本支出對財務業務之影響	48
五、最近年度轉投資政策、其獲利或虧損之主要原因與其改善計劃及未來一年投資計劃	48
六、風險管理及評估之分析事項	48
七、其他重要事項	49
柒、特別記載事項	50
一、關係企業相關資料	50
二、內部控制制度執行狀況	50
三、最近年度及截至年報刊印日止董事或監察人對董事會通過重要決議有不同意見且有紀錄或書面聲明者，其主要內容	50
四、最近年度及截至年報刊印日止，上市上櫃公司治理運作情形及其改善計劃或因應措施	51
五、最近年度及截至年報刊印日止，私募有價證券辦理情形，應揭露股東會或董事會通過日期與數額、價格訂定之依據及合理性、特定人選擇之方式及辦理私募之必要理由	53
六、最近年度及截至年報刊印日止子公司持有或處分本公司股票情形	53
七、最近年度及截至年報刊印日止，股東會及董事會之重要決議	54
八、最近年度及截至年報刊印日止公司及其內部人員依法被處罰、公司對其內部人員違反內部控制制度規定之處罰、主要缺失與改善情形	58
九、其他必要補充說明事項	58
十、最近年度及截至年報刊印日止，如發生對股東權益或證券價格有重大影響之事項	58

# 壹、致股東報告書

各位股東：

去年整體經營環境之表現並不理想，以致營收較前年衰退 1.6 億元，去年第四季以來整體通訊市場的景氣，已初步看到復甦的跡象，預期今年的營收將可較去年度大幅成長 4.5 億元，公司仍將持續強化體質、提昇競爭力的既定策略，在無線通訊、光纖通訊、光資訊儲存及 LED 市場持續開發新產品與新客戶，並擴大既有產品之市場佔有率，達成營收與獲利能力成長的目標，我們深切地了解在化合物半導體磊晶產業的成功關鍵因素在於領先的技術水準、卓越的生產效率、穩健的財務結構及提供快速回應及完整解決方案的客戶服務，茲將我們在這方面的工作重點與成果報告如下：

- 一、技術水準:在 GaAs HBT 的技術上已達國際水準，更有多項新技術逐漸推出，在 WB LED 專利技術上亦有重大突破。
- 二、生產效率:涵蓋的項目包括產率、良率和生產成本，都有重大改進。
- 三、財務結構:去年度之負債比率為 36.28%，資產品質良好，整體財務結構穩健。
- 四、客戶服務:目前與若干長期配合的客戶，已能透過技術討論，加速客戶端的新產品上市速度，這方面將隨著經驗的累積、技術的成熟提供客戶更深入的服務，這對我們提高客戶忠誠度有很大的貢獻。

此外，我們於去年 11 月順利取得 ISO 14000 的認證，顯示我們在環保工安方面的品質獲肯定，在提升公司形象與降低營運風險上，有顯著的效益，對客戶的爭取亦有加分的效果；今年 4 月我們獲得主要客戶的認可，名列客戶策略供應商之林，是公司成立以來重大成就之一，隨著客戶端業績的成長，與客戶更穩定的關係，可望成為穩定成長的營收來源。

展望今年，隨著無線通訊市場的復甦、化合物半導體優異的元件特性衍生產品應用之不斷開發、WB LED 的技術成熟順利量產以及在良率提升及成本控制上的具體成果，今年的營收與獲利目標可望順利達成。

最後 敬祝

身體健康 萬事如意

全新光電科技股份有限公司

董事長 曾坤誠

總經理 楊懷東

## 貳、公司概況

### 一、公司簡介

(一) 設立日期：中華民國 85 年 11 月 26 日。

### (二) 公司沿革

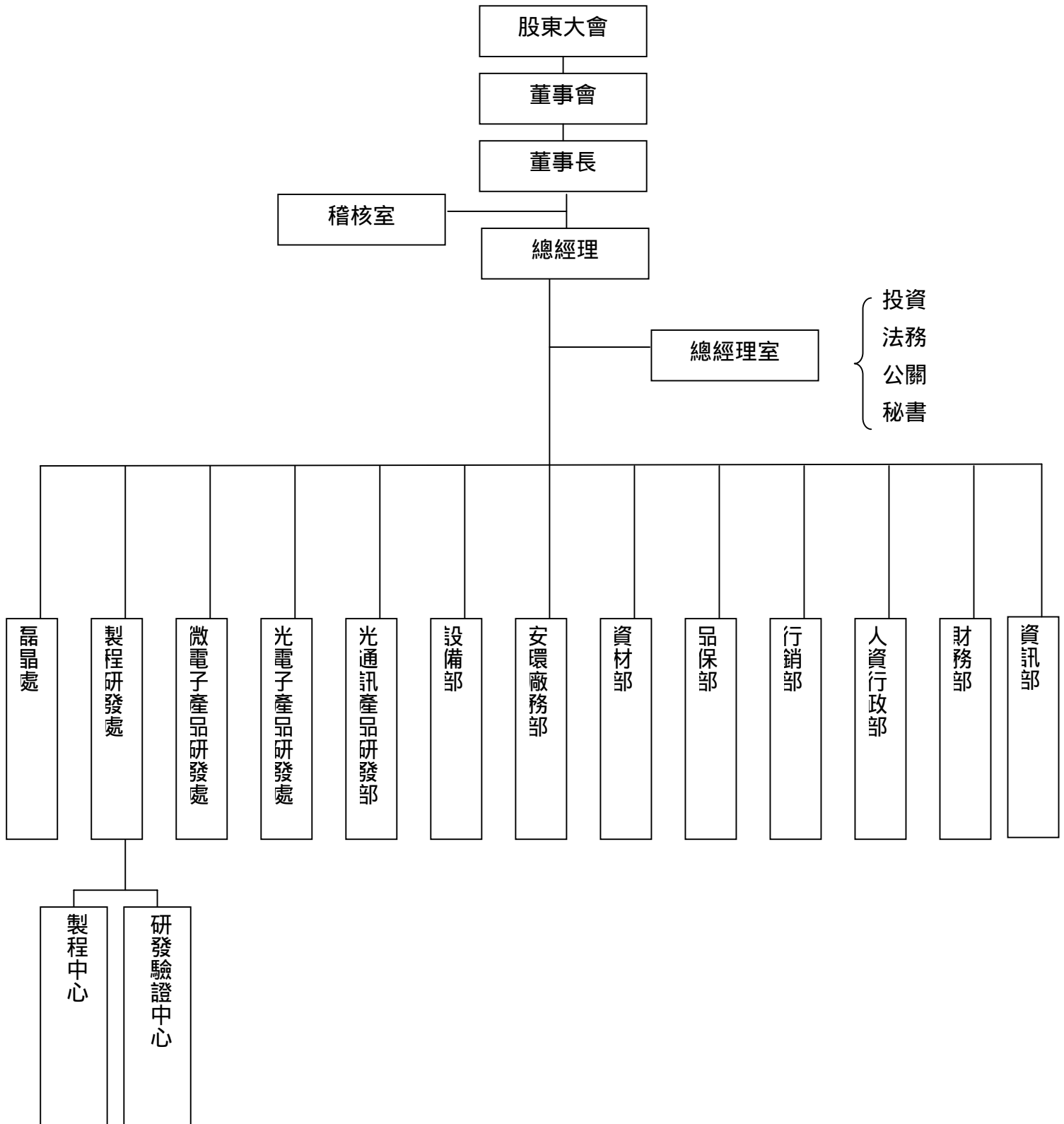
年度	公司沿革
民國 85 年	11 月 核准設立，登記資本額為新台幣 360,000 仟元整。第一次實收資本額為新台幣 230,000 仟元整。
	11 月 完成評比分析後進行生產及量測機台之採購。
	12 月 購置龍潭廠廠房及辦公室。
民國 86 年	2 月 遷入龍潭廠廠房及辦公室。
	4 月 與工研院光電所簽定藍光計劃，合作研究 GaN 材質 LED。
	6 月 第一部磊晶成長系統設備由德國運抵本公司。
	9 月 經濟部工業局正式核准為重要科技事業。
	10 月 第一部磊晶成長系統完成驗收，開始成長微電子元件磊晶片。
	10 月 成長出第一個 HBT 磊晶片。
民國 87 年	1 月 LED 磊晶片已達高亮度水準。
	2 月 微電子元件 HBT 磊晶片發展成功，並送出樣本供客戶使用。
	3 月 LED 磊晶片發展成功，並送出樣本供客戶使用。
	7 月 現金增資 13,000 仟股，發行價格每股 10 元，增資後實收資本額為新台幣 360,000 仟元整。
民國 88 年	2 月 經濟部工業局工(88)二字第 007130 號函核准主導性新產品開發計劃『異質界面磷化銦鎵/砷化鎵雙載子電晶體磊晶片』。
	3 月 現金增資 14,400 仟股，發行價格每股 20 元，增資後實收資本額為 504,000 仟元整。
	7 月 通過 ISO9001 認證。
民國 89 年	1 月 經濟部工業局經(89)字第 8927704 號函核准業界開發產業計劃『850nm 砷化鋁鎵面發光式雷射磊晶技術開發』。
	3 月 現金增資 19,600 仟股，發行價格每股 40 元，增資後實收資本額為 700,000 仟元整。
	5 月 完成平鎮新廠建廠工程。
	6 月 HBT 正式獲世界最大客戶認證。
	10 月 高功率 LD 磊晶片正式量產。

年度		公司沿革
民國 90 年	2 月	經濟部工業局審議通過本公司以科技類股申請上市，並核發產品已開發成功且具市場性之意見書。
	4 月	辦理盈餘、資本公積暨員工紅利轉增資計 7,900 仟股，增資後實收資本額為 779,000 仟元整。
	5 月	取得危險性工作場所許可，為國內第一家取得此類許可之化合物半導體廠。
民國 91 年	1 月	股票獲准上市，於元月廿四日正式掛牌買賣。
	10 月	InP HBT 獲得客戶認證
	11 月	通過 ISO 14000 認證
民國 92 年	4 月	確立與主要客戶之策略聯盟關係

## 二、 公司組織

### (一) 組織系統

#### 1. 組織結構





## 2. 各主要部門所營業務

主要部門	各部門主要職掌
總經理室	<ol style="list-style-type: none"> <li>1.投資計畫評估、營運績效及預算執行分析。</li> <li>2.負責全公司電腦化之規劃及推動，及各部門軟硬體系統維護。</li> <li>3.法務：民事、刑事及行政訴訟案主協辦，及各項法令諮詢。</li> <li>4.公關：對外公共關係、企業形象的建立。</li> <li>5.總經理交辦事項之推動與執行成果追蹤。</li> </ol>
稽核室	<ol style="list-style-type: none"> <li>1.內部稽核制度建立及維護。</li> <li>3.對公司各項制度運作進行調查稽核。</li> <li>4.執行公司專案稽核。</li> </ol>
安環廠務部	<ol style="list-style-type: none"> <li>1.工廠勞工安全衛生作業。</li> <li>2.工廠設備的維護及擴建。</li> <li>3.工業安全、消防安全建置及維護作業。</li> <li>4.釐定職業災害防止計劃，並指導有關部門實施。</li> <li>5.規劃、督導各部門之安全衛生環保管理。</li> <li>6.規劃、監督各部門之安全衛生環保設施之檢點與檢查。</li> <li>7.規劃、督導有關人員實施巡視、定期檢查、重點檢查。</li> <li>8.規劃、督導各部門安全衛生環保教育訓練之實施。</li> <li>9.規劃勞工健康檢查，實施健康管理。</li> <li>10.督導職業災害調查及處理，辦理職業災害統計。</li> <li>11.向雇主提供有關安全衛生環保管理資料及建議。</li> <li>12.其他有關安全衛生環保管理、訓練宣導事項。</li> </ol>
人資行政部	<ol style="list-style-type: none"> <li>1.人力資源規劃、人員招募、教育訓練、考績及薪資等薪工作業。</li> <li>2.行政總務作業。</li> </ol>
財務部	<ol style="list-style-type: none"> <li>1.會計出納、報表分析及稅務作業。</li> <li>2.預算編製規劃及執行作業。</li> <li>3.出納、資金籌措與調度作業。</li> <li>4.外匯、利率風險管理。</li> <li>5.理財與投資活動的規劃與執行。</li> <li>6.股務作業、董事會及股東會作業。</li> </ol>
資材部	<ol style="list-style-type: none"> <li>1.原物料及一般設備採購、供應商管理。</li> <li>2.原物料及倉儲管理。</li> </ol>
磊晶處	<ol style="list-style-type: none"> <li>1.產品製造及測試。</li> <li>2.機台及廠房維修保養。</li> <li>3.生產管制與製程管制。</li> </ol>
行銷部	<ol style="list-style-type: none"> <li>1.銷售計劃之擬訂、協調、執行。</li> <li>2.客戶徵信與帳款的催收。</li> <li>3.市場調查與分析。</li> </ol>

主要部門	各部門主要職掌
	4.新客戶及新市場開發。
研發部（處）	1.新產品開發及驗證。 2.專利研究及申請。
品保部	1.進料檢驗。 2.製程檢驗。 3.成品檢驗。 4.出貨檢驗。 5.量測儀器管制與校正。 6.文件、圖表、技術資料與表單紀錄管制。
設備部	1.生產機台的維修保養。 2.生產機台之支援設備的維護及擴建。
製程研發處	1.產品之驗證管理。 2.量產技術之研發。 3.製程研發改善。

(二) 董事、監察人、總經理、副總經理、協理、各部門及分支機構主管資料：

1. 董事及監察人資料

92年4月6日  
單位：新台幣仟元

職稱 (註一)	姓名	選任日期	任期	選任時持有股份		現在持有股數		配偶、未成年子女現在持有股份		利用他人名義持有股份		主要經(學)歷	目前兼任其他公司之職務	具配偶或二親等以內關係之其他主管、董事或監察人			最近年度之酬勞	所具專業知識及獨立性
				股數	持股比率	股數	持股比率	股數	持股比率	股數	持股比率			職稱	姓名	關係		
董事長	曾坤誠	91.05.30	三年	2,074,914	2.66%	2,074,914	2.66%	1,772,914	2.28%	-	-	明新工專肄	註1	-	-	-	135	-
董事	英誌企業(股)代表人廖志銘	91.05.30	三年	6,215,288	7.98%	6,215,288	7.98%	-	-	-	-	-	-	-	-	-	105	-
董事	和光光學(股)代表人陳懋常	91.05.30	三年	4,170,420	5.35%	4,170,420	5.35%	-	-	-	-	-	-	-	-	-	-	-
董事	華陽中小企業(股)代表人張維仲	91.05.30	三年	2,090,840	2.68%	2,090,840	2.68%	-	-	-	-	-	-	-	-	-	-	專長於產業企業管理,具獨立性
董事	林昆泉(註3)	91.05.30	三年	491,160	0.63%	491,160	0.63%	826,188	1.06%	-	-	交通大學電子研究所博士	-	-	-	-	-	-
董事	羅珪玲	91.05.30	三年	319,110	0.41%	319,110	0.41%	-	-	-	-	台灣大學會計系勤業會計師事務所會計師及格	-	-	-	-	-	專長於財務會計有會計師資格,具獨立性
監察人	陳景銘	91.05.30	三年	995,489	1.28%	995,489	1.28%	751,482	0.96%	-	-	省立蘇澳海事學校	註2	-	-	-	-	-
監察人	盛利投資(股)代表人邱連春	91.05.30	三年	1,196,358	1.54%	1,196,358	1.54%	-	-	-	-	-	-	-	-	-	-	-
監察人	朱春枝	91.05.30	三年	190,556	0.24%	190,556	0.24%	97,680	0.13%	-	-	銘傳商專	-	-	-	-	-	-

註1：奇韋實業(有)負責人、全鋒科技(股)董事、威臣企業(有)負責人、坤皇實業(有)負責人

註2：台碳科技(股)董事、斌盛工業(有)負責人、合湘貿易(有)董事

註3：於91.11.1卸任總經理，並於91.11.1擔任策略長一職

法人股東之主要股東

91年12月31日

法人股東名稱	法人股東之主要股東
英誌企業(股)	廖志銘、盛利投資(股)、郵政儲金匯業局、廖陳瑞玉
和光光學(股)	陳懋常、陳安國、吳國棟、陳天寶、陳懋棠
華陽中小企業開發(股)	中小企業發展基金管理委員會、碩英(股)
盛利投資(股)	英誌企業(股)、廖志銘、廖陳瑞玉

董事或監察人是否具有五年以上商務、法律、財務或公司業務所須之工作經驗，並符合下列各目所列之情事：

姓名	條件 是否具有五年以上商務、法律、財務或公司業務所須之工作經驗	符合獨立性情形(註2)							備註
		1	2	3	4	5	6	7	
曾坤誠	✓	✓		✓	✓	✓	✓	✓	
英誌企業：廖志銘	✓			✓				✓	
和光光學：陳懋常	✓			✓					
華陽中小：張維仲	✓			✓				✓	
林昆泉	✓			✓	✓	✓			✓
羅佳玲	✓	✓	✓	✓	✓	✓	✓	✓	註1
陳景銘	✓			✓					✓
盛利投資：邱連春	✓			✓					
朱春枝	✓	✓	✓	✓	✓	✓	✓	✓	註1

註1：羅佳玲、朱春枝為第三屆新選任之外部董監事

註2：各董事、監察人符合下述各條件者，請於各條件代號下方空格中打“✓”。

- (1) 非為公司之受僱人或其關係企業之董事、監察人或受僱人。
- (2) 非直接或間接持有公司已發行股份總額百分之一以上或持股前十名之自然人股東。
- (3) 非前二項人員之配偶或其二親等以內直系親屬。
- (4) 非直接或間接持有公司已發行股份總額百分之五以上法人股東之董事、監察人、受僱人或持股前五名法人股東之董事、監察人、受僱人。
- (5) 非與公司有財務、業務往來之特定公司或機構之董事、監察人、經理人或持股百分之五以上股東。
- (6) 非為最近一年內提供公司或關係企業財務、商務、法律等服務、諮詢之專業人士、獨資、合夥、公司或機構團體之企業主、合夥人、董事(理事)、監察人(監事)、經理人及其配偶。
- (7) 非為公司法第二十七條所訂之法人或代表人。

2. 總經理、副總經理、協理、各部門及分支機構主管資料

92年04月06日

職稱	姓名	就任日期	持有股份		配偶、未成年子女持有股份		利用他人名義持有股份		主要經(學)歷	目前兼任其他公司之職務	具配偶或二親等以內關係之經理人			最近年度總經理及副經理之薪、獎金、特支費及紅利總額	經理人取得員工認股權憑證情形
			股數	持股比率	股數	持股比率	股數	持股比率			職稱	姓名	關係		
總經理	楊懷東	91.11	249,000	0.32%	159,000	0.20%	-	-	美國南美以美大學電機博士	無	無	無	無	註	301
副總經理	陳吉宗	88.04	197,200	0.25%	237,000	0.30%	-	-	台灣科技大學EMBA	無	無	無	無	註	131
策略長	林昆泉	91.11	491,160	0.63%	826,188	1.06%	-	-	交通大學電子研究所博士 揚智科技(股)公司	無	無	無	無	註	131

註：薪資及獎金總額計 5,383 仟元

3. 最近年度及截至年報刊印日止，董事、監察人、經理人及持股比例超過百分之十之股東股權移轉及股權質押變動情形：

單位：股

職稱	姓名	91年度		92年截至4月6日止	
		持有股數 增(減)數	質押股數 增(減)數	持有股數 增(減)數	質押股數 增(減)數
董事	曾坤誠	11,409	-	-	-
董事長	英誌企業	-	-	-	-
董事	和光光學	(838,342)	-	-	-
董事	華陽中小	(435,684)	-	-	-
董事	林昆泉	(181,776)	-	-	-
董事	陳懋常	-	-	-	-
董事	詹東榮(註1)	(26,100)	-	-	-
董事	吳金龍(註2)	(43,500)	-	-	-
董事	歐章祺(註3)	-	-	-	-
董事	羅佳玲(註4)	-	-	-	-
監察人	陳景銘	(162,248)	-	-	-
監察人	盛利投資	(1,800,000)	(2,500,000)	-	-
監察人	朱春枝	-	-	-	-
總經理	楊懷東	-	-	-	-

註1：於91.06.08卸任

註2：於91.06.08卸任

註3：於91.05.30選任，並於92.04.01卸任

註4：於91.05.30選任

股權移轉資訊

單位：仟股；新台幣元

姓名	股權移轉原因	交易日期	交易相對人	交易相對人與公司、董事、監察人及持股比例 10%以上股東之關係	股數	交易價格
林昆泉	贈與	90/01/12	林鑫成	董事二親等親屬	51	-
陳吉宗	贈與	90/06/08	詹彩鳳等三人	員工配偶及未成年子女	200	-
楊懷東	贈與	90/04/12	莊煜華	員工配偶	250	-

股權質押資訊

本公司董事、監察人、技術股股東、經理人、技術研究發展人員與持股5%以上股東質押相對人均為金融機構，並無關係人。

4. 綜合投資比例

單位：千股；%

轉投資事業	本公司投資		董事、監察人、經理人及直接或間接控制事業之投資		綜合投資	
	股數	持股比例	股數	持股比例	股數	持股比例
倍強科技(股)	2,544,772	4.93%	16,753,840	32.46%	19,298,612	37.39%
正懋光電(股)	454,000	6.30%	290,000	4.02%	744,000	10.32%

### (三) 資本及股份

#### 1. 股本來源：

91年12月31日  
單位：新台幣仟元；仟股

年月	發行價格	核定股本		實收股本		備註	以現金以外之財產抵充款者	其他
		股數 (股)	金額 (元)	股數 (股)	金額 (元)			
85.11	10	36,000	360,000	23,000	230,000	創立資本額	-	85.11.26 經(85)商第 120384 號核准。
87.06	10	36,000	360,000	36,000	360,000	現金增資 130,000 仟元	-	87.06.08(87) 台財證(一)第 48087 號核准。
88.03	20	60,000	600,000	50,400	504,000	現金增資 144,000 仟元	-	88.03.04(88) 台財證(一)第 23291 號核准。
89.03	40	100,000	1,000,000	70,000	700,000	現金增資 196,000 仟元	-	89.03.01(89) 台財證(一)第 21449 號核准。
90.04	10	100,000	1,000,000	77,900	779,000	盈餘暨員工紅利轉增資 46,800 仟元、資本公積轉增資 32,200 仟元	-	90.04.04(90) 台財證(一)第 117356 號核准。

92年4月6日；單位：股

種類	股份	核定股本			備註
		流通在外股份(註)	未發行股份	合計	
普通股		77,900,000	52,100,000	130,000,000	為上市公司股票

#### 2. 股東結構：

92年4月6日

數量	股東結構	股東結構					合計
		政府機構	金融機構	其他法人	個人	外國機構及外人	
人數		-	5	17	4,098	1	4,121
持有股數		-	1,468,000	15,441,091	60,616,909	374,000	77,900,000
持股比例		-	1.89	19.82	77.81	0.48	100.00%

3. 股權分散情形：

92年4月6日

持 股 分 級	股 東 人 數	持 有 股 數	持 股 比 例 %
1 999	720	154,354	0.20
1,000 10,000	2,623	9,054,786	11.62
10,001 20,000	332	4,959,227	6.36
20,001 30,000	148	3,761,880	4.83
30,001 50,000	87	3,494,445	4.49
50,001 100,000	94	6,853,078	8.80
100,001 200,000	52	7,474,252	9.59
200,001 400,000	38	11,038,359	14.17
400,001 600,000	13	6,269,383	8.05
600,001 800,000	5	3,676,272	4.72
800,001 1,000,000	1	995,489	1.28
1,000,001以上	8	20,168,475	25.89
合 計	4,121	77,900,000	100.00

4. 主要股東名單：

股權比例達 5% 以上或佔前十名之股東名稱、持股數額及比例

92年4月6日

主要股東名稱	股 份 持 有 股 數 ( 股 )	持 股 比 例 ( % )
英誌企業(股)	6,215,288	7.98
和光光學(股)	4,170,420	5.35
華陽中小企業開發(股)	2,090,840	2.68
曾坤誠	2,074,914	2.66
謝春蘭	1,551,914	1.99
陳懋常	1,525,127	1.95
楊子萱	1,343,614	1.72
盛利投資股份有限公司	1,196,358	1.53
陳景銘	995,489	1.27
石志勳	774,060	0.99



5. 最近二年度每股市價、淨值、盈餘、股利及相關資料。

單位：新台幣元

項 目		年 度		當年度截至 92年4月30日
		90 年	91 年	
每股 市價	最 高	未上市(櫃)	51.50	25.70
	最 低	未上市(櫃)	11.50	12.00
	平 均	未上市(櫃)	27.39	19.91
每股 淨值	分 配 前	18.18	15.26	-
	分 配 後(註 1)	-	-	-
每股 盈 餘	加權平均股數(仟股)		77,900	77,900
	每股 盈 餘	調 整 前	0.58	(2.92)
		調 整 後	0.58	(2.92)
每股 股 利	現金股利		-	-
	無償 配股	盈餘配股	0.54	-
		資本公積配股	0.46	-
	累積未付股利(註 3)		-	-
投資 報 酬 分 析	本益比(註 4)		-	-
	本利比(註 5)		-	-
	現金股利殖利率(註 6)		-	-

註 1：請依據次年度股東會決議分配之情形填列。

註 2：如有因無償配股等情形而須追溯調整者，應列示調整前及調整後之每股盈餘。

註 3：權益證券發行條件如有規定當年度未發放之股利得累積至有盈餘年度發放者，應分別揭露截至當年度止累積未付之股利。

註 4：本益比 = 當年度每股平均收盤價 / 每股盈餘。

註 5：本利比 = 當年度每股平均收盤價 / 每股現金股利。

註 6：現金股利殖利率 = 每股現金股利 / 當年度每股平均收盤價。

6. 公司股利政策及執行狀況：

(1). 股利政策

本公司依公司法及公司章程規定，年度總決算後如有盈餘，除依法繳納所得稅外，應先彌補以往年度虧損，次就其餘額提存百分之十為法定盈餘公積，但法定盈餘公積已達資本總額時不在此限，董事會得視營運需要酌情保留部分盈餘，作為特別盈餘公積，扣除特別盈餘公積後，如尚有盈餘，由董事會擬具分配案，送股東會決議分派之，但其中董事、監察人酬勞百分之二，員工紅利不低於百分之二。

由於本公司目前產業發展尚屬成長階段，未來數年內皆有擴充生產之計劃暨資金之需求，為穩固市場競爭地位，基於未來資金需求及持續擴大資本規模之長期財務規劃，故本公司股利之分配將視獲利狀

況調整發放，以維持每股盈餘穩定成長，其中現金股利為股利發放總額之百分之十至百分之三十；惟若公司有其他考量經股東會同意後，則可適度提高現金股利發放之比例。

(2). 本年度擬議股利分配之情形

本公司 91 年度經董事會決議不擬分配股利。

7. 本次股東會擬議之無償配股對公司營業績效及每股盈餘之影響：無。

8. 員工分紅及董事、監察人酬勞：

(1). 公司章程所載員工分紅及董事、監察人酬勞之成數或範圍。

依本公司章程第二十一條規定，本公司決算後如有盈餘，除依法繳納所得稅外，應先彌補以往年度虧損，次就其餘額提存百分之十為法定公積，但法定公積累積已達資本總額時不在此限，董事會得視營運需要酌情保留部份盈餘，作為特別盈餘公積，扣除特別盈餘公積後，如尚有盈餘，由董事會擬具分配案，送股東會決議分派之，但其中董事、監察人酬勞百分之二，員工紅利不低於百分之二。

(2). 董事會通過之擬議配發員工分紅等資訊：

A. 配發員工現金紅利、股票紅利及董事、監察人酬勞金額：無。

B. 擬議配發員工紅利股數及其占盈餘轉增資之比例：無。

C. 考慮擬議配發員工紅利及董事、監察人酬勞後之設算每股盈餘：不適用。

(3). 上年度盈餘用以配發員工紅利及董事、監察人酬勞情形：

本公司 90 年度未以盈餘配發員工紅利及董事、監察人酬勞。

9. 公司買回本公司股份情形：本公司截至目前為止無發生買回本公司股份之情形。

(四) 公司債辦理情形：無。

(五) 特別股辦理情形：無。

(六) 海外存託憑證辦理情形：無。

(七) 員工認股權憑證辦理情形：

1.員工認股權憑證辦理情形

員工認股權憑證辦理情形

92年4月30日

員工認股權憑證種類	第一次員工認股權憑證	第一次員工認股權憑證
主管機關核准日期	91.06.28(91)台財證(一)第0910135573號	91.06.28(91)台財證(一)第0910135573號
發行日期	91.08.06	92.02.06
發行單位數	1,117單位	3,000單位
發行得認購股數占已發行股份總數比率	1.43%	3.85%
認股存續期間	93.08.06-96.08.05	94.02.06-97.02.05
存續期間	五年	五年
履約方式	新股	新股
限制認股期間及比率(%)	91.08.06-93.08.05 及依法停止過戶期間	92.02.06-94.02.05 及依法停止過戶期間
已執行取得股數	-	-
已執行認股金額	-	-
未執行認股數量	1,117,000	3,000,000
未執行認股者其每股認購價格	17.20	18.80
未執行認股數量占已發行股份總數比率(%)	1.43%	3.85%
對股東權益影響	小	小

2.取得員工認股權憑證之經理人及取得認股權憑證可認股數前十大且得認購金額達新臺幣三千萬元以上員工之姓名、取得及認購情形

本公司無取得經理人及取得認股權憑證可認股數前十大且得認購金額達新臺幣三千萬元以上員工。

3.最近三年度私募員工認股權憑證辦理情形

本公司最近三年度無私募員工認股權憑證之情事。

(八) 併購辦理情形應記載下列事項：無。

## 參、營運概況

### 一、業務內容

#### (一) 業務範圍

##### 1. 本公司所營業務主要內容

(1) 研究、開發、生產、製造、買賣下列光電半導體磊晶片產品：

- ① 砷化鋁鎵 Al Ga As 磊晶片。
- ② 磷化鋁鎵銻 Al Ga In P 磊晶片。
- ③ 砷化銻鎵 In Ga As 磊晶片。
- ④ 磷砷化銻鎵 In Ga As P 磊晶片。
- ⑤ 氮化銻鎵 In Ga N 磊晶片。
- ⑥ 磷砷化鎵 Ga As P 磊晶片。
- ⑦ 磷化鎵 Ga P 磊晶片。
- ⑧ 其他磊晶片。

及上述產品之系統和應用零組件。

(2) 研究、開發、生產、製造、買賣下列光電元件產品：

- ① 紅光到藍光發光二極體晶粒。
- ② 紅光到藍光雷射二極體晶粒。
- ③ 砷化銻鎵光偵測器之元件。
- ④ 其他磊晶粒的光電元件。

及以上產品之系統和應用零組件。

(3) 前項產品之進出口貿易及代理業務。

(4) 代理前各項國內外廠商產品之投標報價經銷業務。

##### 2. 公司目前之商品、服務項目及其營業比重

單位：新台幣仟元；%

產品項目	九十一年度	
	營業收入毛額	營業比重(%)
微電子元件磊晶片	237,678	66.61%
光電子元件磊晶片	118,873	33.31%
其他	269	0.08%
合計	356,820	100.00%

##### 3. 公司目前之商品及服務項目

###### (1) 微電子元件

- ① 異質接面雙載子電晶體 (HBT) 磊晶片。
- ② 假晶高電子遷移率電晶體 (PHEMT) 磊晶片。
- ③ 磷化銻異質接面雙載子電晶體 (InP HBT) 磊晶片

(2)光電子元件

- ①高功率雷射二極體 ( LD ) 磊晶片
- ②晶片黏貼式發光二極體 ( Wafer Bonding LED ) 磊晶片
- ③通訊用雷射二極體 ( LD ) 磊晶片
- ④砷化銦鎵檢測器 ( InGaAs PIN )

4.計劃開發之新商品及服務

- (1)高功率 650nm 雷射二極體 ( 650nmLD ) 磊晶片
- (2)金屬黏貼超高亮度發光二極體 ( Wafer Bonding LED ) 磊晶片

(二) 技術及研究發展概況

(1)最近五年度每年投入之研發費用

單位：新台幣仟元

年度 項目	91 年	92 年第一季
研發費用	111,623	37,756

(4)開發成功之技術或產品

- ①4 吋、5 吋及 6 吋 AlGaAs HBT 磊晶片。
- ②4 吋、5 吋及 6 吋 InGaP HBT 磊晶片。
- ③PHEMT 磊晶片
- ④850nm VCSEL 磊晶片
- ⑤780nm LD 磊晶片
- ⑥低功率 650nm LD 磊晶片
- ⑦PIN Diode 磊晶片

## 二、市場及產銷概況

### (一) 市場分析

#### (1) 主要商品之銷售地區

單位：新台幣仟元

年度地區	9 0 年 度		9 1 年 度	
	銷 售 金 額	比 例 ( % )	銷 售 金 額	比 例 ( % )
台 灣	13,077	2.54%	11,149	3.15%
美 國	142,769	27.74%	174,442	49.20%
亞 洲	358,813	69.72%	168,948	47.65%
合 計	514,659	100.00%	354,539	100.00%

#### (2) 市場佔有率

化合物半導體磊晶之市場規模統計不易，主要原因係為供應商之銷售型態及經營領域皆有所不同，造成市場銷售資訊蒐集不易，說明如下：

##### ① 銷售型態不同

###### A. 自用型

部分競爭對手生產磊晶片供其內部生產所需，如 TRW、RF Micro Devices、Fujitsu，這部分的銷售金額較難估計。

###### B. 外售型

部分競爭對手生產磊晶片供下游客戶製程使用，如 Kopin、Eptronics、Emcore、Hitachi Cable、Picogiga、IQE 及博達等

##### ② 經營領域不同

###### A. 專業領域

如全新光電、Picogiga、IQE 等，係以生產磊晶片為主，故較易由財報中得知磊晶片之營收。

###### B. 多角化

若干同業除磊晶外，亦涉足其他領域產品之生產銷售，如 Hitachi Cable 為一龐大之企業集團，較不易由財報中得之磊晶片之營收。

由上述說明可知整體磊晶片之市場規模難以正確估計，亦難以估算個別廠商之市場佔有率，茲以下表說明 2002 年本公司及國內主要競爭者之營收概況：

單位：新台幣仟元

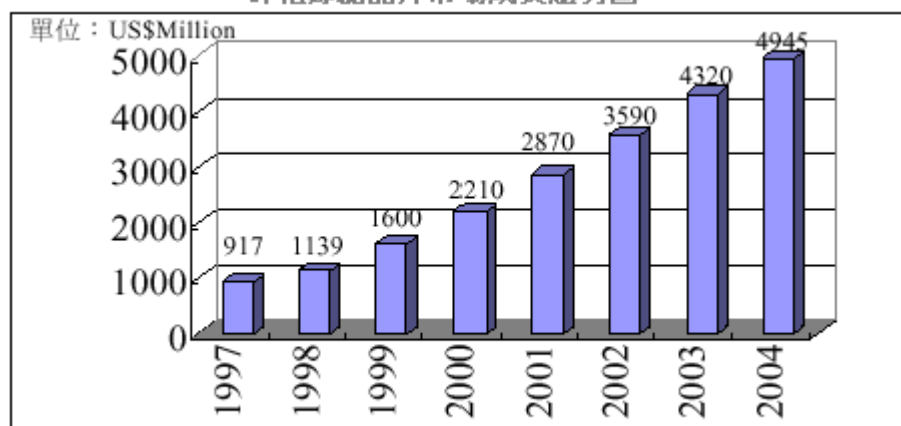
公司名稱	全新光電	博達科技
磊晶片營收	354,539	1,909,828
公司整體營收	354,539	6,472,009

#### (3) 市場未來的供需狀況與成長性

##### ① 微電子元件

根據 Electronic Trend Publication 預估，砷化鎵磊晶片 2001 年市場規模約在 22.10 億美元，由下圖可以看出，全球砷化鎵磊晶片市場將以穩定的速度成長，預計 2004 年磊晶片市場產值將達 49.45 億美元。

砷化鎵磊晶片市場成長趨勢圖

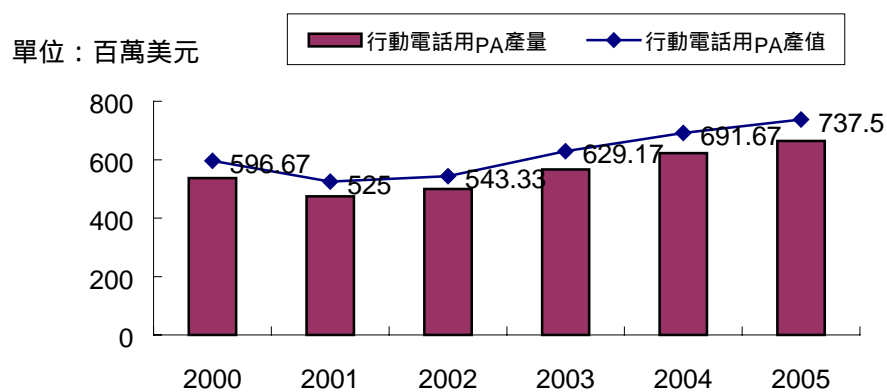


資料來源：工研院經資中心 (2001/05)

一般而言，功率放大器的應用領域涵蓋蜂巢式行動通訊系統、衛星通訊系統、微波通訊系統、雷達、軍事用途，以及 ISM/WLAN 等不同產品。其中又以行動通訊系統為 PA 最大的應用領域。根據研究機構 ABI 的統計，2002 年全球各類 PA 的總產值約 15.8 億美元，行動通訊系統（含行動電話與基地台用 PA）產值便達 9.2 億美元，約佔總產值的 58%，故行動通訊對於 PA 市場的重要性可見一斑。

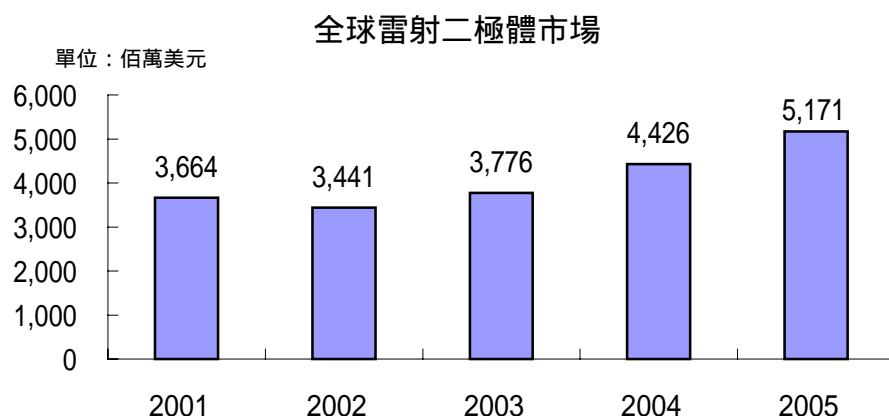
就行動電話用 PA 的市場規模來看，根據日本研究機構富士總研的統計，除 2001 年因全球行動電話市場衰退，PA 產值由 2000 年的 5.96 億美元下降至 2001 年的 5.25 億美元外。自 2002 年起，隨著行動電話市場的逐漸復甦，預估到 2005 年，全球產值將成長至 7.37 億美元。

2000-2005年行動電話用PA產值/產量預測



資料來源：富士總研；工研院經資中心ITIS計畫整理，2003/02

全球雷射二極體市場 Laser Focus World 的統計，預期在 2003 年光通訊市場回升，再加上 DVD 光儲存市場的需求持續成長，預估在 2003 年將有 9.7% 的成長率。預期 2004 年景氣恢復後而有 15% 以上的成長。



資料來源：Laser Focus World，PIDA整理，2002/2

展望未來的發展，高亮度 LED 將逐步取代原本的燈泡市場，尤其在汽車光源、交通號誌及小尺寸背光模組其替代效果會相當明顯，預測至 2005 年全球高亮度 LED 市場將成長至 2,640 百萬美元，年複合成長率達 17%。

#### (4) 競爭利基

##### ① 自行研發之技術

A. 降低成本：無須支付權利金或技術移轉費，可有效降低產品成本。

B. 縮短新產品上市時程：高科技產業競爭激烈，一般技術授權者為保障其本身在產業之競爭優勢，不輕易將最先進之技術授權第三者，因此所能移轉之技術已非最先進之技術，在上市時點掌握上已失先機，本公司以自有技術可有效掌握新產品上市時機。

##### ② 新產品研發能力

新產品研發能力與量產能力為化合物半導體磊晶產業兩大核心能力，主要包括：

A. 完善的市場及產業分析：以擇定具市場性之新產品開發之項目。

B. 適切的資源配置：以有效累積經驗、控制成本與開發時程。

C. 持續設計與改進 MOCVD 機台之性能，以符合新產品要求及量產需求。

D. 開發新驗證能力。

本公司研發新產品及通過客戶認證所需時間，均較同業縮短甚多，於 1999 年以 InGaP HBT 榮獲經濟部主導性新產品研發經費補助，於 2000 年以 850nm VCSEL 獲經濟部業界科專計劃補助，780nm Laser Diode 早於 2000 年量產出貨，新產品研發能力已有一定之水準。

##### ③ 量產能力

量產能力包括對元件特性及磊晶製程的了解、機台參數、操作人員的穩定性的掌控及迅速驗證磊晶品質的能力。

量產能力之具體表現為通過客戶認證，持續穩定地出貨，本公司 HBT 自 89 年陸續通過多家客戶認證(包括全球最大客戶)，量產能力已備受肯定，另一主力產品 Laser Diode 之出貨量亦大幅成長，可見本公司之量產能力已在水準之上。

##### ④ 產業進入障礙高，本公司已通過主要客戶認證具先佔優勢

磊晶代工由於必須完全依客戶指定之結構，摻雜濃度符合其要求之均勻性、再現性及電性特性之磊晶片，技術難度極高，且客戶於認證潛在供應商



時，除時間、金錢之投入外，尚須佔用其正常產能，負擔其極機密結構可能外洩之風險，因此認證一家潛在供應商之成本極高，一旦擁有 2~3 家品質、交期、量產能力符合要求之供應商，再繼續投入大量成本、時間、人力認證其他供應商之機率甚低，客戶極高的轉換成本，形成產業進入障礙，對已進入者則形成先佔優勢。

本公司多項產品已通過全球主要客戶之認證，持續量產出貨中，並進一步提高各項產品之市場佔有率。

#### (5) 產品發展之有利及不利因素

本公司的有利因素計有：

##### ① 均衡發展的產品結構，可避免單一產品之經營風險

化合物半導體磊晶之產品應用涵蓋無線通訊、光纖通訊、光資訊儲存、光顯示等市場規模及成長率皆可觀之產業，產品項目包括 HBT、PHEMT、Laser Diode、VCSEL、PIN Diode、LED 等，本公司產品結構朝無線通訊、光纖通訊、光資訊儲存及顯示與照明等四大產業均衡發展，可有效避免營收過於集中單一產品，受單一市場景氣循環影響造成之經營風險。

##### ② 市場成長空間廣大

對本公司而言，市場空間來自下列兩部分：

###### A. 終端產品衍生之需求

無線通訊、光纖通訊、光資訊儲存產品之持續成長衍生對本公司 HBT、PHEMT、VCSEL、Laser Diode 等磊晶片之需求，尤其第三代手機興起、通訊、資訊整合之產業趨勢，化合物半導體高頻、高速、低雜訊、線性度佳、功率效率高之特性，有極大的成長空間。

###### B. 專業磊晶代工之高成長與高市佔率

根據 Elsevier Advanced Technology 出版之“GaAs Electronic Materials and Devices”之預測，砷化鎵磊晶片 2004 年之市場規模達 94 億美金，而磊晶片之供應以 IDM 廠自行生產(in-house)為主，但 2005 年 60%之磊晶片將由專業磊晶代工業者(Sub-contract epi-service)供應。

綜合上述兩點本公司產品未來之市場空間廣大，極具市場潛力。

##### ③ 明確的策略定位，易與客戶發展長期合作關係

化合物半導體磊晶業者於認證及量產過程中可取得客戶機密結構，以產出符合要求之磊晶片，若磊晶業者基於策略之考量往下整合跨足元件製程(process)，與客戶直接產生競爭關係將不利彼此互信合作的關係。

本公司自我定位為專業的磊晶代工廠，有助與客戶建立長期信賴與合作關係，在成長快速的化合物半導體產業建立較高之客戶佔有率。

##### ④ 產能充裕

截至 92 年 4 月底止全廠共有 17 部機台，產能充裕，可避免創業初期僅有 5 部機台，卻必須同時量產與新產品研發之窘境，目前機台之配置已臻理想狀態，可兼顧多元之產品結構之量產與新產品研發所需。

##### ⑤ 堅強的經營團隊與優質的企業文化

本公司之經營團隊及技術人才皆為國內外化合物半導體之菁英，且在『分享』的企業文化的薰陶下，團隊成員互相學習、加速成長，可加快新產品研發及上市之時程。

本公司不利因素如下：

##### ① 人才不足

相對於矽半導體，化合物半導體之商業用途近年來才陸續發展，相關人才之供給相對不足。

##### ② 競爭加劇

除國內外之競爭同業產能擴充外，亦有新進入者加入競爭，市場競爭壓力勢必大增。

(6) 因應措施

① 延攬專業人才：

積極自國外延攬相關專業人才加入技術及經營團隊，並同步與國內大學相關系所密切合作。

② 建立客戶忠誠度：

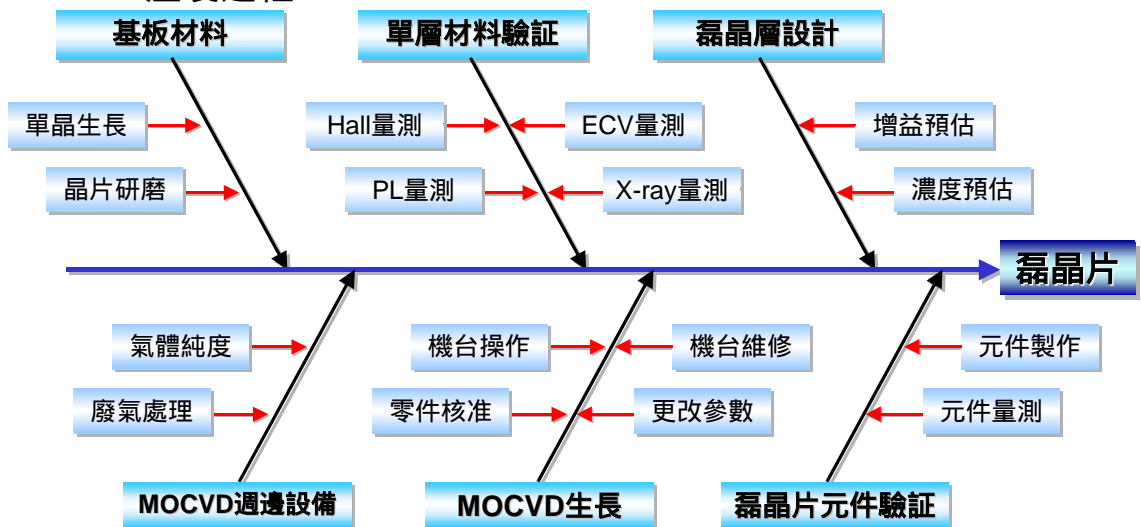
藉由產品品質、服務、價格、交期及產能之優勢，提高各產品在個別客戶之銷售比重，建立客戶對本公司產品之信心及依賴度，並積極與客戶互動及早掌握下一代產品之規格、結構、材料，領先競爭對手，縮短新產品上市時程。

(二) 主要產品之重要用途及產製過程

1. 主要產品之重要用途

產品名稱	產品說明
微電子元件磊晶片	適用於無線通訊(功率放大器、混波器、增益放大器、變頻器)、衛星通訊系統、全球定位系統。
光電子元件磊晶片	1.雷射二極體磊晶片(LD) 光儲存用(CD-R、CD-RW)、光通訊用。
	2.垂直腔體面射型雷射磊晶片(VCSEL) 短距離光纖通訊、高速率光通訊(多工器/解多工器、除法器)。
	3.發光二極體(LED) 大型看板、交通號誌、背光源、汽車第三煞車燈。

2. 產製過程



(三) 主要原料之供應狀況

主要原料	主要供應商
基板	AXT、Freiberger、Sumitomo、Mitsubishi
有機金屬	Epichem、Morton、Tosho

主要原料均由美國、德國、日本進口，目前供應情形良好。

(四) 最近二年度主要進銷貨客戶名單

1. 最近二年度前十大銷貨客戶之名稱、金額與比例

單位：新台幣仟元；%

項目	90 年度				91 年度				92 年度第一季			
	名稱	金額	佔全年度銷貨淨額比率 ( % )	與發行人關係	名稱	金額	佔全年度銷貨淨額比率 ( % )	與發行人關係	名稱	金額	佔全年度銷貨淨額比率 ( % )	與發行人關係
1	O-020	203,724	39.58	無	O-020	109,195	30.80	無	O-012	70,298	43.88	無
2	O-021	68,397	13.29	無	O-012	107,991	30.46	無	O-022	29,437	18.38	無
3	O-012	65,160	12.66	無	O-021	49,952	14.09	無	O-020	23,554	14.70	無
4	O-018	61,750	12.00	無	O-018	25,485	7.19	無	L-021	12,758	7.96	無
5	O-069	40,580	7.88	無	O-022	13,322	3.76	無	O-021	7,830	4.89	無
6	O-042	23,966	4.66	無	O-030	11,318	3.19	無	O-007	5,085	3.17	無
7	O-064	15,695	3.05	無	O-087	6,490	1.83	無	O-038	3,264	2.04	無
8	O-007	5,949	1.16	無	O-038	6,321	1.78	無	O-027	2,883	1.80	無
9	正懋	5,221	1.01	無	L-033	4,584	1.29	無	O-073	1,047	0.65	無
10	NDI	3,898	0.76	無	L-021	3,109	0.88	無	O-054	817	0.51	無
	其他	20,341	3.95	-	其他	16,770	4.73	-	其他	3,220	2.01	-
	銷貨淨額	514,659	100.00	-	銷貨淨額	354,539	100.00	-	銷貨淨額	160,192	100.00	-

註：由於與部分銷售對象簽有保密協定，故以代號揭露之。

本公司係以 MOCVD 為核心技術，生產化合物半導體磊晶片，主要產品概分為微電子元件磊晶片及光電子元件磊晶片。微電子元件磊晶片主要應用於功率放大器(PA)，而光電子元件磊晶片係為 LD 磊晶片，主要應用於光碟機或光通訊產品。由於此兩種產品皆屬重要元件，品質要求嚴格，必須經過客戶認證才能出貨，故前十大銷售客戶變化不大。89 年度因為本公司之微電子元件磊晶片剛獲得國際大廠 O-012 之品質認證，使得對 O-012 銷貨大幅增加並躍升為 89 年第一大客戶，但至 90 及 91 年由於無線通訊手機之市況不佳，使得對 O-012 銷貨減少並分別滑落至第三、二名；而因為 CD-R 光碟機之景氣快速成長，銷售予 O-020 之 LD 磊晶片大幅增加，O-020 反而於 90 及 91 年度成為本公司第一大客戶。92 年第一季由於無線通訊手機之需求轉強，對 O-012 之銷貨大幅增加，故 O-012 又成為本公司第一大銷售客戶。

## 2. 最進二年度前十大進貨客戶之名稱、金額與比例

單位：新台幣仟元；%

項目	90 年度				91 年度				92 年度第一季			
	公司名稱	金額	佔全年度進貨淨額比率 (%)	與發行人關係	公司名稱	金額	佔全年度進貨淨額比率 (%)	與發行人關係	公司名稱	金額	佔 92 年度截至第一季止進貨淨額比率 (%)	與發行人關係
1	Freiberger	43,408	27.88	無	Freiberger	55,519	50.44	無	Freiberger	47,148	89.91	無
2	Epichem	40,347	25.91	無	AXT	25,057	22.77	無	Sumitomo	6,273	11.96	無
3	AXT	37,996	24.40	無	Epichem	4,157	3.78	無	Epichem tw	4,897	9.34	無
4	Mitsubishi	11,706	7.52	無	Sumitomo	4,884	4.44	無	凱信企業	3,296	6.28	無
5	Sumitomo	9,666	6.21	無	Mitsubishi	3,287	2.99	無	Supercom	1,308	2.49	無
6	夏普	4,972	3.19	無	Energy	3,201	2.91	無	台灣希普勵	1,084	2.07	無
7	羅門哈斯	4,214	2.71	無	RHJ	2,805	2.55	無	UM	624	1.19	無
8	Mochem	726	0.47	無	AKZO	2,208	2.01	無	Epichem	146	0.28	無
9	SHARP	425	0.27	無	MCC	1,813	1.65	無	SHARP	119	0.23	無
10	昇美達	394	0.25	無	Epichem tw	1,743	1.58	無	競世	70	0.13	無
其他	1,492	1.2	-	其他	5,392	4.90	-	其他	(12,581)	(23.88)	2.01	-
進貨淨額	155,713	100.00	-	進貨淨額	110,068	100.00	-	進貨淨額	52,440	100.00	100.00	-

本公司生產化合物半導體磊晶片之主要原料為基板及有機金屬，其中又以基板占全年採購金額比率為最高，最近三年分別為 86.23%、67.30% 及 87.45%。本公司前五大供應商 AXT、Sumitomo、Mitsubishi、Freiberger 等皆為基板之主要供應商，由於基板品質要求嚴格，而前述供應商不論在品質、良率、規格或交期上皆能符合本公司之要求；其餘各供應商主要是有機金屬氣體供應商，所佔比例低。變化不大。由上述資料可知，最近三年度無論是基板或有機氣體之供應商變化皆不大。

## (五) 最近二年度生產量值

產量單位：仟片/產值單位：新台幣仟元

年度	90 年度			91 年度		
	產 能	產 量	產 值	產 能	產 量	產 值
生產量值\主要商品						
微電子元件	67,774	15,734	306,381	95,712	15,307	352,269
光電子元件	101,660	23,235	103,224	766,075	171,096	90,826
合 計	169,434	38,969	409,605	861,787	186,403	443,095

## (六) 最近二年度銷售量值

銷量單位：片/銷值單位：新台幣仟元

年度	90 年度				91 年度			
	內銷		外銷		內銷		外銷	
	量	值	量	值	量	值	量	值
銷售量值								
主要產品								
微電子元件	294	5,186	12,039	271,294	522	8,883	13,489	226,852
光電子元件	489	2,493	27,827	228,614	37,208	1,997	24,955	116,538
其他	10,183	5,398	294	1,674	43	269	-	-
合計	10,966	13,077	40,160	501,582	37,773	11,149	38,444	343,390

## 三、 從業員工：

92 年 3 月 31 日

年 度		90 年度	91 年度	截至 92 年 3 月底止
員 工 人 數	職 員	78	76	73
	間接人工	75	97	100
	直接人工	31	34	34
	合 計	184	207	207
平 均 年 歲		27.14	28.13	28.26
平 均 服 務 年 資		1.24	1.33	1.43
學 歷 分 布 比 率	博 士	3.80%	3.86%	3.86%
	碩 士	13.05%	10.63%	10.63%
	大 專	70.65%	60.87%	57.49%
	高 中	12.50%	24.64%	28.02%
	合 計	100.00%	100.00%	100.00%

## 四、 環保支出資訊

本公司最近二年度及截至年報刊印日止，因污染環境所受損失及處分之總額及未來因應對策及可能之支出：無

## 五、 勞資關係

最近三年度及截至公開說明書刊印日止，公司因勞資糾紛所遭受之損失及並揭露目前及未來可能發生之估計金額與因應措施：無

離職員工李君以本公司總經理涉嫌妨害自由，向桃園地檢署提出告訴，現檢察官已於 91 年 5 月 8 日認應為不起訴處分，故對本公司財務狀況無重大影響。

## 六、 重要契約：目前仍有效存續及最近一年度到期之供銷、技術合作、工程、長期借款契約及其他足以影響投資人權益之重要契約。

契約性質	當事人	契約起迄期間	主要內容	限制條款
供應合作契約	聯華氣體	89.12~94.11	供應製程所需氣體	無
長期借款契約	台灣工業銀行(主銀行)	90.02.20	借款金額 700,000 仟元	註

註：本公司承諾在合約存續期間，依會計師簽證之半年及年度財務報表，應維持以下比率：

1. 流動比率=流動資產/流動負債 > 100%
2. 負債淨值比率=(負債+對外背書保證金額)/有形淨值 100%
3. 利息償付能力=(稅前淨利+利息費用+折舊)/利息費用 > 3.5
4. 長期投資總額 < 1/2淨值

## 七、 訴訟或非訴訟事件

1. 鄭光凱係晶研公司負責人，代表晶研公司，先後於九十年九月三十日及九十年十一月十二日向台灣台北地方法院與士林地方法院對本公司及林昆泉等四人提出侵害專利權之自訴，因晶研公司始終未提出任何犯罪證據證明其指訴之情事，法官乃應我方之請求，當庭命晶研公司於十日內補正證據，並諭示逾期未補正即駁回其自訴。晶研公司未於期限內提出任何證據，反於九十一年七月十五日撤回自訴。本公司因認鄭光凱涉嫌誣告而於九十一年九月二十日，對鄭光凱提出刑事告訴，指控鄭光凱涉嫌誣告，目前繫屬於台北地檢署偵查中。本件係刑事訴訟，非關財產，故對本公司股東權益或證券價格並無重大影響。

2. 離職員工李君以該公司總經理涉嫌妨害自由，向桃園地檢署提出告訴，現檢察官已於 91 年 5 月 8 日認應為不起訴處分，故對該公司股東權益或財務狀況無重大影響。

## 八、 取得或處分資產

取得重大資產資料：

單位：新台幣仟元

資產名稱	取得年月	購價	賣方	與公司之關係	使用情形
基金	91.3~91.8	153,970	德信萬保	無	短期投資
基金	91.1~92.3	345,820	永昌鳳翔	無	短期投資
基金	91.1~91.9	228,104	永昌麒麟	無	短期投資
基金	91.3~92.3	151,955	復華信天翁	無	短期投資
基金	91.1~92.2	136,000	金鼎債券	無	短期投資
基金	91.5~91.12	110,242	復華債券	無	短期投資

處分重大資產資料：

新台幣仟元

資產名稱	取得年月	處分年月	未折減餘額	處分價格	處分損益	買方	與公司之關係
基金	91.3~91.6	91.3~91.8	153,970	154,448	478	德信萬保	無
基金	91.1~92.3	91.2~92.3	434,101	436,470	2,369	永昌鳳翔	無
基金	91.1~91.9	91.3~91.10	245,774	247,604	1,830	永昌麒麟	無
基金	91.3~92.3	91.3~91.12	126,399	127,303	904	復華信天翁	無
基金	91.1~92.2	91.3~92.2	136,003	136,229	229	金鼎債券	無
基金	91.5~91.12	91.5~92.3	110,242	110,771	529	復華債券	無

## 肆、資金運用計畫執行情形

### 一、計畫內容：

#### 1.88 年度現金增資計畫執行情況

①主管機關核准日期及文號：88.3.4(88)台財證(一)第 23291 號。

②計畫所需資金總額：413,640 仟元。

③資金來源：

A.現金增資 14,400 仟股，每股發行價格 20 元，總金額為新台幣 288,000 仟元。

B.貸款 125,640 仟元。

④計畫項目及運用進度：

單位：新台幣仟元

計畫項目	預定完成日期	所需資金總額	預定資金運用進度					
			88 年度				89 年度	
			第一季	第二季	第三季	第四季	第一季	第二季
土地	88.10	93,170	64,320	28,850	-	-	-	-
廠房	89.05	77,880	-	-	-	46,728	15,576	15,576
無塵室	89.05	76,000	-	-	7,600	22,800	22,800	22,800
氣體管路工程款	89.05	30,000	-	-	-	18,000	6,000	6,000
成長機台 MOCVD	89.05	106,590	-	-	53,295	37,307	-	15,988
營運資金	88.12	30,000	-	-	15,000	15,000	-	-
合計		413,640	64,320	28,850	75,895	139,835	44,376	60,364

#### 2.89 年現金增資計畫內容執行情況

①主管機關核准日期及文號：89 年 3 月 1 日(89)台財證(一)第 21449 號函。

②計畫所需資金總額：新台幣 784,000 仟元。

③資金來源：現金增資 19,600 仟股，每股發行價格 40 元，總金額為新台幣 784,000 仟元。

④計畫項目及運用進度：

單位：新台幣仟元

計畫項目	預定完成日期	所需資金總額	預定資金運用進度					
			89 年度			90 年度		
			第二季	第三季	第四季	第一季	第二季	第三季
成長機台	90.09	442,500	52,000	113,700	133,800	83,200	28,600	31,200
氣體管路工程	90.06	100,000	10,000	40,000	20,000	20,000	10,000	-
量測設備	89.12	30,000	15,000	-	15,000	-	-	-
營運資金	90.03	211,500	94,318	93,682	17,625	5,875	-	-
合計		784,000	171,318	247,382	186,425	109,075	38,600	31,200

### 二、執行情形

#### 1.88 年度現金增資計畫執行情況

## (1)執行情事

單位：新台幣仟元

計畫項目	執行狀況		截至 89 年 第 四 季	進度超前或後落之 原因及改進計畫
土地	支用金額	預定	93,170	本公司業於 89 年度 第四季執行完畢。
		實際	96,757	
	執行進度(%)	預定	100.00	
		實際	103.85	
廠房	支用金額	預定	77,880	
		實際	78,417	
	執行進度(%)	預定	100.00	
		實際	100.69	
無塵室	支用金額	預定	76,000	
		實際	76,828	
	執行進度(%)	預定	100.00	
		實際	101.09	
氣體管路工程款	支用金額	預定	30,000	
		實際	30,555	
	執行進度(%)	預定	100.00	
		實際	101.85	
成長機台 MOCVD	支用金額	預定	106,590	
		實際	106,725	
	執行進度(%)	預定	100.00	
		實際	100.13	
充實營運資金	支用金額	預定	30,000	
		實際	30,000	
	執行進度(%)	預定	100.00	
		實際	100.00	
合 計	支用金額	預定	413,640	
		實際	419,282	
	執行進度(%)	預定	100.00	
		實際	101.36	

## (2)效益評估

## ①原預計效益

預估可增加之產銷量值毛利及資金回收年限如下：

## 全新光電 88 年度預計增資效益

單位：片；新台幣仟元

年度	項 目	生產量	銷售量	銷售值	毛利
89 年	光電子元件 預計效益	60,480	57,600	576,000	270,296
90 年	光電子元件 預計效益	63,504	60,480	604,800	390,304
91 年	光電子元件 預計效益	66,528	63,360	633,600	304,128

預估資金回收年限：3 年



②效益達成情形

A.購土地、MOCVD 成長機台、興建廠房、無塵室及支付氣體管路工程款  
全新光電 88 年度增資效益達成情形

單位：片；新台幣仟元

年度	項	目	生產量	銷售量	銷售值	毛利
89 年	光 電 子 元 件	預計效益	60,480	57,600	576,000	270,296
		實際效益	8,160	7,808	49,389	15,157
		達成情形	13.49%	13.56%	8.57%	5.61%
90 年	光 電 子 元 件	預計效益	63,504	60,480	604,800	390,304
		實際效益	23,235	28,316	231,107	69,047
		達成情形	36.59%	46.82%	38.21%	17.69%
91 年	光 電 子 元 件	預計效益	66,528	63,360	633,600	304,128
		實際效益	171,096	62,163	118,535	37,532
		達成情形	257.18%	98.11%	18.71%	12.34%

88 年度現金增資效益於 89 年度未達預計效益水準，其主要原因如下：

a.九二一大地震

增資計劃因 88 年發生九二一地震，造成部份工程損壞，需拆除部份工程重建，導致於建廠進度延後，故平鎮廠廠房於 89 年 5 月方落成啟用。而二台磊晶成長系統機器設備，才陸續於 89 年 12 月及 90 年 1 月完成驗收及試產作業。

b.LED 產業供過於求，價格大幅下降

88 年對國內發光二極體產業來說，是較為黯淡的一年，因國內廠商一致看好高亮度 LED 未來的發展，吸引許多台灣廠商對高亮度 LED 的大量投資，逐漸開發高亮度 LED 的產品。當時市場一片看好 LED 產業未來的發展前景，其中以 LED 產業上游的成長幅度最大，預計於 1999 年及 2000 年分別成長 59.3% 及 80.0%（詳下圖）。

我國 LED 產業規模

單位：佰萬台幣

產 品 別		1998	1999	2000	2003
上游	Wafer	590	940	1,692	4,974
	YOY(%)	-	59.3%	80.0%	51.7%
中游	Chip	4,197	5,140	6,322	11,765
	YOY(%)	-	22.5%	23.0%	23.0%
下游	Packaged	12,000	13,800	15,870	24,136
	YOY(%)	-	15.0%	15.0%	15.0%
整體產業	產值	16,787	19,880	23,884	40,875
	YOY(%)	-	18.4%	20.1%	19.7%

資料來源：PIDA（1999 年光電元件產業及技術動態調查）

但根據 2001 年由光電協會出版之 2000 年我國光電產業概況統計數字得知，早期我國對 LED 產業市場估計過度樂觀，以致於 1999 年及 2000

年我國 LED 市場銷售值遠低於早期之估計數值。再加上 LED 產業因市場投入者眾多，市場競爭激烈，各家廠商為求生存無不殺價競爭，以求自保，造成 LED 價格大幅滑落，嚴重侵蝕 LED 產品毛利，且應用市場開拓緩慢，廠商所負擔的成本壓力愈來愈大。

### 我國 LED 銷售值

單位：佰萬台幣

產 品 別		1999	2000	2001	2002	2003
上游	Wafer	362	693	1,155	1,963	3,340
中游	Chip	5,060	6,780	7,970	9,800	12,060
下游	Packaged	12,900	15,480	18,600	22,300	26,800
整體 產業	產值	18,322	22,953	27,725	34,063	42,200

資料來源：PIDA (2000 年我國光電產業概況)

因九二一大地震造成工程延誤，及市場過度樂觀，廠商殺價競爭等各項因素導致光電子磊晶片效益未達原先預計水準，但 89 年度全年產量及銷量分別較 88 年度成長 367.89% 及 224.12%，89 年產值及銷值亦較 88 年成長 64.15% 及 69.99%。

年 度	產 量	產 值	銷 量	銷 值
88 年度	1,744	23,836	2,409	29,054
89 年度	8,160	39,126	7,808	49,389
變動比率	367.89%	64.15%	224.12%	69.99%

88 年度現金增資效益於 90 年度未達預計效益水準，其主要原因如下：

#### a. 全球經濟景氣下滑及 911 事件之影響

本公司產品之主要銷售地區為美國及日本分別佔其全年營收之 27.74% 及 56.72%。但因 90 年第二季之後，全球經濟景氣急轉直下，又於 90 年第三季發生 911 事件，造成公司整體營運狀況未如預期。

根據 IMF 在 90 年 12 月 18 日所公布的「World Economic Outlook」指出，受到美國 911 恐怖攻擊事件以及美、阿戰爭爆發的影響，使得原本就已經相當低迷不振的全球經濟再度遭度受重創，景氣復甦之期因此受到拖延。美國自 90 年 3 月結束長達 10 年的景氣擴張期以來，經濟成長速度即大幅減緩，尤其是 911 恐怖攻擊事件更促使美國經濟陷入衰退窘境。而日本經濟則由於政府債台高築，對金融體系問題又束手無策，前景令人憂心。

另根據我國行政院主計處公布主要國家經濟成長率資料顯示，全新光電主要售貨地區美國及日本於九十年經濟成長率皆較八十九年大幅衰退。導致本公司九十年度營運未如預期表現。

主要銷售地區之經濟成長率

單位：仟元；%

地區	銷售額	銷售比率	89 年	90 年	漲跌幅
美國	142,769	27.74%	3.8	0.3	(75.61)
日本	291,908	56.72%	2.8	0.4	(118.18)

資料來源：行政院主計處，台証證券自行整理

- b. 早期各界對我國 LED 市場未來發展過度樂觀，各家廠商紛紛看好，競相投入，爭食此份大餅，造成產品供過於求，市場價格激烈，獲利大幅衰退。

全新光電 90 年度各季營業收入

單位：仟元

	第一季	第二季	第三季	第四季	90 年全年
營業收入	277,238	149,794	39,760	47,867	514,659
佔營收比	53.87%	29.10%	7.73%	9.30%	100.00%

90 年上半年營業收入為 427,032 仟元，依電子產業慣例全年營業收入之比例上、下半年約為 4:6，推估全新光電全年營收應可達 1,067,580 仟元，應可達原預定之效益。但 90 年適逢美國經濟成長趨緩，又發生 911 恐怖攻擊事件造成全球景氣更趨低迷，使 90 年度營收未如預期。由 90 年各季營業收入變化，發現 90 年第二季營收因美國經濟成長趨緩影響較第一季大幅下降 45.97%，第三季及第四季理應是電子業之旺季，但受 911 事件影響，造成公司產品訂單減少，致 90 年下半年營業收入僅佔全年營業收入 17.03%。

年 度	產 量	產 值	銷 量	銷 值
89 年度	8,160	39,126	7,808	49,389
90 年度	23,235	103,224	28,316	231,107
變動比率	184.74%	163.82%	262.65%	367.93%

90 年雖受全球景氣變化影響甚劇，造成本公司 90 年度光電子元件營業收入未如原先預期大幅成長，但 90 年度營業收入仍較 89 年成長 20.63%，惟營業毛利較 89 年下降 19.20%。若以本公司 89 年度及 90 年度產銷量值表觀之，本公司 90 年度光電子產量及銷量分別較 89 年度成長 184.74% 及 262.65%；90 年度產值及銷值亦較 89 年度成長 163.82% 及 367.93%。

88 年度現金增資效益於 91 年度達成情形：

91 年度光電子元件生產量、銷售量、銷售值及毛利達成原預計效益之比率分別為 257.18%、98.11%、18.71% 及 12.34%。91 年度銷售值達成比率偏低主要係因光電子元件產品因全球經濟不景氣，網路產業市場未如預期表現，下游無線通訊及手機市場衰退，造成廠商競爭激烈，價格遠低於 88 年度增資時預計的價格水準，因此 91 年度光電子元件銷售值及毛利達成比率偏低，但整體而言，本公司 88 年度現金增資效益於 91 年度生產量及銷售量應屬顯現。

## 全新光電 88 年度增資效益達成情形

單位：片；新台幣仟元

年度	項 目	生產量	銷售量	銷售值	毛利	
91 年	光電子元件	預計效益	66,528	63,360	633,600	304,128
		實際效益	171,096	62,163	118,535	37,532
		達成情形	257.18%	98.11%	18.71%	12.34%

88 年度辦理現金增資，計畫項目未能充份顯現，主要係受 89 年度至 91 年度整個大環境影響，除九二一大地震導致擴廠進度延後外，九十年度又發生九一一恐怖攻擊事件等影響。

但根據 Laser Focus World 的統計推估，光通訊市場在 2003 年雖未能有顯著的回升，但再加上 DVD 光儲存市場需求持續成長，預期全球雷射二極體在 2003 年應有 9.7% 的成長率，2004 年景氣恢復後將有 15% 以上的成長機會。隨著全球經濟景氣回溫，下游應用市場需求增加，本公司前次增資效益將於未來逐步顯現，本公司為及時把握住市場潮流，將採行下列措施加以改善：

a. 加強改善製程及研發，提升產品競爭力。

藉由品管、製程工程師之努力，加強產品製程的改善，使公司產品良率提高，降低公司產品成本，提升產品競爭優勢。

b. 陸續推出高附加價值之產品

LD 在未來數年內有兩個非常重要的用途，一個為短波長，用於資訊儲存系統之讀寫頭；另一個為光電通訊的領域。

將持續以 MOCVD 之核心技術，研發高附加價值之產品。光儲存致力朝發展更短波長及更高功率的 LD，提高儲存媒體的儲存量。應用於光通訊產之產品則致力朝長波長光纖通訊用發展、降低成本及提高產品良率。

c. 積極開發新客源及新市場

除強化現有行銷通路之功能外，亦增置新行銷通路，擴展新客戶，並整體考量內部行銷資源之配置限制，增設代理商及辦事處，借重其資源擴展新客戶。

### B. 充實營運資金

單位：新台幣仟元

項 目	87 年度	88 年度	變動金額	變動%
流動資產	118,915	225,124	106,209	89.32
流動負債	42,613	81,201	38,588	90.55
資產總額	449,287	774,652	325,365	72.42
負債總額	128,192	240,229	112,037	87.40

資料來源：經會計師查核簽證之財務報告

單位：%

項 目	87 年度	88 年度	
財務結構	自有資本率	71.47	68.99
	淨值 / 固定資產	108.51	111.69
	長期資金 / 固定資產	137.34	144.79
償債能力	流動比率	279.06	277.24
	速動比率	219.29	173.08

資料來源：經會計師查核簽證之財務報告

88 年現金增資計劃充實營運資金 3,000 萬元，已依原定計劃於收足股款後，投入公司支應營運所需。

本公司創立於 85 年 11 月 26 日，公司於 88 年仍屬於公司之草創期，在此同時公司亦逐漸擴大公司之營運規模。全新光電 88 年流動資產 225,124 仟元，較 87 年 118,915 仟元成長 106,209 仟元。88 年資產總額 774,652 仟元較 87 年 449,287 仟元成長 325,365 仟元。

本公司 88 年度大幅擴大營運規模時，因短期資金需求及購料借款增加。且 88 年因 LED 市場衰退、同業間價格競爭激烈，下游為消化庫存減少對全新光電產品的需求。本公司存貨大幅增加由 87 年 24,516 仟元成長至 88 年之 81,221 仟元。造成流動比率由 87 年 279.06% 微幅下降至 88 年 277.24%；速動比率由 219.29% 下滑至 173.08%。

88 年辦理現金增資充實營運資金後，本公司淨值佔固定資產之比率由 87 年 108.51% 上升至 88 年 111.69%，且長期資金佔固定資產之比率由 87 年 137.34% 上升至 88 年 144.79%，足見本公司財務結構已有改善，故本公司前次充實營運資金之效益應屬現。

## 2.89 年度現金增資計畫執行情況

### (1) 執行情形

單位：新台幣仟元

計畫項目	執行狀況		截至 90 年 第三季	進度超前或後落之 原因及改進計畫
成長機台	支用金額	預定	442,500	本公司已於 90 年度 第三季執行完畢。
		實際	442,500	
	執行進度(%)	預定	100.00	
		實際	100.00	
氣體管路工程	支用金額	預定	100,000	
		實際	100,000	
	執行進度(%)	預定	100.00	
		實際	100.00	
量測設備	支用金額	預定	30,000	
		實際	30,000	
	執行進度(%)	預定	100.00	
		實際	100.00	
營運資金	支用金額	預定	211,500	
		實際	211,500	
	執行進度(%)	預定	100.00	
		實際	100.00	
合計	支用金額	預定	784,000	
		實際	784,000	
	執行進度(%)	預定	100.00	
		實際	100.00	

### (2) 效益評估

①原預計效益

單位：片；新台幣仟元

年度	項	目	生產量	銷售量	銷售值	毛利	營業淨利
89年	磊晶片	預計效益	2,880	2,400	43,200	21,600	12,960
90年	磊晶片	預計效益	101,520	84,600	1,520,550	759,150	456,165
91年	磊晶片	預計效益	154,080	128,400	1,964,520	982,260	589,356

②效益達成情形

A.成長機台、氣體管路工程及量測設備

單位：片；新台幣仟元

年度	項	目	生產量	銷售量	銷售值	毛利
89年	磊晶片	預計效益	2,880	2,400	43,200	21,600
		實際效益	-	-	-	-
		達成情形	-	-	-	-
90年	磊晶片	預計效益	101,520	84,600	1,520,550	759,150
		實際效益	15,734	12,333	276,480	68,395
		達成情形	15.50%	14.58%	18.18%	9.01%
91年	磊晶片	預計效益	154,080	128,400	1,964,520	982,260
		實際效益	15,307	14,011	235,735	(82,112)
		達成情形	9.93%	10.91%	12.00%	-

89年度現金增資於89年度及90年度未如預期達成效益，主要有下列幾點原因：

a.MOCVD 機台搶購熱潮

89年因消費者對行動通訊需求與日俱增，且加上電信自由化使得通訊費用不斷下滑，以及行動終端產品之品質日益提昇等因素的帶動下，全球的行動通訊市場呈現一片蓬勃的景象。行動電話又是全球無線通訊服務中發展最快的產業。行動電話要具有高性能及低耗電量的特性，則需靠電路中的功率放大器(PA)。

HBT 由於不需使用雙電源，省去負電壓電路，可使功率放大器(PA)的尺寸更小；且因三極呈垂直排列，通道內的電子流呈垂直方向而使其具備結構上的優勢，具有很高的功率密度，因此在同樣的輸出功率下，HBT 的元件較其化類來得小，加以線性效果佳，功率效果好，因此 HBT 最適合用來生產行動電話用功率放大器。

於是乎，台灣 89 年掀起一股砷化鎵(GaAs)投資熱潮，而生長 HBT 磊晶片之 MOCVD 成長機台也因此出現一機難求之現象。全新光電於 89 年 4 月募資完成後，即立刻向廠商訂購所需之成長機台，但因成長機台需求大於供給，供應商不及生產，直至 89 年底所購入之 8 台 MOCVD 機台才陸續進廠。MOCVD 成長機台進廠後，經過了一連串的裝機、試車、試產後，陸續於 90 年第二季達可生產狀態。

#### b.全球經濟景氣下滑

於 90 年下半年完成 MOCVD 成長機台之安裝、試車、試產後，終於達可生產狀態時。又因 90 年全球經濟成長率陸續向下修正，市場景氣未如預期，電子、資訊、通訊產品等相關產業均遭受重大衝擊。且 89 年下半年市場對全球經濟發展過份樂觀，造成下游生產過量，產生過多的庫存。而下游廠商為消化庫存，進而降低對本公司產品的需求量，以致於本公司 90 年實際效益未如預期的表現。

綜上所述，因機器設備到 90 第二季以後才陸續達可生產的狀態，正逢全球經濟景氣大幅向下修正，電子業又因下游廠商為消化庫存，而減少對全新下單，以致於於 89 年無法產生效益，而 90 年實際效益未如預期的表現。

89 年度現金增資於 91 年度未如預期達成效益，主要係因美國九一一恐怖攻擊事件後，全球景氣仍未見好轉，美國經濟的復甦充滿了不確定性，再加上日本經濟仍在衰退，以及西歐經濟成長緩和，因此全球經濟復甦步履蹣跚。雖然全球經濟成長率由 2001 年的 1% 提升為 2002 年的 1.6%，但全球經濟復甦腳步仍過於緩慢。

光通訊產業在 2002 年持續著低迷的趨勢，市場值為 318 億美金，年成長率為-19.04%，主要在於光通訊市場仍屬社會重大基礎建設，因此在規模上金額固然龐大，不過在受到景氣衝擊市場需求不振，再加上行動通訊市場已漸趨飽和，市場需求未如預期，有爆發性成長，手機產品市場未有殺手級之產品推出，導致微電子磊晶片銷售不如預期，因而全新光電八十九年度現金增資效益於九十一年度效益無法顯現。

89 年度辦理現金增資，計畫項目效益未能充份顯現，主要係受 89 年度至 91 年度整個大環境影響，除九二一大地震導致擴廠進度延後外，九十年又發生九一一恐怖攻擊事件，九十一年度全球經濟不景氣，網路及行動通訊市場未如早期市場預期有的大規模成長，甚至呈現衰退等因素影響，造成本公司增資計畫項目效益未能充份顯現。

但就行動電話用 PA 的市場規模來看，根據日本研究機構富士總研的統計，除 2001 年因全球行動電話市場衰退，PA 產值由 2000 年的 5.96 億美元下降至 2001 年的 5.25 億美元外。自 2002 年起，隨著行動電話市場的逐漸復甦，預估到 2005 年，全球產值將成長至 7.37 億美元。足見該產業未來發展仍具潛力，本公司為及時把握住市場潮流，將採行下列措施加以改善：

#### a.加強改善製程，提升產品競爭力。

藉由品管、製程工程師之努力，加強產品製程的改善，使公司產品良率提高。亦透過產能提升，對主要原料板、有機氣體採購量增加，增強議價力，及稼動率之提升，降低公司產品成本，提升產品競爭優勢。

#### b.研發新產品

持續以 MOCVD 之核心技術，積極研發新產品，發展無線通訊、光纖通訊領域中具市場性及高獲利性之新產品。

#### c.強化公司行銷政策

除強化現有行銷通路之功能外，亦增置新行銷通路，擴展新客戶，並整體考量內部行銷資源之配置限制，增設代理商，借重其資源擴展新客戶。

積極與客戶互動及早掌握客戶下一代產品之規格、結構、材料，縮短新產品上市時程。

## B. 充實營運資金

單位：新台幣仟元

項 目	89 年度	88 年度	變動金額	變動%
流動資產	793,659	225,124	568,535	252.54
流動負債	358,657	81,201	277,456	341.69
資產總額	1,992,092	774,652	1,217,440	157.16
負債總額	620,287	240,229	380,058	158.21
營業收入	426,641	63,662	362,979	570.17
每股盈餘(元)	0.74	(1.44)	2.18	151.39

資料來源：經會計師查核簽證之財務報告

單位：%

項 目	88 年度	89 年度	
財務結構	自有資本率	68.99	68.86
	淨值 / 固定資產	111.69	125.56
	長期資金 / 固定資產	144.79	149.35
償債能力	流動比率	277.24	221.29
	速動比率	173.08	179.52

資料來源：經會計師查核簽證之財務報告

89 年現金增資計劃充實營運資金 211,500 仟元，已依原定計劃於收足股款後，投入公司支應營運所需。

89 年流動資產 793,659 仟元，較 88 年流動資產 225,124 仟元成長 568,535 仟元。89 年資產總額 1,992,092 仟元較 88 年資產總額 774,652 仟元成長 1,217,440 仟元。89 年營業收入大幅成長由 88 年之 63,662 仟元成長至 426,641 仟元，大幅成長 570.17%。因此本公司因營運需求所增加之短期週轉金及購料金亦大幅增加，造成 89 年流動負債 358,657 仟元較 88 年 81,201 仟元增加 277,456 仟元。

89 年辦理現金增資後，淨值佔固定資產之比率由 88 年之 111.69% 成長至 89 年之 125.56%；長期資金佔固定資產之比率由 88 年之 144.79% 成長至 89 年之 149.35%，足見本公司財務結構已日益健全。速動比率由 88 年 173.08% 成長至 89 年 179.52%，足見短期償債能力已有改善。綜上所述，89 年增資計劃充實營運資金效益應屬顯現。



## 伍、財務概況

### 一、最近五年度簡明資產負債表及損益表

#### (一) 簡明資產負債表

單位：新台幣千元

年 度		最 近 五 年 度 財 務 資 料 (註1)					
		87 年	88 年	89 年	90 年	91 年	92年第一季
項 目							
流動資產		118,915	225,124	793,659	562,998	366,810	362,117
長期股權投資		-	-	-	40,716	45,710	45,710
固定資產		295,902	478,496	1,092,552	1,368,873	1,220,817	1,184,189
無形資產		678	899	1,346	1,291	1,286	1,286
其他資產		33,792	70,133	104,535	169,979	231,253	233,459
資產總額		449,287	774,652	1,992,092	2,143,857	1,865,876	1,826,761
流動負債	分配前	42,613	81,201	358,657	247,154	291,868	344,364
	分配後	42,613	81,201	359,618	-	-	344,364
長期負債		85,300	158,388	259,946	477,238	380,544	319,326
其他負債		279	640	1,684	3,116	4,475	4,810
負債 總額	分配前	128,192	240,229	620,287	727,508	676,887	668,500
	分配後	128,192	240,229	621,248	-	-	668,500
股本		336,000	504,000	700,000	779,000	779,000	779,000
資本公積		-	144,000	618,423	586,223	586,223	586,223
保留 盈餘	分配前	(38,905)	(113,577)	53,382	45,788	(186,123)	(206,962)
	分配後	(38,905)	(113,577)	5,621	-	-	(206,962)
股東權 益總額	分配前	321,095	534,423	1,371,805	1,416,349	1,188,989	1,158,261
	分配後	321,095	534,423	1,370,844	1,416,349	-	1,158,261

註 1：87 年度至 91 年度之財務資料均經會計師查核簽證；92 年第一季之財務資料均經會計師核閱。

## (二) 簡明損益表

單位：新台幣仟元

年 度 項 目	最 近 五 年 度 財 務 資 料 (註1)					當年度截至 92年3月31 日財務資料
	87 年	88 年	89 年	90 年	91 年	
營業收入	71,081	63,662	426,641	514,659	354,539	160,192
營業毛利	27,574	23,013	170,455	137,732	(44,555)	20,856
營業損益	( 45,022 )	( 82,693 )	55,965	(37,870)	(252,799)	(33,304)
營業外收入及 利益	1,964	11,102	31,763	42,282	11,475	4,150
營業外費用及 損失	5,408	38,556	66,412	22,284	33,094	4,360
繼續營業部門 稅前損益	(48,466)	(110,147)	21,316	(17,872)	(274,418)	(33,514)
繼續營業部門 損益	( 27,920 )	( 74,672 )	53,382	45,505	(227,360)	(30,728)
停業部門損益	-	-	-	-	-	-
非常損益	-	-	-	-	-	-
會計原則變動 之累積影響數	-	-	-	-	-	-
本期損益	( 27,920 )	( 74,672 )	53,382	45,505	(227,360)	(30,728)
每股盈餘	( 0.85 )	( 1.44 )	0.74	0.58	(2.92)	(0.39)

註 1：87 年度至 91 年度之財務資料均經會計師查核簽證；92 年第一季之之財務資料均經會計師核閱。

註 2：九十一年度、九十年度、八十八年度、及八十七年度之利息資本化金額分別為 2,600 仟元、6,000 仟元、1,926 仟元、及 2,121 仟元。八十九年度則無利息資本化情事。

## (三) 最近五年度簽證會計師之姓名及其查核意見：

年度	事務所名稱	查核會計師	查核意見
87 年度	眾信聯合會計師事務所	陳夢伍、張建國	無保留意見
88 年度	眾信聯合會計師事務所	陳夢伍、張建國	無保留意見
89 年度	眾信聯合會計師事務所	陳夢伍、陳慧銘	無保留意見
90 年度	眾信聯合會計師事務所	陳夢伍、陳慧銘	無保留意見
91 年度	眾信聯合會計師事務所	陳夢伍、陳慧銘	無保留意見

註：自 92 年度起簽證會計師變更為陳慧銘、池瑞全會計師。

## 二、最近五年度財務分析

年 度		最近五年度財務分析						
		87 年	88 年	89 年	90 年	91 年	92年第一 季	
分析項目(註1)								
財務結構 (%)	負債占資產比率	28.53	31.01	31.14	33.93	36.28	36.58	
	長期資金占固定資產比率	137.34	144.79	149.35	138.33	128.56	124.78	
償債能力 (%)	流動比率	279.06	277.24	221.29	227.79	125.68	105.16	
	速動比率	219.29	173.08	179.52	156.98	76.21	72.49	
	利息保障倍數	-	-	1.86	0.18	(10.21)	(6.91)	
經營能力	應收款項週轉率(次)	3.67	2.32	7.60	5.96	5.31	7.15	
	平均收現日數(天)	100	157	48	61	69	51	
	存貨週轉率(次)	2.95	0.61	2.02	2.33	2.52	4.46	
	應付款項週轉率	5.22	3.37	6.26	5.87	6.67	8.31	
	平均銷貨日數(天)	124	598	181	157	145	82	
	固定資產週轉率(次)	0.24	0.13	0.39	0.38	0.29	0.54	
	總資產週轉率(次)	0.16	0.08	0.21	0.24	0.19	0.35	
獲利能力	資產報酬率(%)	( 6.86 )	(11.29)	5.20	2.99	(10.42)	(5.97)	
	股東權益報酬率(%)	( 10.34 )	(17.46)	5.60	3.26	(17.45)	(2.62)	
	占實收資本 比率(%)	營業利益	( 12.51 )	(16.41)	8.00	(4.86)	(32.45)	(4.28)
		稅前純益	( 13.46 )	( 21.85 )	3.05	(2.29)	(35.23)	(4.30)
	純益率(%)	( 39.28 )	(117.29)	12.51	8.84	(64.13)	(19.18)	
每股盈餘(元)	( 0.85 )	( 1.44 )	0.74	0.58	(2.92)	(0.39)		
現金流量	現金流量比率(%)	( 145.15 )	(118.69)	(1.74)	58.03	(16.53)	(7.54)	
	現金流量允當比率(%)	( 23.07 )	(27.36)	(12.86)	(2.16)	(4.01)	-	
	現金再投資比率(%)	( 14.02 )	(12.40)	(0.35)	6.49	(2.33)	-	
槓桿度	營運槓桿度	-	-	2.28	-	0.24	-	
	財務槓桿度	-	-	1.79	-	0.91	0.89	

註 1：87 年度至 91 年度之財務資料均經會計師查核簽證；92 年第一季之之財務資料均經會計師核閱。

三、 最近年度財務報告之監察人審查報告

全新光電科技股份有限公司監察人查核報告書

茲准

董事會造送本公司九十一年財務報表，業經眾信聯合會計師事務所陳夢伍會計師及陳慧銘會計師查核簽證完竣，並提出查核報告書。本監察人認為足以允當表達本公司之財務狀況、經營成果與現金流量情形，連同營業報告書、虧損撥補議案，經查核認為尚無不合。

此 致

全新光電科技股份有限公司九十二年股東常會

全新光電科技股份有限公司

監察人：陳景銘

中 華 民 國 九 十 二 年 二 月 二 十 八 日

四、最近年度財務報表：詳 60 頁。

五、最近年度經會計師查核簽證之母子公司合併財務報表：無。

六、公司及其關係企業最近年度及截至年報刊印日止，如有發生財務週轉困難情事，應列明其對本公司財務狀況之影響：無。

七、最近二年度財務預測達成情形，說明原預測數(含歷次更新(正)日期、更新(正)金額及更新(正)原因)與實際達成數差異之原因：

新台幣：仟元

項目	年度	90年度				91年度				92年度			
		原預測 90.03.30 90.04.03	更新(正) 金額 90.11.24 90.11.26	業經會計師簽證 (或核閱)之報表		原預測 91.04.26 91.04.30	更新(正) 金額 91.12.02 91.12.04	業經會計師簽證 (或核閱)之報表		原預測 92.04.28 92.04.30	更新(正) 金額	業經會計師簽證 (或核閱)之報表	
				達成數額	達成率比(%)			達成數額	達成率比(%)			達成數額	達成率比(%)
營業收入	878,621	518,748	514,659	99.21	605,819	350,571	354,539	101.13	800,195	-	160,192	20.02	
營業成本	549,007	405,404	376,927	92.98	468,550	395,466	399,094	100.92	535,944	-	139,336	26.00	
營業毛利	329,614	113,344	137,732	121.52	137,269	(44,895)	(44,555)	99.24	264,251	-	20,856	7.89	
營業費用	143,043	141,792	175,602	123.84	222,297	204,888	208,244	101.64	234,865	-	54,160	23.06	
營業損益	186,571	(28,448)	(37,870)	133.12	(85,028)	(249,783)	(252,799)	101.21	29,386	-	(33,304)	(113.33)	
營業外收入	30,650	54,086	42,282	78.18	14,864	9,703	11,475	118.26	4,603	-	4,150	90.16	
營業外支出	48,953	25,211	22,284	88.39	25,493	28,158	33,094	117.53	28,626	-	4,360	15.23	
本期稅前損益	168,268	427	(17,872)	-4285.48	(95,657)	(268,238)	(274,418)	102.30	5,363	-	(33,514)	(624.91)	
本期稅後損益	235,258	57,911	45,505	78.58	(64,856)	(221,329)	(227,360)	102.72	9,690	-	(30,728)	(317.11)	

### 1.90 年度預測數與實際數差異原因分析

該公司 90 年度因全球景氣不佳，消費力大幅下降，再加上 89 年對於手機市場預估過於樂觀，囤積過多庫存，使得無線通訊手機市場在 90 年面臨嚴重的衰退，而後，又遭逢 911 事件，更可謂雪上加霜。該公司為生產微波通訊元件和光電子元件之磊晶片廠商，自然亦遭受到波及，是故調降原本之財務預測。在營收部分達成調降後財測之 99.21%；毛利則達成調降財測後之 121.52%；然而，該公司因研發費用及送樣費用較調降後財測為高，故使得營業費用較預期高，達成調降後財測之 123.84%，致營業損失較調降後財測數還高。在業外收入方面，由於兌換利益及存貨跌價利益未如調降後財務預測佳，使得營業外收入僅達成調降後財測 78.18%，而業外支出則因長短期借款需求降低，使得利息費用較預估稍少，達成調降後財測 88.39%。由上述各項因素可知，該公司稅前損益由調降後預估之 427 仟元，降為(17,872)仟元。由於該公司符合投資抵減規定，可退稅 63,373 仟元，使得公司稅後損益達成調降後財務預測 78.58%。由於該公司 90 年度財務預測稅前損益變動影響數未達三千萬元及實收資本額千分之五，故不需更新財務預測。總體而言，該公司財務預測達成情形尚屬合理。

### (2)91 年度預測數與實際數差異原因分析

該公司 91 年受到全球樂觀氣氛之影響而看好手機市場後市，但日後半導體景氣卻持續疲弱，而換機需求又不見轉強之情形下，該公司只好調降原本之財務預測。在營收部分達成調降後財測之 101.13%；而毛利則達成調降財測後之 99.24%。由於研發費用略高於調降後之財測，使得營業損失較調降後之財測還高；而營業外收入及支出方面，受到匯率波動劇烈及提列存貨跌價損失等因素影響，分別達成調降後財測之 118.26%及 117.53%。綜上所述，該公司稅前損失由調降後預估之(268,238)仟元，降為(274,418)仟元。因為該公司符合促進產業升級條例規定之重要科技事業，故享有 47,075 仟元之所得稅利益，因此該公司稅後損失仍較調降後之財務預測增加了 6,031 仟元。由於該公司財務預測稅前損益變動影響數未達三千萬元及實收資本額千分之五，故無須再更新財務預測。總括來說，該公司財務預測之達成情形應屬合理。

## 陸、財務狀況及經營結果

### 一、財務狀況

財務狀況比較分析表

單位：新台幣仟元

項目	年度	九十年度	九十一年度	差異	
				金額	%
流動資產		562,998	366,810	(196,188)	(34.85)
固定資產		1,368,873	1,220,817	(148,056)	(10.82)
其他資產		169,979	231,253	61,274	36.05
資產總額		2,143,857	1,865,876	(277,981)	(12.97)
流動負債		247,154	291,868	44,714	18.09
長期負債		477,238	380,544	(96,694)	(20.26)
負債總額		727,508	676,887	(50,621)	(6.96)
股本		779,000	779,000	-	-
資本公積		586,223	586,223	-	-
保留盈餘		45,788	(186,123)	(231,911)	(506.49)
股東權益總額		1,416,349	1,188,989	(227,360)	(16.05)

1.最近二年度資產、負債及股東權益發生重大變動項目之主要原因及其影響及未來因應計畫變動分析說明：

(1)變動原因及影響分析：

①資產變動分析：因91年度營業額下降，應收款項、存貨下降及處分短投以供營運需求，以致91年度流動資產較90年度大幅下降34.85%。而其他資產較90年度增加36.05%，主要係因遞延所得稅資產增加所致。

②負債變動分析：91年度長期負債較90年度減少20.26%，主要係因一年內到期之長期負債153,475千元轉列流動負債所致。

③股東權益變動分析：91年度保留盈餘較90年度減少231,911千元，主要係因91年度營運衰退，產生稅後虧損227,360千元，導致較90年度衰退16.05%。

(2)未來因應計畫

預期在全球景氣回春，下游應用市場如：網路、光通訊、光儲存、手機及手持裝置需求增加後，本公司營運將可大幅回升，流動資產將逐步成長，且累積盈虧金額將可縮小。

2.最近二年度流動負債及一年內到期之長期負債發生變動之主要原因及其影響與未來因應計畫。

(1)變動原因及其影響

91年度流動負債較90年度增加44,714千元，其中含一年內到期之長期負債153,475千元。又91年度營運不佳，導致91年度流動比率及速動比率分別由90年度之227.79%及156.98%下滑至125.68%及76.21%。

(2)未來因應計畫

本公司計畫辦理現金增資發行新股用以償還一年內到期之銀行借款，以減輕本公司財務壓力，並提高本公司之償債能力及健全財務結構。



## 二、經營結果之檢討與分析

### (一)經營結果比較分析

#### 經營結果比較分析表

單位：新台幣仟元

	九十年度	九十一年度	增(減)金額	變動比例(%)
銷貨收入	556,338	356,820	(199,518)	(35.86)
減：銷貨退回及折讓	41,679	2,281	(39,398)	(94.53)
營業收入合計	514,659	354,539	(160,120)	(31.11)
營業成本	376,927	399,094	22,167	5.88
營業毛利	137,732	(44,555)	(182,287)	-
營業費用	175,602	208,244	32,642	18.59
營業損失	(37,870)	(252,799)	(214,929)	-
營業外收入	42,282	11,475	(30,807)	(72.86)
營業外費用	22,284	33,094	10,810	48.51
稅前純損	(17,872)	(274,418)	(256,546)	-
所得稅利益	63,337	47,058	(16,319)	(25.75)
本期純益(損)	45,505	(227,360)	(272,865)	-
<b>變動分析說明</b>				
1.營業毛利變動分析：				
(1)光電子元件：				
因LD之市場需求疲弱，使得銷售量及銷售價格皆較去年下滑，故毛利較去年同期減少。				
(2)微電子元件：				
因無線通訊手機之需求未若市場先前預期般的強勁，而廠商為了舒緩產能閒置的情形，只好削價競爭，故銷售量雖較去年增加，但其增加之幅度不及銷售價格下滑之幅度，再加上此元件之機器設備已安裝完成，單位生產成本上升等因素，使得毛利較去年同期減少。				
2.營業外收入：主要係因匯率變動使得兌換利得減少，此外，本期未若去年處份呆滯存貨，故本期並無存貨跌價回升利益等因素所致。				
3.營業外支出：因匯率變動使得本期兌換損失增加，且本期提列存貨跌價及呆滯損失，故營業外支出較去年增加。				

(二)營業毛利變動分析

89及90年度：

營業毛利變動分析表

單位：仟元

微電子元件	前後期 增減變動數	差異原因			數量差異
		售價差異	成本價格差異	銷售組合差異	
營業毛利	(86,782)	22,918	79,186	17,358	(47,872)
說明		由於6吋磊晶片之銷售微幅增加，而其售價較高，故使得整體售價上升。	由於產量未達原計劃，且新機器設備逐漸完工驗收，使得折舊費用增加而單位成本也隨之增加。	主要因出貨量受到景氣不佳而衰退所致。	係因無線通訊手機市況不如預期，而導致銷售量減少。

註：部分數值差異係小數差所致

營業毛利變動分析表

單位：仟元

光電子元件	前後期 增減變動數	差異原因			數量差異
		售價差異	成本價格差異	銷售組合差異	
營業毛利	53,890	14,338	10,457	10,195	39,806
說明		由於90年度銷售較多之LD磊晶片，而其售價較LED為高所致。	由於產量未達原計劃，且新機器設備逐漸完工驗收，使得折舊費用增加而單位成本也隨之增加。	主要係因該公司出貨增加、售價亦增加所致。	係因89年公司獲得O-020之認證，於90年大量向公司下單，故銷售量大增所致。

註：部分數值差異係小數差所致

90及91年度：

營業毛利變動分析表

單位：仟元

微電子元件	前後期 增減變動數	差異原因			數量差異
		售價差異	成本價格差異	銷售組合差異	
營業毛利	(150,507)	(68,977)	71,696	(19,140)	9,306
說明		由於無線通訊手機市況不如預期，下游廠商殺價嚴重所致。	因本公司添購新機器設備導致折舊費用增加，但市況不如預期般樂觀，產量無法按原計劃開出，故成本上升。	主要係因售價下滑，但單位成本卻上升所致。	因認證客戶增加，但市況不佳，故出貨僅呈小幅增加。

註：部分數值差異係小數差所致

營業毛利變動分析表

單位：仟元

光電子元件	前後期 增減變動數	差異原因			數量差異
		售價差異	成本價格差異	銷售組合差異	
營業毛利	(31,515)	(177,113)	(125,162)	(62,098)	82,535
說明		配合客戶調整售價且遭匯率波動影響，以致於價格下滑。	因上游廠商供過於求，削價競爭之情形嚴重，故成本下降。	主要係因售價大幅下滑所致。	因光儲存產品普遍降價使得買氣熱絡，故光電子元件之銷售量也因而大增。

註：部分數值差異係小數差所致

三、現金流量分析

單位：新台幣仟元

期初現金餘額	全年來自營業活動淨現金流量	全年現金流(出)入量	現金剩餘(不足)數額	現金不足額之補救措施	
				投資計劃	理財計劃
26,930	(48,255)	70,662	49,337	-	-

1.本年度現金流量變動情形分析：

- (1)營業活動：91年度營業活動淨現金流出 48,255 仟元，主要係因本公司受全球經濟不景氣影響，營收大幅衰退，產生稅後虧損 227,360 仟元所致。
- (2)投資活動：91年度投資活動淨現金流入 114,354 仟元，主要係因出售短期投資。
- (3)融資活動：91年度融資活動淨現金流出 43,692 仟元，主要係因償還銀行借款。

2.現金不足額之補救措施及流動性分析：

單位：%

項目	91 年度	90 年度	增(減)比率
現金流量比率	(16.53)	58.03	(128.49)
現金流量允當比率	(4.01)	(2.16)	(85.65)
現金再投資比率	(2.33)	6.49	(136.90)

增減比率變動分析說明：

上述各項流動性分析比率均較上期減少，主要係因九十一年度營業額下降，致使營業活動之淨現金流入較上期減少所致。

3.未來一年現金流動性分析：

單位：仟元

期初現金餘額	全年來自營業活動淨現金流量	全年現金流(出)入量	現金剩餘(不足)數額	現金不足額之補救措施	
				投資計劃	理財計劃
49,337	170,000	186,000	33,337	-	-

預計全年現金流出量 186,000 仟元，主要係預計償還借款 136,000 仟元及購置固定資產 50,000 仟元。

#### 四、最近年度重大資本支出對財務業務之影響

##### (一)重大資本支出及其資金來源之檢討與分析

##### 重大資本支出之運用情形及資金來源

單位：新台幣仟元

計畫項目	實際或預期之資金來源	實際或預期完工日期	所須資金總額	實際或預定資金運用情形				
				截至90年底累計數	91年度	92年度	93年度	94年度
氣體管 路工程	現金增資與 銀行借款	91.12	100,584	51,724	48,860	-	-	-
氣體管 路工程	銀行借款	91.12	76,748	46,775	29,973	-	-	-

##### (二)預期可能產生效益

項 目	其他效益說明
氣體管路 - 新廠	配合生產所需氣體管路

#### 五、最近年度轉投資政策、其獲利或虧損之主要原因、改善計畫及未來一年投資計畫。

本公司最近年度未有投資金額超過實收資本額百分之五之轉投資公司。

#### 六、風險管理應分析評估下列事項：

##### (一)最近年度利率、匯率變動、通貨膨脹情形對公司損益之影響及未來因應措施。

##### 1.最近年度利率變動對公司損益之影響及未來因應措施

##### (1)利率變動對本公司損益之影響

本公司91年度利息費用為24,472仟元，分別佔全年營業收入及稅後淨損之6.90%及10.76%。去年市場利率雖已大幅下降，但因本公司去年受市場需求減緩影響，營收大幅下降，營運資金不足，需以借款支應，因此利率變動對本公司損益仍造成一定之影響。

##### (2)本公司因應利率變動之具體措施

本公司計劃辦理現金增資，用以償還銀行借款節省利息支出，降低利息費用對本公司損益的影響。

##### 2.最近年度匯率變動對公司損益之影響及未來因應措施

##### (1)匯率變動對本公司損益之影響

本公司產品大部分以外銷為主，而其主要原料係向國外進口，進出口之原料及產品大多以美元報價，故新台幣兌換美金之匯率變動對本公司之營收及獲利均有影響。

##### (2)本公司因應匯率變動之具體措施

##### ①預售及預購遠期外匯

有鑑於近年度台幣升貶值對獲利之影響，為規避匯率波動對公司造成之

衝擊，本公司將適時採取預售及預購遠期外匯以茲因應。

②購料及銷售皆以國外為主

本公司目前生產產品以外銷為主，而對於生產過程中所需之主要原、物料及機器設備係由國外進口，由於此進銷貨項目所產生之外幣需求及供給會產生相互沖抵之效果，故對於匯率之變動可產生某一程度的避險效果。

③其他措施

A.隨時蒐集相關匯率變化資訊，充分掌握波動趨勢，適時進行避險事宜。

B.業務部門在報價系統中盡量採統一幣別並加入匯率變動之考量因素，適時反應成本來調整售價。

3.最近年度通貨膨脹對公司損益之影響及未來因應措施

九十一年度並無通貨膨脹之情事。

(二)最近年度從事高風險、高槓桿投資、資金貸與他人、背書保證及衍生性商品交易之政策、獲利或虧損之主要原因及未來因應措施。

為規避匯率波動，本公司自91年起開始從事以避險為目的之遠匯交易，其部位皆為實際發生之銷貨款及購料款之差額，故會產生相互沖抵之效果。

(三)最近年度未完成研發計畫之目前進度、須再投入之研發費用、預計完成量產時間、未來影響研發成功之主要因素。

本公司最近之研發計畫為Wafer Bonding LED，目前已完成之進度為WB LED的磊晶成長、元件製程及驗證技術的建立。經估算需再投入之研發費用大約為20,000千元，並預計將於92年9月量產。影響未來研發成功與否的主要因素係為是否能精準並及時掌握客戶所要求之規格。

(四)最近年度國內外重要政策及法律變動對公司財務業務之影響及因應措施。

最近年度未有國內外重要政策及法律變動對本公司財務業務產生影響。

(五)最近年度科技改變對公司財務業務之影響及因應措施。

最近年度未有國內外相關科技改變對本公司財務業務產生影響。

(六)最近年度企業形象改變對企業危機管理之影響及因應措施。

最近年度本公司未有不良之企業形象報導。

七、其他重要事項：無

## 柒、特別記載事項

- 一、 關係企業相關資料：無。
- 二、 內部控制制度執行狀況
  - (一) 內部控制聲明書：詳 59 頁。
  - (二) 經本會要求公司需委託會計師專案審查內部控制制度者，應揭露會計師審查報告：不適用。
- 三、 最近年度及截至年報刊印日止董事或監察人對董事會通過重要決議有不同意見且有紀錄或書面聲明者，其主要內容：無。

四、最近年度及截至年報刊印日止，上市上櫃公司治理運作情形及其改計畫或因應措施

項目	是否已執行	簡述執行情形	未執行之原因	改善計畫或因應措施	備註
一、公司治理架構及原則					
(一) 公司是否建置公司治理制度並涵蓋主要治理原則	是	除不適用外已建置。	不適用	無	
(二) 公司是否建立完備之內部控制制度並有效執行	是	本公司悉依證期會頒佈之「公開發行公司建立內部控制制度處理準則」規定辦理。	不適用	無	
二、公司股權結構及股東權益					
(一) 公司是否訂有股東會議事規則	是	本公司股東會議事規則最近修訂時間為九十一年度股東會並決議通過。	不適用	無	
(二) 公司是否設有專責人員處理股東建議或糾紛等問題	是	本公司已依規定建立發言人制度處理相關事宜。	不適用	無	
(三) 公司是否隨時掌握實際控制公司之主要股東及主要股東之最終控制者名單	是	本公司主要股東皆為本公司董事，其餘股東持股並無超過5%情形。	不適用	無	
(四) 公司是否揭露主要股東有關質押、增加或減少公司股份等重要事項	是	本公司悉依規定時限輸入公開資訊關測站相關資訊。	不適用	無	
(五) 公司與關係企業是否建立適當風險控管機制及防火牆	是	依本公司轉投資事項處理係依本公司「內部控制制度」、「內部稽核制度」及相關法令規定辦理。	不適用	無	
三、董事會結構及獨立性					
(一) 公司是否設置二席以上獨立董事	否	不適用	不適用	無	
(二) 公司董事會是否設審計委員會	否	不適用	不適用	無	
(三) 公司董事長、總經理是否由不同人擔任，或是否無配偶或一等親之關係	是	本公司董事長、總經理是由不同人擔任，且無配偶或一等親之關係	不適用	無	
(四) 董事對於有利害關係議案之迴避是否確實執行	是	本公司董事會並無有利害關係之議案。	不適用	無	

項目	是否已執行	簡述執行情形	未執行之原因	改善計畫或因應措施	備註
四、董事會及經理人之職責					
(一) 公司是否訂有董事會議事規則	否	不適用。	不適用	沿用股東會議事規則。	
(二) 公司是否訂定各專門委員會行使職權規章	否	不適用	不適用	無	
(三) 公司董事會是否定期評估簽證會計師之獨立性	否	不適用	不適用	無	
(四) 公司是否有為董事購買責任保險	是	本公司已開始為各董事購買責任保險，最晚預計於第二季完成。	不適用	無	
(五) 公司是否訂有董事進修制度	否	不適用	不適用	依據證交所所開立之相關課程來進修。	
(六) 公司是否訂定風險管理政策及風險衡量標準並落實執行	不適用	不適用	不適用	不適用	證券商適用
五、監察人之組成、職責及獨立性					
(一) 公司是否設置一席以上獨立監察人	否	不適用	不適用	無	
(二) 監察人與公司之員工、股東及利害關係人是否建立溝通管道	否	本公司已依規定建立發言人制度處理相關事宜。	不適用	無	
(三) 公司是否成立監察人會並訂定議事規則	否	不適用	不適用	召開董事會時，監察人均會列席與會。	
(四) 公司是否有為監察人購買責任保險	否	本公司已開始為各董事購買責任保險，最晚預計於第二季完成。	不適用	無	
(五) 公司是否訂有監察人進修制度	否	不適用	不適用	依據證交所所開立之相關課程來進修。	
六、利害關係人之權利及關係					



項目	是否已執行	簡述執行情形	未執行之原因	改善計畫或因應措施	備註
(一)公司是否建立與利害關係人之溝通管道	是	本公司已依規定建立發言人制度處理相關事宜。	不適用	無	
(二)公司是否重視公司之社會責任	是	適時配合贊助相關活動。	不適用	無	
(三)公司是否訂定保護消費者或客戶之政策並定期考核其執行情形	是	本公司已依內部控制制度之銷售循環來執行。	不適用	無	
七、資訊公開					
(一)公司是否指定專人負責公司資訊蒐集及揭露工作，	是	本公司設有專人負責公司資訊蒐集及揭露工作。	不適用	無	
(二)公司是否建立發言人制度	是	本公司已依規定建立發言人制度。	不適用	無	
(三)公司是否架設網站，揭露財務業務及公司治理資訊	是	本公司依規定定期及不定期於公開資訊觀測站申報各項財務、業務資訊，本公司網址：www.vpec.com.tw。	不適用	無	
八、其他應揭露事項：無					

五、最近年度及截至年報刊印日止，私募有價證券辦理情形，應揭露股東會或董事會通過日期與數額、價格訂定之依據及合理性、特定人選擇之方式及辦理私募之必要理由：無。

六、最近年度及截至年報刊印日止子公司持有或處分本公司股票情形：無。

七、最近年度及截至年報刊印日止，股東會及董事會之重要決議。

(一)全新光電科技股份有限公司第三屆第八次董事會議記錄摘錄

一、時間：中華民國九十二年四月廿九日(星期二)

二、地點：本公司平鎮廠(四樓會議室)

三、出席：董事 5 人

列席：監察人 2 人、江禎裕

四、主席：曾董事長坤誠

記錄：許維貞

主席致詞：略

報告事項：略

討論事項：

#### 第一案

案由：91 年虧損撥補案，謹提請討論。

說明：

本公司 91 年稅後純損為新台幣(以下同)227,359,513 元,加期初未分配盈餘 41,237,690 元,合計待彌補虧損為 186,121,823 元。

為考量股東稅負並參考 92 年獲利情況，擬以法定盈餘公積及資本公積(89 年現金增資發行溢價)撥補部份虧損，其虧損撥補表如下：

#### 全新光電科技股份有限公司

#### 虧損撥補表

九十一年度

單位：新台幣元

項目	金額
期初未分配盈餘	41,237,690
本期稅後虧損	(227,359,513)
本期待彌補虧損	(186,121,823)
彌補項目	
法定盈餘公積	9,888,730
資本公積(註)	126,233,093
期末待彌補虧損	(50,000,000)

註：此係89年現金增資溢價發行部份

決議：照案通過，並提報股東會討論。

#### 第二案

案由：92 年度財務預測案，謹提請討論說明：

92 年財務預測已委請眾信聯合會計師事務所核閱完成。

92 年預估營業收入為新台幣 800,195 仟元,稅後純益為新台幣 9,690 仟元(詳附件所示)。

謹提請討論。

決議：照案通過。

#### 第三案

案由：修正公司章程案，謹提請討論。

說明：

為配合主管機關指示及未來發展需要，擬修正公司章程：

條次	原條文	修正條文	修正理由
第二條	..... 本公司除前項業務外，得經營法令未禁止或限制之業務。	..... 五、除許可業務外，得經營法令非禁止或限制之業務。	依經濟部規定辦理
第五條	..... 第一項資本總額內，其中新台幣參億元，分為參仟萬股，每股新台幣壹拾元，係保留供本公司發行之認股權憑證持有人(包括員工認股權憑證、公司債所附認股權憑證及其他依法發行之認股權憑證)行使認股權使用，上述股份授權董事會決議分次發行。	..... 第一項資本總額內，其中新台幣貳億元，分為貳仟萬股，每股新台幣壹拾元，係保留供發行轉換公司債使用；另保留新台幣壹億元，分為壹仟萬股，每股新台幣壹拾元，係保留供本公司發行之認股權憑證持有人(包括員工認股權憑證、公司債所附認股權憑證及其他依法發行之認股權憑證)行使認股權使用，上述股份授權董事會決議分次發行。	配合未來發展計劃
第廿三條	.....	..... 第七次修訂於中華民國九十二年六月六日	

謹提請討論

決議：照案通過，並提股東會討論。

第六案

案由：辦理 92 年度現金增資案，謹提請討論

說明：

1. 為償還金融機構借款，強化財務結構，擬辦理現金增資 1.39 億元。
2. 本次增資案俟主管機關核准後，依以下原則辦理：
  - (1) 發行新股每股面額新台幣 10 元，採溢價發行，價格暫定為每股 15 元(實際發行價格以本公司與證券承銷商共同議訂，並視財政部證券暨期貨管理委員會核備為準)，發行新股 13,900 仟股。
  - (2) 依證交法保留 10%，計 1,390 仟股對外公開承銷；依公司法第 267 條規定保留 15%，計 2,085 仟股由員工認購外，其餘 75%，計 10,425 仟股由原股東按認股基準日股東名簿記載之股東持有股份，每仟股按發行價格得認購 133 股，不足 1 股之畸零股由股東自行併湊或併湊不足 1 股者，由董事長洽特定人按發行價格認購之。
  - (3) 本次現金增資放棄認購或認購不足部份，由董事長洽特定人按發行價格認購之
3. 本次增資之新股其權利義務與原股份相同。
4. 本次現金增資案俟呈請主管機關核准後，另訂定增資配股新股基準日。惟增資內容因客觀因素、法令變動或主管機關指示，再行提報董事會決議。

決議：照案通過。

五、臨時動議：

(略)

六、散會

(二)全新光電科技股份有限公司九十一年股東常會議事錄

時 間：中華民國九十一年五月三十日(星期四)上午九時整

地 點：桃園縣平鎮市工業一路十六號

出席股數：親自出席或委託出席股數共計四五、五 三、七一三股，占發行股份總額七七、九〇〇、〇〇〇股之五八 四一%。

主 席：董事長廖志銘

記錄：徐白錦

一、宣佈開會

二、主席就位

三、主席致詞：略

四、報告事項：

(1)九十年度營業概況報告：略

(2)監察人審查九十年度決算表冊報告：略

(3)修訂『取得或處分資產處理程序』報告：略

(4)修訂『資金貸與他人作業程序』報告：略

五、承認及討論事項：

案 由 一：本公司九十年度決算表冊，敬請 承認。

說 明：本公司九十年度決算表冊，業經董事會決議通過，並經會計師及監察人查核完竣，並出具報告書在案，有關資料詳附件。謹提請 承認。

決 議：經主席徵詢在場股東，無異議照案通過。

案 由 二：本公司九十年盈餘分配案，敬請 討論。

說 明：

一、本公司九十年稅後純益計新台幣 45,505,290 元，加計期初未分配盈餘 282,929 元，本期可分配盈餘為新台幣 45,788,219 元。

二、依法令提列 10% 為法定公積，計新台幣 4,550,529 元。

三、考量公司未來發展，本次擬不分配盈餘，期末未分配盈餘為新台幣 41,237,690 元。

四、盈餘分配表詳附件，謹提請 討論。

決 議：經主席徵詢在場股東，無異議照案通過。

案 由 三：修訂公司章程案，敬請 討論。

說 明：

一、為配合公司法修正，擬修正公司章程部分條文。

二、條文修正內容對照表詳附件，謹提請 討論。

決 議：經主席徵詢在場股東，無異議照案通過。

案 由 四：修訂『股東會議事規則』及『董事及監察人選舉辦法』，敬請 討論。

說 明：

一、配合公司法修訂及參酌『公開發行公司股東會議事規範』，擬修訂『股東會議事規則』及『董事及監察人選舉辦法』。

二、修訂後內容詳附件，謹提請 討論。

決 議：經主席徵詢在場股東，無異議照案通過。

案 由 五：大陸投資案，敬請 討論。

說 明：為考量公司業務需求，擬在不超過本公司淨值 20% 額度內，授權董事會進行大陸投資案。謹提請 討論。

決 議：經主席徵詢在場股東，無異議照案通過。

#### 六、選舉事項：

案 由 一：改選董事及監察人案。

說 明：

一、依公司章程規定，本公司設董事七人、監察人三人，由股東會就有行為能力之人中選任，任期三年。

二、第三屆董監事應選董事七人、監察人三人，任期三年，自民國九十一年六月九日起至九十四年六月八日止。

三、敬請 選舉。

選舉結果：

項 目	董監事名稱	股東戶號	得票選舉權數
董事	曾坤誠	82	50,979,317
董事	英誌企業股份有限公司	99	45,341,986
董事	林昆泉	74	44,013,064
董事	華陽中小企業開發股份有限公司	86	44,013,064
董事	和光光學股份有限公司	100	44,013,064
董事	羅佳玲	621	44,013,064
董事	歐章祺	H102405190	44,013,064
監察人	盛利投資股份有限公司	80	44,646,910
監察人	陳景銘	4	44,646,910
監察人	朱春枝	25	44,646,910

七、臨時動議：無

八、上午九時四十分散會

八、最近年度及截至年報刊印日止公司及其內部人員依法被處罰 公司對其內部人員違反內部控制制度規定之處罰、主要缺失與改善情形：無。

九、其他必要補充說明事項：無。

十、最近年度及截至年報刊印日止，如發生對股東權益或證券價格有重大影響之事項：無。

全新光電科技股份有限公司  
內部控制制度聲明書

日期：92年4月29日

本公司民國九十一年一月一日至九十一年十二月三十一日之內部控制制度，依據自行檢查的結果，謹聲明如下：

- 一、本公司確知建立、實施和維護內部控制制度係本公司董事會及經理人之責任，本公司業已建立此一制度。其目的係在對營運之效果及效率(含獲利、績效及保障資產安全等)財務報導之可靠性及相關法令之遵循等目標的達成，提供合理的確保。
- 二、內部控制制度有其先天限制，不論設計如何完善，有效之內部控制制度亦僅能對上述三項目標之達成提供合理的確保；而且，由於環境、情況之改變，內部控制制度之有效性可能隨之改變。惟本公司之內部控制制度設有自我監督之機制，缺失一經辨認，本公司即採取更正之行動。
- 三、本公司係依據財政部證券暨期貨管理委員會訂頒「公開發行公司建立內部控制制度處理準則」(以下簡稱「處理準則」)規定之內部控制制度有效性之判斷項目，判斷內部控制制度之設計及執行是否有效。該「處理準則」所採用之內部控制制度判斷項目，係為依管理控制之過程，將內部控制制度劃分為五個組成要素：1.控制環境，2.風險評估，3.控制作業，4.資訊及溝通，及5.監督。每個組成要素又包括若干項目。前述項目請參見「處理準則」之規定。
- 四、本公司業已採用上述內部控制制度判斷項目，檢查內部控制制度之設計及執行的有效性。
- 五、本公司基於前項檢查結果，認為本公司上開期間的內部控制制度，包括與營運之效果及效率、財務報導之可靠性及相關法令之遵循有關的內部控制制度等之設計及執行係屬有效，其能合理確保上述目標之達成。
- 六、本聲明書將成為本公司年報及公開說明書之主要內容，並對外公開。上述公開之內容如有虛偽、隱匿等不法情事，將涉及證券交易法第二十條、第三十二條、第一百七十一條及第一百七十四條等之法律責任。
- 七、本聲明書業經本公司民國九十二年四月二十九日董事會通過，出席董事五人中，有 人持反對意見，餘均同意本聲明書之內容，併此聲明。

全新光電科技股份有限公司

董事長： 曾坤誠 簽章

總經理： 楊懷東 簽章

## 會計師查核報告

全新光電科技股份有限公司 公鑒：

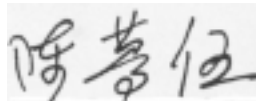
全新光電科技股份有限公司民國九十一年十二月三十一日及九十年十二月三十一日之資產負債表，暨民國九十一年一月一日至十二月三十一日及九十年一月一日至十二月三十一日之損益表、股東權益變動表及現金流量表，業經本會計師查核竣事。上開財務報表之編製係管理階層之責任，本會計師之責任則為根據查核結果對上開財務報表表示意見。

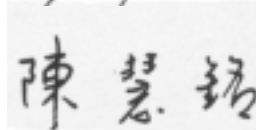
本會計師係依照一般公認審計準則及會計師查核簽證財務報表規則規劃並執行查核工作，以合理確信財務報表有無重大不實表達。此項查核工作包括以抽查方式獲取財務報表所列金額及所揭露事項之查核證據、評估管理階層編製財務報表所採用之會計原則及所作之重大會計估計，暨評估財務報表整體之表達。本會計師相信此項查核工作可對所表示之意見提供合理之依據。

依本會計師之意見，第一段所述財務報表在所有重大方面係依照「證券發行人財務報告編製準則」暨一般公認會計原則編製，足以允當表達全新光電科技股份有限公司民國九十一年十二月三十一日及九十年十二月三十一日之財務狀況，暨民國九十一年一月一日至十二月三十一日及九十年一月一日至十二月三十一日之經營成果與現金流量。

眾 信 聯 合 會 計 師 事 務 所

核准文號：(81)台財證(六)第 30368 號  
(86)台財證(六)第 70978 號

會 計 師： 

會 計 師： 

中 華 民 國 九 十 二 年 二 月 十 四 日



全新光電科技股份有限公司  
資 產 負 債 表  
民國 91 年 12 月 31 日及 90 年 12 月 31 日

單位：新台幣千元

代碼	資 產	附 註	91 年 12 月 31 日		90 年 12 月 31 日		代碼	負 債 及 股 東 權 益	附 註	91 年 12 月 31 日		90 年 12 月 31 日	
			金 額	%	金 額	%				金 額	%	金 額	%
11-12	流動資產						21-22	流動負債					
1100	現金及約當現金	二、四	\$ 49,337	2.64	\$ 26,930	1.26	2100	短期借款	三、十一	\$ 50,000	2.68	\$ 58,438	2.73
1110	短期投資	二、五、廿三	103,059	5.52	262,758	12.26	2120	應付票據	十九	22,592	1.21	20,163	0.94
1120	應收票據淨額	二、六	7,289	0.39	1,791	0.08	2140	應付帳款		38,106	2.04	38,733	1.81
1140	應收帳款淨額	二、六	46,930	2.52	71,893	3.35	2224	應付設備款		5,640	0.30	4,704	0.22
1210	存貨	二、七	138,775	7.44	170,908	7.97	2270	一年內到期之長期借款	三、十二	153,475	8.23	92,035	4.29
1268	預付款項		5,606	0.30	4,116	0.19	2280	其他流動負債	廿三	22,055	1.18	33,081	1.54
1291	受限制資產	三	11,000	0.59	1,060	0.05		流動負債合計		291,868	15.64	247,154	11.53
1298	其他流動資產	二、十七	4,814	0.26	23,542	1.10							
	流動資產合計		366,810	19.66	562,998	26.26							
1420	長期投資	二八	45,710	2.45	40,716	1.90	2400	長期負債	三、十二、廿三	380,544	20.40	477,238	22.26
15-16	固定資產	二、三、九、十九、二十											
	成 本						2800	其他負債					
1501	土地		128,439	6.89	128,223	5.98	2810	應計退休金負債	二、十三	4,475	0.24	3,116	0.14
1521	房屋及建築		332,661	17.83	328,423	15.32	2000	負債合計		676,887	36.28	727,508	33.93
1531	機器設備		1,094,383	58.65	1,060,245	49.46		股東權益					
1551	運輸設備		4,308	0.23	4,308	0.19	3100	股本	十四	779,000	41.75	779,000	36.34
1561	辦公設備		13,677	0.73	12,360	0.58	3200	資本公積	十五				
1681	其他設備		79,065	4.24	77,736	3.63	3210	股票發行溢價		586,223	31.42	586,223	27.34
	小計		1,652,533	88.57	1,611,295	75.16	3300	保留盈餘	十六				
15X9	減：累計折舊		(501,356)	(26.87)	(313,986)	(14.65)	3310	法定盈餘公積		9,889	0.53	5,338	0.25
1671	未完工程		34,933	1.87	34,875	1.63	3350	累積盈(虧)		(186,123)	(9.98)	45,788	2.14
1672	預付設備款		34,707	1.86	36,689	1.71	3000	股東權益合計		1,188,989	63.72	1,416,349	66.07
	固定資產合計		1,220,817	65.43	1,368,873	63.85							
1700	無形資產	二、十三	1,286	0.07	1,291	0.06							
1800	其他資產	二、十、十七											
1861	遞延所得稅資產		213,522	11.44	146,356	6.83							
1888	其他什項資產		17,731	0.95	23,623	1.10							
	其他資產合計		231,253	12.39	169,979	7.93							
1000	資產總計		\$ 1,865,876	100.00	\$ 2,143,857	100.00	20-30	負債及股東權益總計		\$ 1,865,876	100.00	\$ 2,143,857	100.00

(請參閱後附財務報表附註)

負責人：

經理人：

主辦會計：

全新光電科技股份有限公司  
損 益 表  
民國 91 年 1 月 1 日至 12 月 31 日及  
90 年 1 月 1 日至 12 月 31 日

單位：新台幣千元  
(除每股純益以元表示外)

代碼	項 目	附 註	91 年 度		90 年 度	
			金 額	%	金 額	%
4111	營業收入總額	十九、廿二	\$ 356,820	100.64	\$ 556,338	108.10
4171	減：銷貨退回		(1,651)	(0.46)	(40,046)	(7.78)
4191	銷貨折讓		(630)	(0.18)	(1,633)	(0.32)
4100	營業收入淨額		354,539	100.00	514,659	100.00
5000	營業成本	十九	(399,094)	(112.57)	(376,927)	(73.24)
5900	營業毛利(損)		(44,555)	(12.57)	137,732	26.76
6000	營業費用	十九	(208,244)	(58.73)	(175,602)	(34.12)
6900	營業損失		(252,799)	(71.30)	(37,870)	(7.36)
71-74	營業外收入					
7110	利息收入		545	0.15	7,719	1.50
7140	處分投資利益		6,785	1.92	4,329	0.84
7160	兌換利益		1,173	0.33	7,155	1.39
7260	存貨跌價回升利益		-	-	13,314	2.59
7480	什項收入		2,972	0.84	9,765	1.90
	小 計		11,475	3.24	42,282	8.22
75-78	營業外支出					
7510	利息費用		(24,472)	(6.90)	(21,808)	(4.24)
7550	存貨盤損		(1,388)	(0.39)	(131)	(0.03)
7570	存貨跌價及呆滯損失		(6,191)	(1.75)	-	-
7880	什項支出		(1,043)	(0.30)	(345)	(0.06)
	小 計		(33,094)	(9.34)	(22,284)	(4.33)
7900	稅前純損		(274,418)	(77.40)	(17,872)	(3.47)
8110	所得稅利益	二、十七	47,058	13.27	63,377	12.31
9600	本期純益(損)		\$ (227,360)	(64.13)	\$ 45,505	8.84
9950	稅前基本每股(損)益	十八	<u>\$ (3.52)</u>		<u>\$ (0.23)</u>	
	稅後基本每股(損)益	十八	<u>\$ (2.92)</u>		<u>\$ 0.58</u>	

(請參閱後附財務報表附註)

負責人：

經理人：

主辦會計：

全新光電科技股份有限公司

股東權益變動表

民國 91 年 1 月 1 日至 12 月 31 日及

90 年 1 月 1 日至 12 月 31 日

單位：新台幣千元

項 目	股 本	資 本 公 積	保 留 盈 餘		合 計
			法定盈餘公積	累 積 盈 虧	
民國 90 年 1 月 1 日餘額	\$ 700,000	\$ 618,423	\$ -	\$ 53,382	\$ 1,371,805
89 年盈餘分派：					
法定盈餘公積			5,338	(5,338)	-
盈餘轉增資	37,800			(37,800)	-
員工紅利轉增資	9,000			(9,000)	-
董監酬勞				(955)	(955)
員工紅利				(6)	(6)
資本公積轉增資	32,200	(32,200)			-
90 年度純益				45,505	45,505
民國 90 年 12 月 31 日餘額	779,000	586,223	5,338	45,788	1,416,349
90 年盈餘分派：					
法定盈餘公積			4,551	(4,551)	-
91 年度純損				(227,360)	(227,360)
民國 91 年 12 月 31 日餘額	\$ 779,000	\$ 586,223	\$ 9,889	\$ (186,123 )	\$ 1,188,989

(請參閱後附財務報表附註)

負責人：

經理人：

主辦會計：

全新光電科技股份有限公司  
現金流量表  
民國 91 年 1 月 1 日至 12 月 31 日及  
90 年 1 月 1 日至 12 月 31 日

單位：新台幣千元

項 目	91 年 度	90 年 度
營業活動之現金流量：		
本期純益(損)	\$ (227,360)	\$ 45,505
調整項目：		
呆帳費用(轉回利益)	13,369	(437)
折舊及各項攤提	192,109	162,803
存貨跌價損失(回升利益)	6,191	(13,314)
處分短期投資利益	(6,785)	(4,329)
短期投資跌價損失(回升利益)(什項支出及什項收入項下)	(24)	24
存貨減少	25,942	1,241
應收帳款減少	11,649	6,516
應收票據(增)減	(5,553)	9,334
預付款項增加	(1,490)	(701)
其他流動資產(增)減	(1,363)	2,088
遞延所得稅資產增加	(47,075)	(63,377)
應付票據增加	2,429	4,957
應付帳款增(減)	(627)	(15,649)
應計退休金負債增加	1,359	1,442
其他流動負債增加	(11,026)	7,318
營業活動之淨現金流入(出)	<u>(48,255)</u>	<u>143,421</u>
投資活動之現金流量：		
短期投資增加	(1,134,815)	(932,782)
出售短期投資價款	1,301,323	674,329
購置長期投資價款	(4,994)	(40,716)
購置固定資產	(38,162)	(469,805)
質押定期存款(增)減	(9,940)	37,366
存出保證金(增)減	2,607	(5,222)
專利權增加	(210)	(358)
未攤銷費用增加	(1,455)	(11,323)
投資活動之淨現金流入(出)	<u>114,354</u>	<u>(748,511)</u>

(接續頁)

(承前頁)

融資活動之現金流量：

短期借款減少	(8,438)	(112,180)
存入保證金減少	-	(10)
償還一年內到期長期借款	(114,968)	(43,008)
長期借款增加	79,714	309,327
發放董監酬勞及員工紅利	-	(961)
融資活動之淨現金流入(出)	<u>(43,692)</u>	<u>153,168</u>
本期現金及約當現金增(減)數	22,407	(451,922)
期初現金及約當現金餘額	26,930	478,852
期末現金及約當現金餘額	<u>\$ 49,337</u>	<u>\$ 26,930</u>

現金流量資訊之補充揭露：

本期支付利息(不含利息資本化)	<u>\$ 24,687</u>	<u>\$ 23,077</u>
本期支付所得稅	<u>\$ 41</u>	<u>\$ 838</u>

不影響現金流量及僅有部分現金收付之投

資及融資活動：

一年內到期長期負債	<u>\$ 153,475</u>	<u>\$ 92,035</u>
購置固定資產		
固定資產增加數	\$ 39,098	\$ 424,829
應付設備款(增)減	(936)	44,976
現金支付數	<u>\$ 38,162</u>	<u>\$ 469,805</u>

(請參閱後附財務報表附註)

負責人：

經理人：

主辦會計：

全新光電科技股份有限公司  
財務報表附註  
民國91年12月31日及90年12月31日  
(除每股資料及其他另有註明外，金額均以新台幣千元為單位)

一、公司沿革

全新光電科技股份有限公司(以下稱本公司)係依照公司法及有關法令規定，於民國85年11月設立。本公司股票於民國91年1月24日經財政部證券暨期貨管理委員會核准於台灣證券交易所掛牌買賣。

本公司主要業務為研究、開發、生產、製造、買賣光電半導體磊晶片產品及光電元件產品等。

二、重要會計政策彙總

(一)現金及約當現金

現金包括不受限制之貨幣及銀行存款。約當現金係指隨時可轉換成定額現金且自投資日起三個月內到期而利率變動對其價值影響甚少之短期投資。

(二)短期投資

短期投資以取得成本為入帳基礎，取得被投資公司發放之股票股利時，不列為投資收益，僅註記股數增加。出售股票及基金之成本以加權平均法計算；短期票券到期兌償及到期前賣出之成本則按個別認定法計算。短期投資期末按成本與市價孰低法評價，跌價損失及回升利益均列為當期損益。比較成本與市價孰低時，權益證券與非權益證券視為一投資組合，採總額比較法。上市封閉型基金及上市、上櫃公司股票之市價以最後一個月平均收盤價格計算，開放型基金之市價則以期末基金淨資產價值計算。

(三)備抵壞帳

備抵壞帳係根據期末應收款項餘額之收回可能性估列。

(四)存貨

存貨採加權平均法計價，期末並按成本與市價孰低法評價，比較成本與市價孰低時，係採總額法評價。原料以當期最後一筆進價為市價，製成品則採淨變現價值為市價。

(五)長期股權投資

持有被投資公司有表決權股份未達百分之二十且不具重大影響力者，如被投資公司為上市(櫃)公司，按成本與市價孰低法評價，未實現投資損益列為股東權益之減項。如為未上市(櫃)公司，則按成本法評價，出售或移轉時之成本採加權平均法計算。

持有被投資公司有表決權股份達百分之二十以上，或未達百分之二十但具有重大影響力者，採權益法評價。

(六)固定資產

固定資產按照取得或建造時成本入帳。重大增添、改良及重置支出予以資本化。固定資產折舊係按其成本按估計使用年限，採平均法計提。購置或建造之固定資產，於取得或完工前所支出之款項所負擔之利息予以資本化，計入固定資產取得成本。

(七)退休金

本公司退休金會計處理係採退休金會計處理準則有關規定，按精算結果認列淨退休金成本及相關資產、負債。

(八)無形資產

包括取得專利權、特許權、版權、商標權等之支出，以取得成本為入帳基礎，並依其估計未來經濟效益年限以直線法平均攤提。

(九)外幣之交易事項

以外幣為準之交易事項(非遠期外匯買賣合約)，係按交易日之即期匯率入帳。外幣資產及負債實際以新台幣收付結清時，因適用不同匯率所產生之損失或盈益，列為收付結清年度之損益。外幣資產及負債及年底餘額，再按年底之即期匯率予以換算調整，因而產生之兌換差額列為當年度損益。

(十)衍生性金融商品

為規避外幣淨資產或淨負債匯率風險之遠期外匯買賣合約，於資產負債表日以該日之即期匯率調整相關淨資產或淨負債，所產生之兌換差額列為當年度損益；溢折價則於遠期外匯合約之存續期間平均攤銷，亦列為當年度損益。

為規避可辨認外幣承諾之匯率變動風險者，兌換損益遞延至實際交易發生時，調整交易價格；惟兌換損失遞延後若將導致以後會計期間發生損失時，該部分之兌換損失不予遞延。若遠期外匯買賣合約之金額超過其所規避之可辨認外幣承諾金額時，該部分之兌換差額列為當年度損益。

為規避國外營運機構淨投資之匯率變動風險者，兌換損益作為股東權益之調整項。遠期外匯合約所產生之應收及應付款項於年底時互為沖減，其差額列為資產或負債。

(十一)非衍生性金融商品

非衍生性金融資產及負債其認列及續後評價與其所產生之收益及費用之認列與衡量基礎，係依據本公司前述之會計政策及一般公認會計原則處理。

(十二)所得稅

本公司所得稅會計處理，係作跨期間與同期間之所得稅分攤。將應課稅暫時性差異所產生之所得稅影響數認列為遞延所得稅負債；將可減除暫時性差異、虧損扣抵及所得稅抵減所產生之所得稅影響數認列為遞延所得稅資產，並評估其可實現性，認列相關備抵評價金額。所得稅抵減係採用當期認列法。

本公司當年度依稅法規定調整之稅後盈餘於次年度股東會未作分配者，該未分配盈餘應加徵10%營利事業所得稅，列為股東會決議年度之所得稅費用。

三、提供擔保之資產

本公司下列資產已提供各金融機構作為借款額度之擔保：

擔保資產	內容	91年12月31日 (千元)	90年12月31日 (千元)
受限制資產	定存單	\$ 11,000	\$ 1,060
固定資產	土地	128,223	128,223
固定資產	房屋及建築	267,623	287,778
固定資產	機器設備	687,204	666,013
合計		\$ 1,094,050	\$ 1,083,074

四、現金及約當現金				91年12月31日	90年12月31日
項	目			(千元)	(千元)
庫	存	現	金	\$ 118	\$ 121
活	期	存	款	33,412	16,333
支	票	存	款	6	6
定	期	存	款	-	10,470
約當現金 - 附買回債券				15,801	-
合 計				\$ 49,337	\$ 26,930
五、短期投資				91年12月31日	90年12月31日
項	目			(千元)	(千元)
受益憑證(參閱附表一)				\$ 103,059	\$ 262,782
減：備抵跌價損失				-	(24)
期 末 餘 額				\$ 103,059	\$ 262,758
市 價				\$ 103,142	\$ 262,758
六、應收票據、應收帳款及催收款項				91年12月31日	90年12月31日
項	目			(千元)	(千元)
1.應收票據					
非 關 係 人				\$ 7,362	\$ 1,809
減：備抵壞帳				(73)	(18)
應收票據淨額				\$ 7,289	\$ 1,791
2.應收帳款					
關 係 人				\$ -	\$ 5,482
非 關 係 人				49,618	69,165
減：備抵壞帳				(2,688)	(2,754)
應收帳款淨額				\$ 46,930	\$ 71,893
3.催收款					
催 收 款 總 額				\$ 13,380	\$ -
減：備抵壞帳				(13,380)	-
催 收 款 淨 額				\$ -	\$ -
七、存 貨				91年12月31日	90年12月31日
項	目			(千元)	(千元)
原	料			\$ 78,592	\$ 140,872
物	料			4,850	-
在	製	品		616	-
製	成	品		55,121	36,885



減：備抵存貨跌價損失	(404)	(6,849)
合 計	<u>\$ 138,775</u>	<u>\$ 170,908</u>

民國91年12月31日及90年12月31日存貨投保金額分別為200,000千元及180,000千元。

#### 八、長期投資

被 投 資 公 司	91年12月31日		90年12月31日	
	帳 列 金 額	持 股 %	帳 列 金 額	持 股 %
	(千元)		(千元)	
非上市、上櫃股權投資：				
倍強科技(股)公司	\$ 40,716	4.93	\$ 40,716	4.93
正懋光電(股)公司	4,994	6.30	-	-
合 計	<u>\$ 45,710</u>		<u>\$ 40,716</u>	

#### 九、固定資產

項 目	91年12月31日			90年12月31日	
	成 本	累 計 折 舊	帳 面 價 值	帳 面 價 值	
	(千元)			(千元)	
土 地	\$ 128,439	\$ -	\$ 128,439	\$ 128,223	
房 屋 及 建 築	332,661	65,038	267,623	287,778	
機 器 設 備	1,094,383	407,179	687,204	803,855	
運 輸 設 備	4,308	2,504	1,804	2,461	
辦 公 設 備	13,677	7,049	6,628	7,823	
其 他 設 備	79,065	19,586	59,479	67,169	
未 完 工 程	34,933	-	34,933	34,875	
預 付 設 備 款	34,707	-	34,707	36,689	
合 計	<u>\$ 1,722,173</u>	<u>\$ 501,356</u>	<u>\$ 1,220,817</u>	<u>\$ 1,368,873</u>	

民國91年12月31日及90年12月31日上列固定資產投保金額分別為1,016,844千元及1,013,500千元。提供擔保及質押情形請參閱附註三。

本公司民國91年度及90年度利息資本化前之利息支出總額分別為27,072千元及27,808千元，利息資本化金額分別為2,600千元及6,000千元，資本化利率分別為4.27%及6.52%。

#### 十、其他資產

項 目	91年12月31日		90年12月31日	
	小 計	合 計	小 計	合 計
	(千元)		(千元)	
遞延所得稅資產(附註十七)	\$ 229,107	\$ 213,522	\$ -	\$ 146,356
減：備抵評價金額	(15,585)		-	

存出保證金		9,149		11,756
呆滯存貨	49,076		36,440	
減：備抵呆滯存貨跌價損失	(49,076)	-	(36,440)	-
未攤銷費用		8,582		11,651
待過戶土地		-		216
合計		\$ 231,253		\$ 169,979

#### 待過戶土地

本公司為營運需要，承購平鎮市平鎮段170地號16m<sup>2</sup>及168地號20m<sup>2</sup>農地，因法令限制，購買當時無法移轉所有權於本公司名下，本公司(以下稱甲方)乃與本公司董事陳懋常先生(以下稱乙方)於民國90年11月12日訂立土地信託契約，由乙方代甲方為土地產權登記事宜。契約中雙方訂明該土地之所有權，經乙方同意無條件放棄主張任何權利，由甲方全權處理，乙方並不得對該土地行使任何權利。為擔保本信託契約規定之義務，乙方同意於信託土地設定本金最高限額貳佰萬元之第一順位抵押權予甲方。上述該土地於91年9月13日完成過戶手續。

#### 十一、短期借款

借 款 種 類	91年12月31日		90年12月31日	
	金 額	利 率 區 間	金 額	利 率 區 間
	(千元)		(千元)	
購料借款	\$ -	-	\$ 3,438	2.125%
信用借款	50,000	2.85%	55,000	3.70% 3.75%
合計	\$ 50,000		\$ 58,438	

民國91年12月31日及90年12月31日本公司為提供作為額度(含長、短期借款)之擔保或備償均開具保證票據計120,000千元。

截至91年12月31日及90年12月31日本公司為短期借款而提供質押擔保情形，請參閱附註三。

#### 十二、長期負債

(一)長期借款明細如下：

項 目	91年12月31日	90年12月31日
	(千元)	(千元)
長期銀行借款	\$ 533,255	\$ 566,869
其他長期借款	764	2,404
合計	534,019	569,273
減：一年內到期部份	(153,475)	(92,035)
長期借款淨額	\$ 380,544	\$ 477,238

(二)長期銀行借款明細如下：

債 權 人	原始貸款金額	91年12月31日	90年12月31日
		(千元)	(千元)
台灣中小企業銀行(一)	\$ 50,000	\$ -	\$ 8,820

台灣中小企業銀行(二)	4,800	-	1,120
台灣中小企業銀行(三)	1,000	-	232
台灣中小企業銀行(四)	3,000	-	688
台灣中小企業銀行(五)	1,200	-	280
台灣中小企業銀行(六)	22,000	11,595	15,933
台灣中小企業銀行(七)	7,150	6,188	6,738
上海商業銀行(一)	30,000	6,000	12,000
上海商業銀行(二)	28,000	8,400	14,000
上海商業銀行(三)	30,000	14,872	21,437
中國國際商業銀行(一)	64,000	51,200	64,000
中國國際商業銀行(二)	93,500	93,500	93,500
中國國際商業銀行(三)	27,000	-	17,550
台灣工業銀行	390,286	341,500	310,571
合計		533,255	566,869
減：一年內到期長期借款		(152,711)	(90,395)
長期借款淨額		\$ 380,544	\$ 476,474

民國91年12月31日及90年12月31日利率區間分別為3.00% 5.2230%及4.00% 6.513%。

截至民國91年12月31日及90年12月31日止，本公司為長期借款而提供抵質押擔保之情形，請參閱附註三。

依合約規定償還及付息方式如下：

債 權 人	借 款 期 間	償 還 及 付 息 方 式
台灣中小企業銀行(一)	86.10.09 91.09.10	自 87.09.16 起每 3 個月 1 期，共計 17 期，除第一期攤還本金 2,960 千元外，餘分 16 期平均攤還本金 2,940 千元，利息月付，已清償完畢。
台灣中小企業銀行(二)	87.02.26 91.12.10	自 87.12.10 起，每 3 個月 1 期，共計 17 期，除第一期攤還本金 320 千元外，餘分 16 期平均攤還本金 280 千元，利息月付，已清償完畢。
台灣中小企業銀行(三)	87.02.26 91.12.10	自 87.12.10 起，每 3 個月 1 期，共計 17 期，除第 1 期攤還本金 72 千元外，餘分 16 期平均攤還本金 58 千元，利息月付，已清償完畢。
台灣中小企業銀行(四)	87.04.02 91.12.10	自 87.12.10 起，每 3 個月 1 期，共計 17 期，除第 1 期攤還本金 248 千元外，餘分 16 期平均攤還本金 172 千元，利息月付，已清償完畢。
台灣中小企業銀行(五)	87.04.08 91.12.10	自 87.12.10 起，每 3 個月 1 期，共計 17 期，除第 1 期攤還本金 80 千元外，餘分 16 期平均攤還本金 70

台灣中小企業銀行(六)	87.05.05	94.05.05	千元，利息月付，已清償完畢。 自 89.06.05 起，每 1 個月 1 期，共計 60 期，每期平均攤還本金及利息共 452 千元。
台灣中小企業銀行(七)	88.03.02	103.03.02	自 90.05.02 起，每 3 個月 1 期，共計 52 期，每期攤還本金 137,500 元，利息月付。
上海商業儲蓄銀行(一)	87.11.16	92.11.16	自 87.11.16 起，每 3 個月 1 期，共計 20 期，每期平均攤還 1,500 千元，利息月付。
上海商業儲蓄銀行(二)	88.04.15	93.04.15	自 88.06.15 起，每 3 個月 1 期，共計 20 期，每期平均攤還 1,400 千元，利息月付。
上海商業儲蓄銀行(三)	89.06.02	94.04.02	自 89.06.02 起，每個月 1 期，共計 58 期，每期平均攤還本金及利息共 602 千元。
中國國際商業銀行(一)	88.12.01	95.11.21	自 91.01.21 起，每 3 個月 1 期，共計 20 期，每期攤還本金 3,200 千元，利息月付。
中國國際商業銀行(二)	89.11.15	96.11.24	自 91.11.21 起，每 3 個月 1 期，共計 20 期，每期攤還本金 4,675 千元，利息月付。
中國國際商業銀行(三)	89.02.14	94.02.14	自 89.02.14 起，每 3 個月 1 期，共計 20 期，每期攤還本金 1,350 千元，利息月付，已提前清償完畢。
台灣工業銀行	90.02.20	95.02.20	自 91.08.20 起，每 6 個月 1 期，共計 8 期，每期攤還本金 48,786 千元，利息月付。

(三)其他長期借款

債 權 人	還 款 期 間	91 年 12 月 31 日	90 年 12 月 31 日
		(千元)	(千元)
經濟部工業局	89.07.25 92.04.25	\$ 764	\$ 2,404
減：一年內到期部份淨額		(764)	(1,640)
合 計		\$ -	\$ 764

本公司88年間因辦理鼓勵民間事業開發工業新產品「異質接面磷化銦鎵/砷化鎵雙載子電晶體磊晶片」開發計劃，向經濟部工業局申請補助款4,864千元及配合款4,864千元，其中配合款還款年限為3年12期。民國91年12月31日及90年12月31日由中國國際商銀為本計劃案之履約保證，保證金額皆為4,900千元，並提供定期存款6,737千元(帳列存出保證金)作為履約保證之擔保品。

另此計劃需回繳回饋金，回饋金上繳方式如下：

回饋金繳納比例：產品之銷售金額的 2%

回饋金上限：(1)以三年為限

(2)配合款之 40%，即 1,946 千元

上述回饋金 1,946 千元，本公司業於 89 年度支付完畢，帳列營業外支出 - 什項支出項下。

### 十三、員工退休金

本公司對正式員工訂有退休辦法。依該辦法之規定，員工退休金係按服務年資及退休時之平均薪資計算。本公司每月按員工薪資總額百分之二提撥員工退休基金，交由勞工退休準備金監督委員會以該委員會名義存入中央信託局之專戶。

本公司退休金相關資訊揭露如下：

(一)淨退休金成本組成項目如下：

項	目	91 年 度 (千元)	90 年 度 (千元)
服務成本		\$ 3,095	\$ 2,994
利息成本		261	340
基金資產之預期報酬		(189)	(168)
過渡性淨給付義務攤銷數		10	10
退休金損失攤銷數		48	48
淨退休金成本		<u>\$ 3,225</u>	<u>\$ 3,224</u>

(二)退休基金提撥狀況與帳載應計退休金負債之調節如下：

項	目	91 年 12 月 31 日 (千元)	90 年 12 月 31 日 (千元)
給付義務			
既得給付義務		\$ -	\$ -
非既得給付義務		5,225	4,059
累積給付義務		<u>5,225</u>	<u>4,059</u>
未來薪資增加之影響數		5,102	5,638
預計給付義務		<u>10,327</u>	<u>9,697</u>
退休金資產公平價值		<u>(6,089)</u>	<u>(4,108)</u>
提撥狀況		4,238	5,589
未認列前期服務成本		-	-
未認列過渡性淨給付義務		(196)	(206)
未認列退休金損(益)		433	(2,267)
補列之應計退休金負債		-	-
應計退休金負債		<u>\$ 4,475</u>	<u>\$ 3,116</u>
本公司退休辦法之既得給付		<u>\$ -</u>	<u>\$ -</u>

(三)退休金給付義務及計算退休金成本之假設為：

項	目	91 年 度	90 年 度
折 現 率		3.75%	4.75%

未來薪資水準增加率	3.25%	4.25%
退休基金資產預期投資報酬率	3.75%	4.75%
退休金提撥及支付情況		
本期提撥	\$ 1,866	\$ 1,782
本期支付	\$ -	\$ -

#### 十四、股本

民國91年12月31日本公司額定資本額股本1,300,000千元，分為130,000千股，每股10元，均為普通股，其中已發行股本計779,000千元，餘521,000千元尚未發行。其有關增資股款來源明細如下：

股本來源	金額
	(千元)
原始投資	\$ 230,000
現金增資	470,000
盈餘轉增資	37,800
資本公積轉增資	32,200
員工紅利轉增資	9,000
合計	\$ 779,000

#### 十五、資本公積

項目	91年12月31日	90年12月31日
	(千元)	(千元)
現金增資溢價	\$ 732,000	\$ 732,000
減：資本公積彌補虧損	(113,577)	(113,577)
資本公積轉增資	(32,200)	(32,200)
合計	\$ 586,223	\$ 586,223

#### 十六、盈虧撥補

本公司依公司法及公司章程規定，年度總決算後如有盈餘，除依法繳納所得稅外，應先彌補以往年度虧損，次就其餘額提存百分之十為法定公積，但法定公積累積已達資本總額時不在此限，董事會得視營運需要酌情保留部份盈餘，作為特別盈餘公積，扣除特別盈餘公積後，如尚有盈餘，由董事會擬具分配案，送股東會決議分派之，但其中董事、監察人酬勞百分之二，員工紅利不低於百分之二。

上述員工股票紅利之發放對象包含符合一定條件之從屬公司員工，其條件授權公司董事會決定之。

本公司目前產業發展屬成長階段，未來數年皆有擴充生產之計畫暨資金之需求，為穩固市場競爭地位，基於未來資金需求及持續擴大資本規模之長期財務規劃，故本公司股利之分配將視獲利狀況調整發放，以維持每股盈餘穩定成長，其中現金股利為股利發放總額之百分之十至百分之三十；惟若公司有其它考量經股東會同意後，則可適度提高現金股利發放之比例。

本公司91年度盈餘分配議案，截至會計師查核報告書出具日止，尚未經董事會通過，有關董事會通過擬議及股東會決議盈餘分派情形，請至臺灣證券交易所之「公開資訊觀測站」查詢。

本公司上年度(90年度)盈餘未配發員工紅利及董監事酬勞。

## 十七、預計所得稅

(一)本公司所得稅估計如下：

項 目	91 年 度 (千元)	90 年 度 (千元)
稅前財務損失	\$ (274,418 )	\$ (17,872 )
永久性差異		
出售證券利益免稅	(6,785)	(4,329)
其 他	2,678	3,147
暫時性差異		
營業開始前產生之費用分年攤提	(8,919)	(8,919)
未實現存貨跌價損失(回升利益)	6,191	(13,314)
已實現兌換損失	(999)	(11,891)
備抵呆帳超限(追認)	13,431	(239)
其 他	1,340	(3,305)
課稅所得	(267,481)	(56,722)
稅 率	25%	25%
小 計	-	-
未分配盈餘加徵 10%	-	579
減：投資抵減	-	(579)
以前年度所得稅低估	17	-
遞延所得稅資產增加	(47,075)	(63,377)
所得稅利益	(47,058)	(63,377)
遞延所得稅資產增加	47,075	63,377
以前年度所得稅低估	(17)	-
扣繳稅款	(41)	(838)
應退所得稅	\$ (41)	\$ (838)

(二)遞延所得稅資產(負債)之構成項目如下：

項 目	91 年 12 月 31 日 (千元)	90 年 12 月 31 日 (千元)
1.遞延所得稅資產 - 流動：		
遞延費用	\$ 180	\$ 180
未實現兌換損失	175	250
未實現存貨跌價損失	12,370	10,822
備抵呆帳	3,860	502
營業開始前產生之費用以後年 度攤提數	-	2,230
投資抵減	-	6,107
小 計	16,585	20,091
減：備抵評價金額	(16,585)	-
遞延所得稅資產 - 流動淨額	\$ -	\$ -

		20,091
2.遞延所得稅資產 - 非流動：		
退休金費用	\$ 1,080	\$ 740
遞延費用	-	180
虧損扣抵	110,440	43,577
投資抵減	117,587	101,859
小計	229,107	146,356
減：備抵評價金額	(15,585)	-
遞延所得稅資產 - 非流動淨額	\$ 213,522	\$ 146,356

(三)民國91年12月31日本公司得用以扣抵以後年度課稅所得額之投資抵減及虧損扣抵如下：

到 期 年 度	投資抵減稅額 (千元)	虧損扣抵稅額 (千元)
民國 92 年 度	\$ 7,617	\$ 7,968
民國 93 年 度	26,654	21,428
民國 94 年 度	67,697	-
民國 95 年 度	-	14,174
民國 96 年 度	15,619	66,870
合 計	\$ 117,587	\$ 110,440

(四)本公司符合促進產業升級條例規定之重要科技事業。並業經財政部88年6月30日台財稅第881924481號函核准部分產品自89年1月1日起連續五年內免徵營利事業所得稅。

(五)本公司歷年來之營利事業所得稅申報案，業經稅捐稽徵機關核定至88年度。

(六)兩稅合一相關資訊如下：

	91年12月31日 (千元)	90年12月31日 (千元)
股東可扣抵稅額帳戶餘額	\$ -	\$ -
	91年度(預計) (千元)	90年度(實際) (千元)
盈餘分配之稅額扣抵比率	-	-

本公司民國91年12月31日未分配盈餘並無86年度(含)以前之盈餘。

## 十八、每股(損)益

本公司民國91年度及90年度稅前基本每股(損)益及稅後基本每股(損)益係分別按各該年度稅前(損)益及稅後(損)益，除以各該年度流通在外普通股之加權平均股數77,900千股。

## 十九、關係人交易事項

### (一)關係人交易名稱及其關係



關係人名稱	與本公司關係
倍強科技(股)公司	該公司董事長為本公司法人董事代表
斌盛工業(有)公司	本公司之監察人與該公司董事長為同一人
正懋光電(股)公司	本公司董事與該公司董事具二親等之關係
陳懋常	本公司法人董事代表(原為本公司董事,於91年5月30日改選,選任為本公司法人董事代表)

## (二)與關係人間之重大交易事項

### 1.銷貨收入

項 目	關 係 人	91 年 度		90 年 度	
		金 額	佔 總 額 %	金 額	佔 總 額 %
		(千元)		(千元)	
銷貨收入	正懋光電(股)公司	\$ -	-	\$ 5,221	1.01

### 2.製造費用

項 目	關 係 人	91 年 度		90 年 度	
		金 額	佔 總 額 %	金 額	佔 總 額 %
		(千元)		(千元)	
製造費用	倍強科技(股)公司	\$ 341	0.12	\$ 195	0.09
"	斌盛工業(有)公司	129	0.05	-	-
"	正懋光電(股)公司	12	0.01	-	-

### 3.營業費用

項 目	關 係 人	91 年 度		90 年 度	
		金 額	佔 總 額 %	金 額	佔 總 額 %
		(千元)		(千元)	
營業費用	倍強科技(股)公司	\$ 190	0.09	\$ 196	0.11

### 4.營業外收入 - 租金收入

關 係 人	租 賃 標 的	租 期	出 租 面 積	租 金 決 定	月 租	
					(不含稅)	租 金 收 入
					(千元)	(千元)
91年:無						
90年:						
正懋光電(股)公司	桃園縣龍潭鄉烏林村	89.06.01 90.03.31	96坪	議 價	27	82

## (三)與關係人間之債權債務情形

關 係 人	91 年 12 月 31 日		90 年 12 月 31 日	
	金 額	佔 總 額 %	金 額	佔 總 額 %
	(千元)		(千元)	
應收帳款				
正懋光電(股)公司	\$ -	-	\$ 5,482	7.34
應付票據				
倍強科技(股)公司	169	0.81	970	4.81

## (四)財產交易

本公司於91年及90年間向關係人倍強科技(股)公司購入機器設備分別為5,429

千元(其中3,990千元帳列預付設備款)及11,001千元(其中10,562千元帳列預付設備款)。

(五)其他

本公司90年度與陳懋常為土地產權登記信託事宜，簽訂土地信託契約，詳附註十說明。

二十、重大承諾事項及或有事項

(一)本公司為興建廠房及購買機器設備與廠商簽訂合約總價為290,206千元，其中已付金額為68,127千元，帳列未完工程33,859千元、預付設備款34,268千元。

(二)本公司88年間因辦理鼓勵民間事業開發工業新產品「異質接面磷化銦鎵/砷化鎵雙載子電晶體磊晶片」開發計劃，向經濟部工業局申請補助款4,864千元及配合款4,864千元，請參閱附註十二說明。

(三)本公司因廠房、無塵室發包工程而向廠商收取之存入保證票據共計19,433千元。

(四)本公司發行員工認股權憑證情形，請詳附註二十一說明。

廿一、員工認股權證

(一)內容

1.發行期間

於主管機關申報生效核准通知到達之日起一年內分次發行，實際發行日期由董事長訂定之。

2.認股權人資格條件

以特定職等或對公司有特殊貢獻之本公司及國內外由本公司直接(間接)轉投資事業持股超過50%之子公司全職員工為限。認股資格基準日由董事長決定，實際得為認股權人之員工及其所得認股之數量，將參酌工作績效、整體貢獻或特殊功績等，經董事長核定後，並經董事會三分之二以上董事出席，及出席董事超過二分之一之同意後認定之。任一員工被授予之認股權數量，不得超過每次發行員工認股權憑證總數之百分之十，且單一認股權人每一會計年度得認購股數不得超過年度結束日已發行股份總數之百分之一。

3.發行總數

本公司民國91年6月19日董事會決議辦理發行員工認股權憑證7,790單位，每單位認股權憑證得認購之股數為1千股，計得認購普通股7,790,000股，業奉主管機關 - 財政部證券暨期貨管理委員會91.06.28(91)台財證(一)第0910135573號函，自91年6月28日申報生效。惟截至91年12月31日已發行1,117單位，餘6,673單位未正式發行。

4.認股條件

(1)認股價格：以發行當日本公司普通股收盤價格為認股價格。

(2)權利期間：

認股權人自被授予員工認股權憑證屆滿二年後，可按第四條第二項第二款及第三款時程行使認股權。認股權憑證之存續期間為五年，認股權憑證及其權益不得轉讓、質押、贈予他人、或作其他方式之處分，但因繼承者不在此限。

凡授予日時為處級主管或七職等以上專業人員，行使認股權時程如下：

認股權憑證授予期間	可行使認股權比例(累計)
-----------	--------------

屆滿 2 年	30%
屆滿 3 年	70%
屆滿 4 年	100%

凡授予日時非屬上述人員，行使認股權時程如下：

認股權憑證授予期間	可行使認股權比例(累計)
屆滿 2 年	50%
屆滿 3 年	100%

認股權人自公司授予員工認股權憑證後，遇有違反勞動契約或工作規則等重大過失或工作績效明顯低落者，公司有權就其尚未具行使權之認股權憑證予以收回並註銷。

前述權利期間及比例，董事會得視每次發行情形調整之。

(3)認購股份之種類：本公司普通股股票。

(4)放棄認股權利之認股權憑證處理方式

對於放棄認股權利之認股權憑證，本公司將予以註銷不再發行。

#### 5.履約方式

以本公司發行新股交付。

#### 6.認股價格低於股票面額之處理

本公司發行認股權憑證之認股價格如低於普通股股票面額時，不受公司法第一百四十四條關於股票發行價格不得低於票面金額規定之限制。

#### 7.認股權行使後之權利限制

(1)本公司所交付予員工之認股權憑證，每年度於以下期間不得行使認股權：

當年度股東會召開前之法定停止過戶期間。

“決定當年度無償配股基準日與配息基準日之董事會”召開至“無償配股基準日與配息基準日(以較晚者)”前之期間。

“決定當年度之合併基準日之董事會”召開後至當年度合併基準日前之期間；或“決定當年度之分割基準日之董事會”召開後至當年度分割基準日前之期間；或“決定當年度之有償配股基準日之董事會”召開後至當年度有償配股基準日前之期間。

其他依事實發生之法定停止過戶期間。

(2)於其餘期間內，本公司所交付之認股權股款繳納憑證之權利義務與本公司普通股股票相同。

(二)流通在外之認股權數：本期流通在外認股權數共1,117單位，每單位得認購1,000股。

(三)認購價格：目前已發行共1,117單位，其認購價格係以發行日收盤價17.20元認購，其發行日係為91年8月6日。

(四)可行使及實際行使之認股權數：至本期止，尚未能行使認股權。

#### (五)酬勞成本

(衡量日股票成交價格 - 認購價格)×可認購股權

= (17.20 - 17.20)×1,117,000(股)

= 0

## 廿二、部門別財務資訊

(一)產業別財務資訊

本公司所營業集中於光電半導體磊晶片及元件之業務，尚無重要產業部門之劃分。

(二)地區別財務資訊

本公司並未於國外設立營運機構。

(三)外銷銷貨資訊

本公司91年度及90年度外銷銷貨收入達損益表上收入金額之10%者明細如下：

地 區 別	91 年 度		90 年 度	
	銷 貨 金 額 (千元)	所 佔 比 例	銷 貨 金 額 (千元)	所 佔 比 例
美 洲	\$ 173,879	47.51%	\$ 142,768	25.63%
亞 洲	180,660	49.36%	371,891	66.77%

(四)重要客戶資訊

本公司91年度及90年度其收入佔損益表上收入金額10%以上客戶明細如下：

客 戶	91 年 度		90 年 度	
	銷 貨 金 額 (千元)	佔該科目 %	銷 貨 金 額 (千元)	佔該科目 %
0-020	\$ 109,195	29.83%	\$ 203,724	36.58
0-021	49,952	13.65%	68,397	12.28
0-012	107,991	29.50%	65,160	11.70
0-018	25,485	6.96%	61,750	11.09
合 計	\$ 292,623		\$ 399,031	

廿三、金融商品相關資訊

(一)面額或合約金額或名目本金金額及信用風險：

金 融 商 品	91 年 12 月 31 日		90 年 12 月 31 日	
	面額或合約金額 (名目本金) (千元)	信用風險	面額或合約金額 (名目本金) (千元)	信用風險
遠期外匯合約	\$ 6,963	\$ -	\$ -	\$ -

(USD200)

信用風險係交易對象到期無法按約定條件履約之風險。上表列示之信用風險金額係以資產負債表日公平價值為正數之合約，經考慮淨額交割總約定之互抵效果後仍為正數之合計數，代表若交易對象違約，則本公司將產生之損失。因本公司之交易對象均為信用良好之銀行，預期不致產生重大信用風險。

(二)市場價格風險 - 係市場匯率變動之風險：

本公司從事遠期外匯交易亦在規避外幣淨資產、淨負債或外幣承諾之匯率風險，因此匯率變動產生之損益大致會與被避險項目之損益相抵銷，故市場價格風險並不重大。

(三)流動性風險、現金流量風險及未來現金需求之金額、期間不確定性：

本公司從事之遠期外匯合約預計於民國92年1月16日產生美金200千元之現金

流出及新台幣6,963千元之現金流入，本公司之營運資金足以支應，故無籌資風險，又因遠期外匯合約之匯率已確定，不致有重大之現金流量風險。

(四)持有衍生性金融商品之種類、目的及達成該目的之策略：

本公司之衍生性金融商品均因非交易目的而持有，訂定遠期外匯合約，主要係為規避外幣債權、債務及承諾因匯率變動產生之風險。本公司之避險策略係以達成能夠規避大部分市場價格風險為目的。本公司以與被避險項目公平價值變動呈高度負相關之衍生性金融商品作為避險工具，並作定期評價。

(五)遠期外匯於財務報表上之表達方法：

91年12月31日因遠期外匯合約所產生之負債淨額(帳列其他流動負債)為4千元，於91年度產生之未實現兌換損失為872千元。

項 目	91年12月31日 (千元)	90年12月31日 (千元)
應付遠匯款 - 外幣	\$ 6,968	\$ -
減：應收出售遠匯款	(6,963)	-
小 計	5	-
減：出售遠匯款折價	(1)	-
應付遠匯款 - 外幣(淨額)	\$ 4	\$ -

(六)金融商品之公平價值：

本公司91年12月31日及90年12月31日之非衍生性金融商品，除下列項目外，其帳面價值與公平價值相當。

金 融 商 品	91年12月31日 (千元)		90年12月31日 (千元)	
	帳面價值	公平價值	帳面價值	公平價值
非衍生性金融商品				
資 產				
短期投資	\$ 103,059	\$ 103,142	\$ 262,758	\$ 262,758
負 債				
長期借款	380,544	371,031	477,238	457,199
衍生性金融商品				
非交易目的遠期				
外匯合約	6,963	6,963	-	-
	(USD200)			

本公司估計金融商品公平價值所使用之方法及假設如下：

- 1.短期金融商品以其在資產負債表上之帳面價值估計其公平價值，因為此類商品到期日甚近，其帳面價值應屬估計公平價值之合理基礎。此方法應用於現金及約當現金、應收票據及款項、應付票據及款項與短期銀行借款。
- 2.有價證券如有市場價格可循時，則以此市場價格為公平價值。若無市場價格可供參考時，則依財務或其他資訊估計公平價值。
- 3.長期股權投資係屬非上市上櫃公司，以期未帳面價值為公平價值。
- 4.長期借款以其預期現金流量之折現值估計公平價值。折現率則以本公司期末借款之平均借款利率為準。

5.本公司係以台灣銀行報價系統所顯示之外匯換匯率，就個別遠期外匯合約到期日之遠期匯率分別計算個別合約之公平價值。

#### 廿四、其他說明事項

本公司於民國91年5月30日因董事及監察人任期屆滿改選，其改選後董事發生變動達三分之一，變動情形如下：

職 稱	原 任	新 任
董 事 長	盛利投資(股)公司 代表人：廖志銘	曾 坤 誠
董 事	陳 懋 常	英誌企業(股)公司 代表人：廖志銘
董 事	林 昆 泉	和光光學(股)公司 代表人：陳懋常
董 事	曾 坤 誠	林 昆 泉
董 事	華陽中小企業開發(股)公司 代表人：賴勝惠	華陽中小企業開發(股)公司 代表人：賴勝惠
董 事	吳 金 龍	歐 章 祺
董 事	詹 東 榮	羅 佳 玲
監 察 人	陳 景 銘	陳 景 銘
監 察 人	英誌企業(股)公司 代表人：邱連春	盛利投資(股)公司 代表人：邱連春
監 察 人	和光光學(股)公司 代表人：李榮山	朱 春 枝

#### 廿五、附註揭露事項

(一)重大交易事項相關資訊：

編 號	項 目	說 明
1	資金貸與他人。	無
2	為他人背書保證。	無
3	期末持有有價證券情形。	附表一
4	累積買進或賣出同一有價證券之金額，達新台幣一億元或實收資本額 20% 以上。	附表二
5	取得不動產之金額達新台幣一億元或實收資本額 20% 以上。	無
6	處分不動產之金額達新台幣一億元或實收資本額 20% 以上。	無
7	與關係人進、銷貨之金額達新台幣一億元或實收資本額 20% 以上。	無
8	應收關係人款項達新台幣一億元或實收資本額 20% 以上。	無
9	從事衍生性商品交易。	詳情詳三

(二)轉投資事業相關資訊：無。

(三)大陸投資資訊：無。

附表一 91年12月31日及90年12月31日期末持有有價證券情形：

單位：新台幣千元

持有之公司	有價證券種類及名稱	與有價證券發行人之關係	帳列科目	期 末				備 註
				股 數	帳 面 金 額	持 股 比 例	市 價	
全新光電科技(股)公司	91年12月31日： 受益憑證：							
	復華債券基金	無	短期投資	2,820,999.2000	\$ 35,081	-	\$ 35,108	
	永昌鳳翔債券基金	"	"	3,011,366.8000	42,585	-	42,621	
	復華信天翁基金	"	"	2,417,889.5000	25,393	-	25,413	
	合 計				\$ 103,059		\$ 103,142	
	股票 - 非上市上櫃 倍強科技(股)公司	該公司董事長為本公司法人董事代表	長期股權投資	2,544,772	\$ 40,716	4.93%	無市價資訊	
	正懋光電(股)公司	本公司董事與該公司董事具二親等之關係	"	454,000	4,994	6.30%	"	
	合 計				\$ 45,710			
	90年12月31日： 受益憑證：							
	德信萬年債券基金	無	短期投資	6,257,583.1129	\$ 82,782	-	\$ 82,763	
	永昌鳳翔債券基金	"	"	6,920,163.2000	95,000	-	95,000	
	永昌麒麟基金	"	"	5,955,098.6000	60,000	-	60,000	
	復華信天翁基金	"	"	2,451,100.5000	25,000	-	24,995	
	小 計				262,782		\$ 262,758	
	減：備抵跌價損失 合 計				(24)			
				\$ 262,758				
股票 - 非上市上櫃 倍強科技(股)公司	本公司董事長與該公司董事長同一人	長期股權投資	2,544,772	\$ 40,716	4.93%	無市價資訊		

附表二 累積買進或賣出同一有價證券之金額達新台幣一億元或實收資本額百分之二十以上：

單位：新台幣千元

買、賣之公司	有價證券 種類及名稱	帳列科目	交易對象	關係	期 初		買 入		賣 出				期 末		
					股 數	金 額	股 數	金 額	股 數	售 價	帳 面 成 本	處 分 損 益	股 數	金 額	
全新光電科技 (股)公司	91年度：														
	受益憑證：														
	德信萬保基金	短期投資			-	-	15,259,026.4500	153,970	15,259,026.4500	154,448	153,970	478	-	-	
	永昌興券基金	"			6,920,163.2000	95,000	24,339,078.6000	339,101	28,247,875.0000	393,748	391,516	2,232	3,011,366.8000	42,585	
	永昌麒麟基金	"			5,955,098.6000	60,000	22,355,824.2000	228,104	28,310,922.8000	290,189	288,104	2,085	-	-	
	復華券基金	"			2,451,100.5000	25,000	9,752,851.3000	101,399	9,786,062.3000	101,746	101,005	741	2,417,889.5000	25,393	
	金鼎債券基金	"			-	-	8,106,549.7561	106,000	8,106,549.7561	106,215	106,000	215	-	-	
	復華債券基金	"			-	-	8,927,657.9000	110,242	6,106,658.7000	75,540	75,161	379	2,820,999.2000	35,081	
	90年度：														
	受益憑證：														
	德信萬年基金	短期投資				-	-	28,518,900.424	369,782	22,261,317.3111	289,552	287,000	2,552	6,257,583.1129	82,782
	永昌興券基金	"				-	-	21,662,091.30	290,000	14,741,928.10	196,442	195,000	1,442	6,920,163.20	95,000
大眾債券基金	"				-	-	12,617,341.30	150,000	12,617,341.30	150,240	150,000	240	-	-	



# 全新光電科技股份有限公司

董事長：曾坤誠