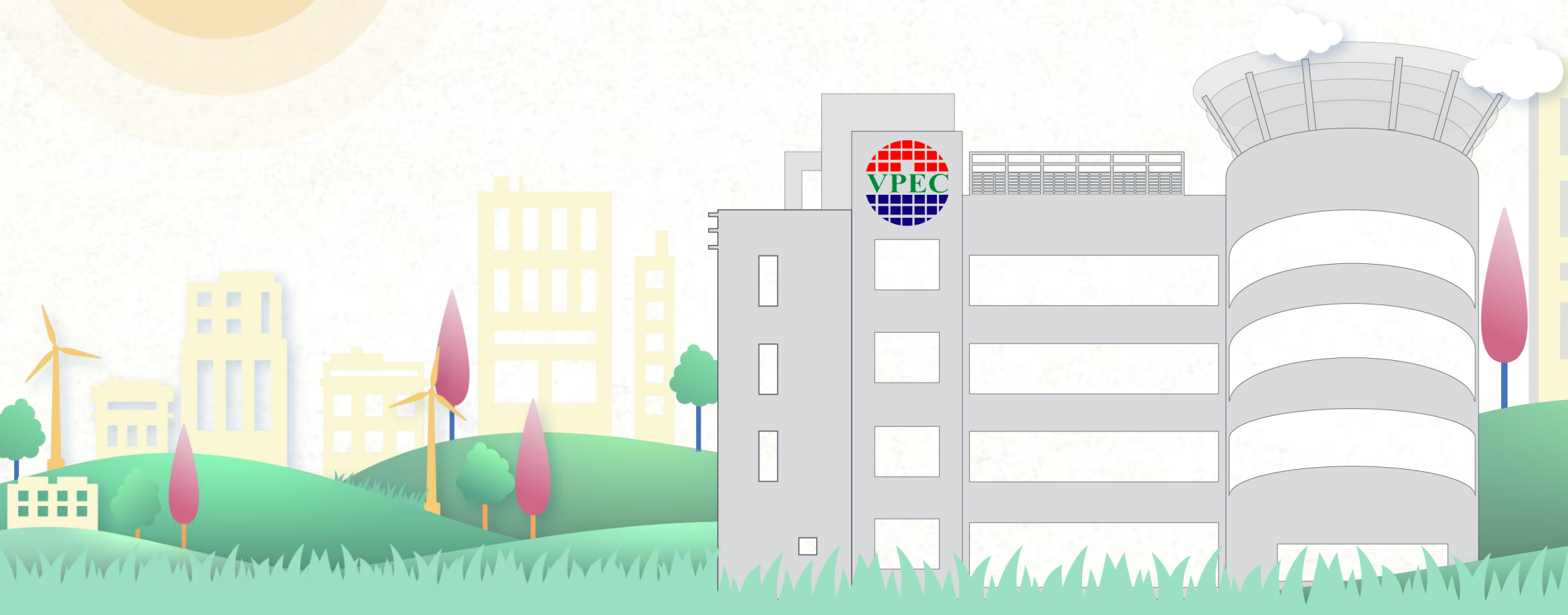




全新光電 | 2455.TW

2021 永續報告書



Contents

前言

董事長的話

01 / 永續管理

- 1.1 利害關係人議合 06
- 1.2 重大議題分析 08
- 1.3 重大議題管理 11

02 / 誠信治理

- 2.1 關於全新光電 14
- 2.2 公司治理 25
- 2.3 誠信經營 33
- 2.4 風險評估與管理 35

03 / 永續營運

- 3.1 環境法規遵循 39
- 3.2 氣候變遷與節能減碳 42
- 3.3 化學品管理 50
- 3.4 永續生產 53

04 / 社會共融

- 4.1 社會法規遵循 63
- 4.2 職業安全與衛生 63
- 4.3 緊急應變管理 70
- 4.4 幸福職場 71
- 4.5 員工訓練與發展 76

05 / 附錄：GRI內容索引表



前言

本報告書為全新光電科技股份有限公司(以下簡稱「全新光電」、「本公司」)首次發行「企業永續報告書」，藉報告書之發行讓各利害關係人瞭解本公司在推動永續發展與善盡社會責任之努力，並以【永續管理】、【誠信治理】、【永續營運】、【社會共融】共四大章節為主軸，詳實揭露全新光電2021年於經濟面、環境面、社會面向之現況、管理與成果。

報告書範疇：

本報告書涵蓋全新光電2021年1月1日至2021年12月31日期間於桃園平鎮廠區(平鎮工業區工業一路15、16號)之相關營運系統與活動，並著重於各重大主題之管理與績效。

報告書編撰：

依循全球報告倡議組織(Global Reporting Initiative, GRI)發行之準則(GRI Standards)、核心選項及參考證交所《上市公司編製與申報企業社會責任報告書作業辦法》進行編製，依循其編輯原則揭露全新光電重大主題之相關策略、目標和具體作為(GRI內容索引詳如附錄一)。

永續報告書由環安部門擔任召集協調單位，負責整體規劃、溝通整合、資料彙整，並由公司總經理室、人資行政處、財務處等相關部門共同參與報告書內容編輯、修訂與校閱。

本年度(2021)報告書未經第三方查證，但為確保報告書之正確性，彙整完成內容由各部門多次校對後，於總結會議經總經理與董事長確認後發行。

報告書發行時間：

全新光電首年於2022年10月發行企業永續報告書，同時於公司網址公開揭露，未來亦將持續每年編製與發行企業永續報告書。

意見回饋：

對於本報告書有任何意見或諮詢，歡迎您與我們聯繫

電話：03-4192969 ext 550 蔡先生

電子郵件：wayne@vpec.com.tw

董事長的話

全新光電科技股份有限公司是研發、製造及銷售III-V族化合物半導體磊晶片之專業公司，為致力公司永續發展與履行企業社會責任，今年度首次撰寫與發佈永續報告書，報告書內容依據國內主管機關規範與國際標準分別就公司治理(Governance)、環境(Environment)安全、社會(Social)三個面向進行，除遵循各項法規保護社區與環境，保障股東、投資人與員工權益外，亦協同供應商及商業夥伴資源，以期發揮影響力對利害關係人及社會有所助益。

在永續經營的期許下，全新光電依據「公司治理3.0-永續發展藍圖」不斷加強公司治理政策，除遵循上市櫃公司各項誠信經營規範、公開揭露公司營運資訊以維護利害關係人權益外，更透過各指標內涵及相關法規導引，逐步推動各項永續經營政策，以建立有效的公司治理架構，保障股東權益、強化董事會職能、發揮審計委員會功能、尊重利害關係人權益及提升資訊透明度。除業務來往秉持公平、誠信與透明，更於內部訂定誠信經營守則、誠信經營作業程序及行為指南、董事及經理人道德行為準則等，透過積極宣導與績效評估以落實誠信正直與道德價值觀念。

在環境保護及職場安全方面，公司除遵循國內法規及國際規範外，另依據管理系統之要求與持續改善之精神，

定期接受客戶及外部第三方稽核之檢查認證，以確保各項作業水平符合標準與精益求精。在廠區環境保護、污染預防、能資源保育、職業安全衛生、化學物質管理、人員教育訓練等，每年度公司皆投入資源規劃各項目標方案，為保護環境與保障員工安全健康善盡企業責任。

在社會與勞動，員工是公司最重要的資產，除提供具市場競爭力的薪酬與福利，吸引優秀人才加入外，內部規劃有完整的新人、管理職及專業職能訓練體系，協助員工生涯發展與融入公司企業文化。內部任務指派與晉升依個人的能力、資格與績效為考量，不因宗教、性別、年齡、年資等有所歧視或差別待遇，期望優秀人才在此公平環境下充分發揮與公司一同成長。

全新光電科技股份有限公司為上市企業，上市公司要注重股東權益，更要善盡企業公民與社會責任。公司自創立以來，始終認定員工是全新最重要的資產，而誠信是全新的企業價值，分享是全新的企業文化，「創新、卓越、分享、團隊、誠信」之經營理念自始自終不會變，未來也會持續與員工、股東、客戶、供應商、社區等利害關係人建立良好互動與共同努力建構永續未來。



01 永續管理

- 1.1 利害關係人議合
- 1.2 重大議題分析
- 1.3 重大議題管理



1.1 利害關係人議合

增進利害關係人對公司運作的瞭解與信任是實踐企業永續的第一步，公司永續工作小組定義出八類主要利害關係人，包含：**股東/投資人**、**客戶**、**員工**、**供應商**、**政府機關**、**社區**、**媒體**及**銀行**。利害關係人議合與溝通方式如下表。

利害關係人議合表		
利害關係人	溝通頻率與途徑	關注主題
股東/投資人	不定期：公司網站投資人專區、法人說明會 每月：每月營收公告 每季：財務報告 每年：股東會	1. 財務績效 2. 產業狀況 3. 營運策略 4. 公司治理 5. 風險管理
客戶	不定期：電話溝通、拜訪與現場查核會議 每年：滿意度問卷調查	1. 產品品質 2. 產品價格 3. 企業社會責任履行狀況
員工	不定期：員工意見信箱、職工福利委員會、各部門會議、員工大會 每三月：勞資會議 每季：職安衛委員會	1. 薪酬待遇與福利 2. 員工發展與公司前景 3. 工作安全衛生與健康
供應商	不定期：各類問卷/電話溝通 每年：供應商評鑑與稽核	1. 供應商評鑑 2. 財務績效/訂單

1.1 利害關係人議合

增進利害關係人對公司運作的瞭解與信任是實踐企業永續的第一步，公司永續工作小組定義出八類主要利害關係人，包含：股東/投資人、客戶、員工、供應商、政府機關、社區、媒體及銀行。利害關係人議合與溝通方式如下表。

利害關係人議合表(續)		
利害關係人	溝通頻率與途徑	關注主題
政府機關	不定期：公文收受及回覆、法規訓練與宣導、承辦人員電話溝通、現場查核與輔導訪視	<ol style="list-style-type: none"> 1. 法規守規(環保/勞動/職安/消防) 2. 履行納稅等義務 3. 政策配合與宣導
社區	不定期：附近鄰里長拜訪溝通、相關團體之贊助	<ol style="list-style-type: none"> 1. 社區環境保護 2. 敦親睦鄰
媒體	不定期：外部溝通信箱、新聞稿發佈、法人說明會 每年：股東會	<ol style="list-style-type: none"> 1. 公司營運治理 2. 財務績效 3. 產業展望
銀行	不定期：公司網站投資人專區、法人說明會 每月：每月營收公告 每季：財務報告 每年：股東會	<ol style="list-style-type: none"> 1. 財務績效 2. 產業狀況 3. 營運策略 4. 公司治理 5. 風險管理

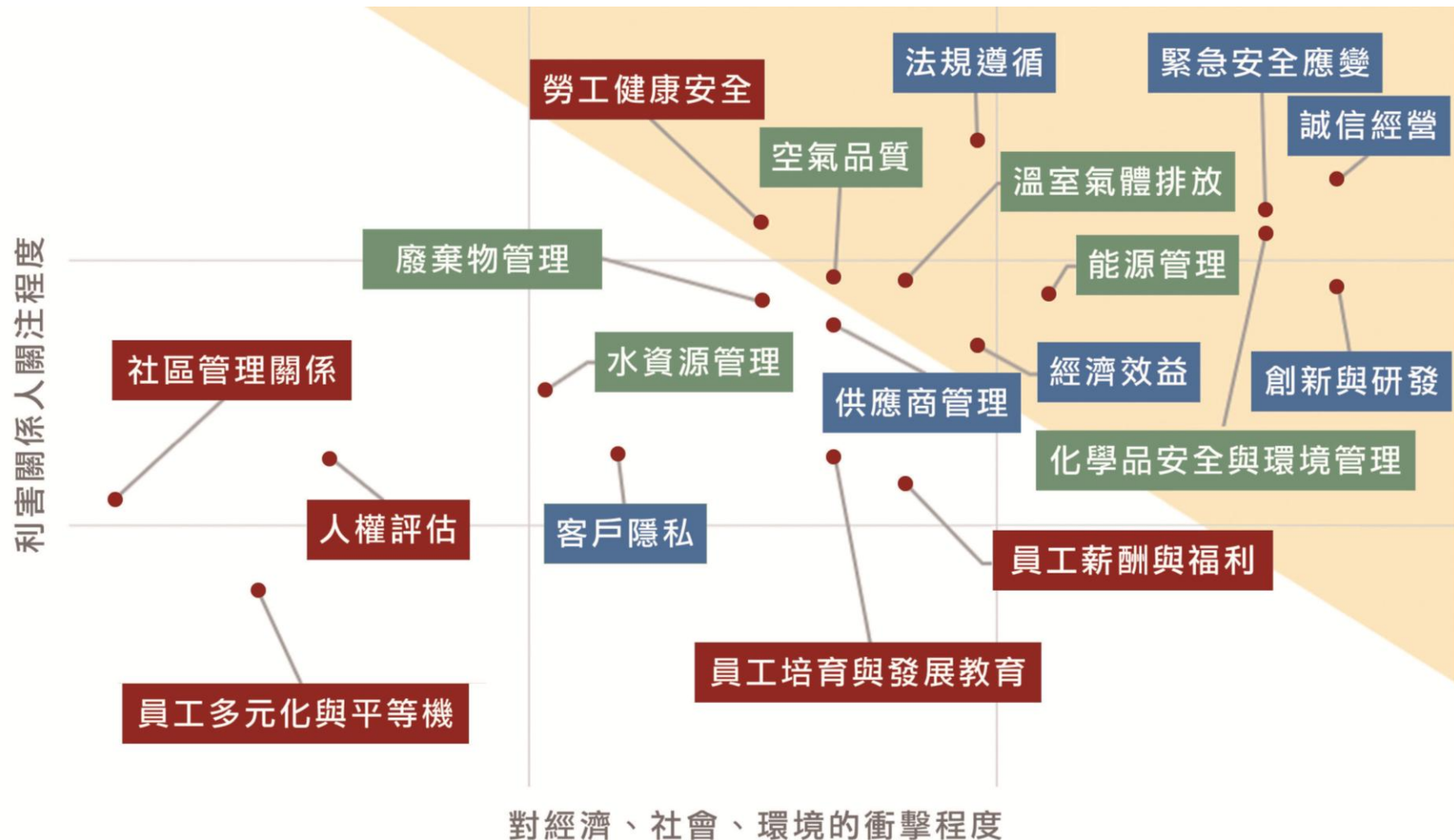
1.2 重大議題分析

依循GRI準則並由公司高階主管與永續報告書編輯小組討論後，擇定10個主題作為2021年報告書重大主題並揭露其管理方針。全新光電重大性分析流程如下：

全新光電重大性分析流程					
鑑別	確認利害關係人	根據對全新光電科技(股)公司產生影響的內外部群體，列出八類利害關係人：			
		1.股東/投資人	2.客戶	3.員工	4.供應商
		5.政府機關	6.社區	7.媒體	8.銀行
	蒐集ESG相關主題	參考以下來源：			
1.國際ESG報告書揭露準則-GRI		2.證交所規範	3.國內標竿企業		
篩選出全新光電科技(股)公司相關之ESG報告書重大主題清單					
分析	問卷分析 (內部&外部)	透過紙本問卷進行利害關係人關注度調查，共收回81份有效問卷。 外部問卷共回收68份，由相關利害關係人參與議和。 根據對公司外部ESG面向及內部表現進行衝擊度調查，共有13位管理階層長官參與。			
	重大主題矩陣圖	根據問卷調查結果，繪製全新光電科技(股)公司重大主題矩陣圖。			
確認	揭露邊界與內容	針對調查結果，本次會議將確認2021年ESG報告書之重大主題。 後續將針對辨識出之 <u>重大主題</u> ，進行報導要求及管理方針的資訊蒐集與揭露。			

1.2 重大議題分析

依循GRI準則並由公司高階主管與永續報告書編輯小組討論後，擇定10個主題作為2021年報告書重大主題並揭露其管理方針。重大性主題分析結果矩陣圖如下：



全新光電2021年重大主題矩陣圖

1.2 重大議題分析

篩選出2021年重大主題為誠信經營、法規遵循等10項，潛在重大主題為廢棄物管理等9項。



1.3 重大議題管理

針對1.2節 議題分析所得到的法規遵循等內外部利害關係人關切的10項重大議題，公司對應之目標與推動計畫說明如下表：

重大主議題管理					
重大主題	永續目標	推動計畫			
法規遵循	遵循相關法規規範，承諾誠信經營，以維持公司穩定與永續發展。	每年定期舉辦教育訓練，並宣導遵循相關法令等規定，透過董事會進行法遵與內控內稽績效評估，並且接受證交所進行公司治理評鑑，以供利害關係人檢視公司於經濟、社會與環境法規的合規性。			
誠信經營	企業經營首重誠信，全新光電秉持「創新、卓越、分享、團隊、誠信」之經營理念，禁止任何不誠信行為，以達到永續經營的目標。	全新光電於2022年3月10日董事會通過「誠信經營守則」及「誠信經營作業程序及行為指南」，以資遵循。 每年舉辦一次內部宣導，安排董事長、總經理或高階管理階層，向董事、受僱人及受任人傳達誠信之重要性，並將誠信經營納入員工績效考核與人力資源政策中，設立明確有效之獎懲及申訴制度。			
創新與研發	為因應不斷變化的市場需求與產業趨勢，企業應持續利用新科技與新技術開發新的商業機會，維持長久競爭力。	創新應用開發	產學合作計畫	智財權管理	營業秘密 專利侵權保護機制

1.3 重大議題管理

針對1.2節 議題分析所得到的法規遵循等內外部利害關係人關切的10項重大議題，公司對應之目標與推動計畫說明如下表：

重大主議題管理(續)		
重大主題	永續目標	推動計畫
溫室氣體排放	2021年溫室氣體目標方案： 持續推動節能減廢平均年節約率達1%(2019年~2024年)	建立溫室氣體推動小組，以落實溫室氣體盤查政策及順利推展溫室氣體盤查相關工作。
空氣品質		持續推動相關能源管理措施，訂定每年度之節能改善專案。
緊急安全應變	為防止可能發生之意外及緊急狀況，並於日常做好相關準備工作及應變善後處理措施，以降低對環境、人員及財產的衝擊，並保障員工安全維護公司永續經營。	<p>每半年實施自衛消防編組訓練。</p> <p>每年實施環保毒化災應變演練。</p> <p>每年辦理各項應變訓練與專精訓練。</p> <p>每年辦理疏散演練，涵蓋所有班別、日夜間與廠區。</p> <p>加入區域聯防支援毒災應變演練，分享交流實務經驗。</p>
勞工健康安全	2021年職業安全衛生目標方案包含： 1.ISO-45001換證 2.平鎮廠製程安全重新評估 3.風險管理與應變訓練 4.RBA VAP(各單位) 5.新冠肺炎防疫	<p>實施職業安全衛生教育訓練。(含新進同仁訓練、危害通識、在職複訓、案例宣導)。</p> <p>定期統計職業災害與失能傷害調查分析並由職業病專科醫師每月協助進行各項職業衛生與健康促進業務。</p> <p>每年進行員工體格檢查、一般健康檢查、特殊健康檢查。</p>

02 誠信治理

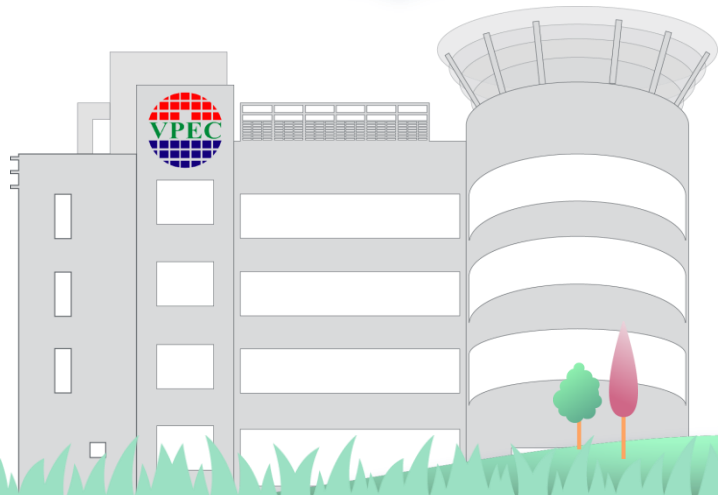
- 2.1 關於全新光電
- 2.2 公司治理
- 2.3 誠信經營
- 2.4 風險評估與管理



2.1 關於全新光電

全新光電科技股份有限公司是研發、製造及銷售Ⅲ-V族化合物半導體磊晶片之上市公司，公司資訊參見如右表：

全新光電科技小檔案	
公司名稱	全新光電科技股份有限公司
股票代號	2455
成立日期	1996年11月26日
總部位置	台灣桃園市平鎮區
員工人數	267(截至2021年12月31日)
營業收入	\$3,608,521 (仟元)
總資產	\$4,850,585 (仟元)
總權益	\$3,277,914 (仟元)



2.1 關於全新光電

▶ 2.1.1 全新光電科技歷史沿革



2.1 關於全新光電

▶ 2.1.1 全新光電科技歷史沿革

2002

01月 - 股票獲准上市，於元月廿四日正式掛牌買賣。
10月 - InP HBT獲得客戶認證。
11月 - 通過ISO 14000認證。

2003

04月 - 確立與主要客戶之策略聯盟關係。
10月 - WB LED正式量產出貨。

2004

09月 - 辦理私募增資計3,400仟股，增資後實收資本額為813,000仟元整。

2005

03月 - 辦理私募增資計8,250仟股，增資後實收資本額為895,500仟元整。
07月 - 辦理私募增資計8,350仟股，增資後實收資本額為979,000仟元整。

2006

11月 - 發行國內第一次有擔保轉換公司債新台幣參億元整。

2007

02月 - 『高效率聚光型多接面太陽能電池磊晶片』獲經濟部工業局通過其主導性新產品開發輔導計畫。
06月 - 取得美國專利『Heterojunction bipolar transistor structure』。
10月 - 現金增資8,000仟股，發行價格每股60.40元，增資後實收資本額為1,107,110仟元整。
11月 - 取得美國高亮度LED發明專利：『High-Brightness Light Emitting Diode Having Reflective Layer』。

2.1 關於全新光電

▶ 2.1.1 全新光電科技歷史沿革

2008

- 05月 - 取得行政院原子能委員會核能研究所『多接面太陽能電池』標案。
- 09月 - 通過TS16949認證。
- 09月 - 辦理資本公積轉增資計11,413仟股，增資後實收資本額為1,266,402仟元整。

2009

- 01月 - 出售LED部分製程設備及專利，策略聚焦微電子及太陽能產品。
- 08月 - 榮獲美國最大客戶2008年之最佳供應商。
- 08月 - 通過與取得職安衛管理系 (OHSAS/TOSHS) 認證。
- 11月 - 榮獲經濟部工業局『安衛楷模』。
- 12月 - 現金增資10,000仟股，發行價格每股58.00元，增資後實收資本額為1,376,763仟元整。

2010

- 09月 - 獲頒經濟部技術處『2010科技成果創獎』。
- 09月 - 辦理盈餘暨資本公積轉增資計34,935仟股，增資後實收資本額為1,750,937仟元整。

2011

- 03月 - LED磊晶片發展成功，並送出樣本供客戶使用。
- 07月 - 現金增資13,000仟股，發行價格每股10元，增資後實收資本額為新台幣360,000仟元整。

2012

- 08月 - 辦理資本公積轉增資22,343仟股，增資後實收資本額為2,457,692仟元整。

2013

- 02月 - 員工認股權憑證認購667仟股，增資後實收資本額為2,465,412仟元整。
- 11月 - 開始進行溫室氣體盤查，取得ISO-14064-1查證聲明書。
- 12月 - 完成平鎮二廠建廠工程。

2.1 關於全新光電

▶ 2.1.1 全新光電科技歷史沿革

2014

10月 - 取得台灣職安衛管理系統TOSHMS五年績效認可。

2015

03月 - 取得美國專利『BIHEMT DEVICE HAVING A STACKED SEPERATING LAYER』。

06月 - 取得台灣專利『雙極高電子遷移率電晶體』。

09月 - 取得美國專利『HIGH ELECTRON MOBILITY BIPOLAR TRANSISTOR』。

2016

10月 - 辦理現金減資，銷除股份61,635仟股，減資後實收資本額為1,849,059仟元整。

2017

12月 - 取得美國專利『DIRECTED EPITAXIAL HETEROJUNCTION BIPOLAR TRANSISTOR』。

2018

05月 - 取得大陸專利『定向磊晶的異質接面雙極性晶體管結構』。

2020

04月 - 取得台灣專利『具堅固性的異質接面雙極性電晶體結構』。

10月 - 取得美國專利『具有能隙漸變的電洞阻隔層的異質接面雙極性電晶體結構』。

2.1 關於全新光電

▶ 2.1.1 全新光電科技歷史沿革

2021

5月 - 取得台灣專利『具堅固性的異質接面雙極性電晶體結構』。

06月 - 取得美國專利『具堅固性的異質接面雙極性電晶體結構』。

07月 - 取得台灣專利『垂直共振腔表面放射雷射二極體 (VCSEL) 的量測方法及磊晶片測試治具』。

09月 - 取得台灣專利『具有複數電流侷限層的垂直共振腔表面放射雷射二極體』。

09月 - 取得美國專利『具堅固性的異質接面雙極性電晶體結構』。

10月 - 取得台灣專利『半導體雷射二極體』。

11月 - 取得台灣專利『異質接面雙極性電晶體』。

12月 - 取得美國專利『具有缺陷阻隔層的雷射二極體』。

2.1 關於全新光電

▶ 2.1.2 經營成效

過去兩年度公司經濟績效之產生與分配說明如下表。另因應市場對砷化鎵或者射頻元件需求的增加，全新光電擴增資本支出並啟動擴產計畫，資本支出從2020年9,000萬元，2021年擴增至5億至10億元，公司B棟廠房自2021年11月中陸續裝機，未來還有擴增空間。

過去二年獲利情形與營運政策 (單位: 新台幣/仟元)

直接經濟價值之產生	會計科目名稱	2020年	2021年	增(減)百分比
收入	營業收入	\$2,645,003	\$3,608,521	36.43%
	利息收入	\$3,049	\$1,572	(48.44)%
總產生金額		\$2,648,052	\$3,610,093	36.33%
直接經濟價值之分配	會計科目名稱	2020年	2021年	增(減)百分比
營運成本	營業成本	\$1,530,598	\$2,088,809	36.47%
	營業費用	\$426,889	\$463,194	8.50%
員工薪資與福利	員工福利費用	\$331,304	\$467,968	41.25%
國家別支付政府的款項	所得稅費用	\$114,715	\$197,596	72.25%
總分配金額		\$2,288,791	\$3,019,971	31.95%
經濟價值之保留(直接經濟價值之產生-直接經濟價值之分配)		\$359,260	\$590,122	64.26%

2.1 關於全新光電

▶ 2.1.2 經營成效

2.1.2.1 獲利表現

本公司2021年度營業收入淨額為新台幣36.09億元，較前一年度增加36.43%；本期淨利為新台幣8.55億元，較前一年度增加60.55%。據IDC報告顯示，2021年智慧型手機出貨量為13.52億支，相較於2020年成長5.7%，本公司營收成長率優於手機市場成長率，源於手機客戶市占率提升、Wifi與其他光電子新產品陸續放量出貨。展望2022年，公司營運將受惠於5G智慧型手機滲透率持續增長、Wifi6/Wifi6e成為Wifi技術規格主流、光電子在消費型與車用感測方案中持續導入之產業趨勢。



2.1.2.2 微電子元件磊晶產品

因應產品信賴度及提高元件整合功能之需求，HBT之技術演進由AlGaAs HBT到InGaP HBT，PHEMT亦因類似的理由從PHEMT演進到E/D Mode PHEMT，目前更有結合HBT及PHEMT之BiFET/BiHEMT新技術，以提高砷化鎵元件電路的整合度，降低電路所占的空間，增加功能，簡化客戶端BOM表之零組件品項以降低材料成本、製造及封裝成品，同時給予行動通訊裝置業者更大的設計空間及彈性，並具有省電之功能，本公司在該產品之表現領先同業，目前已design-win多家客戶。除了GaAs以外，本公司亦積極送樣GaN使用在通訊相關產品，依據客戶需求分別有GaN on SiC、GaN on Si、GaN on Sapphire等不同基板的磊晶設計，並且已有通過客戶認證進入量產。

2.1.2.3 光電子元件磊晶產品

因應4G、5G基地台、光纖網路及數據中心之建置使本公司之PIN Diode之需求大幅成長，PIN Diode是PIN光探測器(PIN Photo Detector)之材料，光探測器主要用於光纖通訊之接收端，將收到的光訊號還原為電訊號經過網路處理器運算解碼後完成通訊。本公司持續配合主要客戶磊晶結構與材料選擇之研發規劃進度推出新產品(新的Photo Detector & APD)，並擴大光電子產品之產品組合，推出用於Transmitter之FP-LD及DFB-LD、用於車用LiDAR感測元件之LD及PD，以及VCSEL針對High Power 及High Speed類應用。



2.1 關於全新光電

2.1.3 參與國內外之組織

公司配合客戶要求，參與負責任商業聯盟(Responsible Business Alliance, RBA)，遵守其包含勞工、健康與安全、環境、商業道德與管理體系構面之《行為準則》，並接受第三方之有效性查核(Validated Assessment Program, VAP)。

另外由於公司工廠位於桃園市平鎮工業區內，加入平鎮工業區產業發展協會，以工業區廠商會員身分，參與相關環保、職安、消防教育訓練暨工業區區域聯防活動。



2.1 關於全新光電

▶ 2.1.4 補取自政府之財務補助

補取自政府之財務補助				
類別	來源	補助計畫說明	補助年限	補助金額
 政府補助	桃園市青年安薪就業讚	<p>政府為協助設籍桃園市未滿30歲高中職以上畢業之待業青年（以下簡稱待業青年）就業，並鼓勵事業單位或團體（以下簡稱僱用單位）提供工作機會，藉由就業獎勵讓青年穩定就業，同時協助僱用單位改善人力招募困境。</p> <p>僱用單位每僱用本方案待業青年連續任滿6個月以上者，每僱用1人可申請新臺幣1萬元之僱用獎勵金。</p>	當年度申請	2021年共得補助\$50,000，共5位員工
 投資抵減	公司或有限合夥事業研究發展支出適用投資抵減辦法	中央主管機關為了鼓勵產業自主研發，充實產業軟實力，產創條例提供研發支出投資抵減優惠。	按支出金額百分之十五，抵減當年度應納營利事業所得稅額。	<p>2020年 送交經濟部工業局核定研發經費總金額為\$110,800,658</p> <p>2021年 送交經濟部工業局核定研發經費總金額為\$112,165,803 (兩年度國稅局均尚未核定)</p>

2.1 關於全新光電

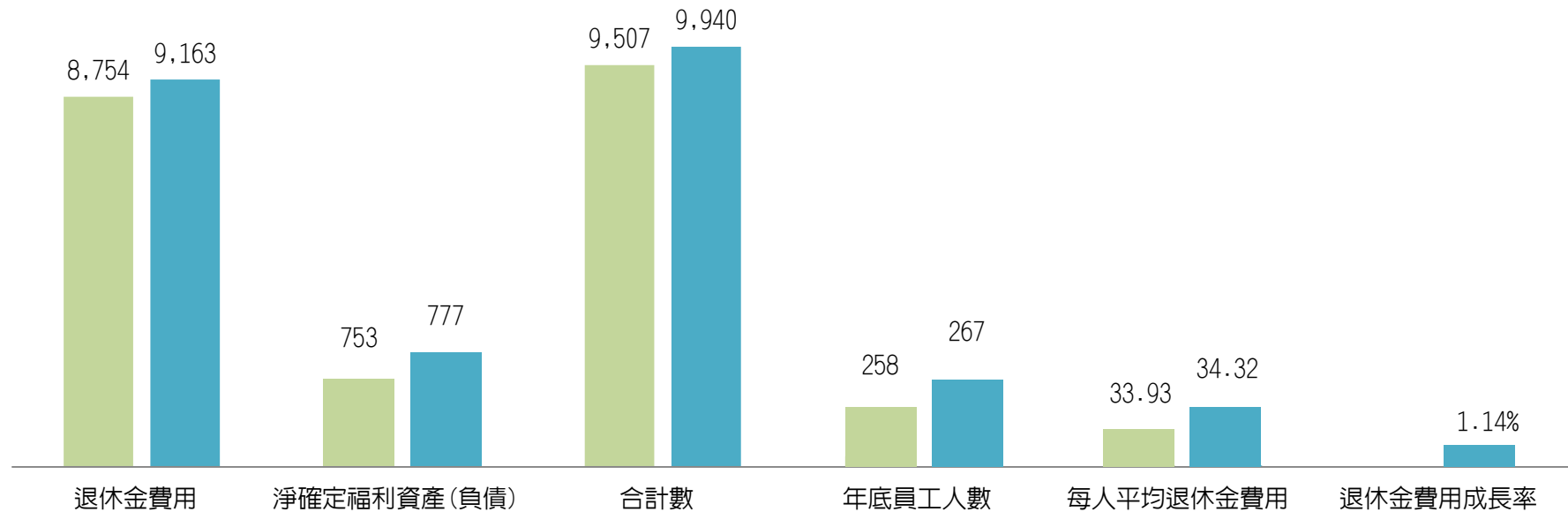
▶ 2.1.5 定義福利計畫義務與其他退休計畫

2015年8月成立「全新光電科技股份有限公司員工持股會」，為謀求本公司員工之福利，幫助同仁達到長期儲蓄、累積財富，以保障未來退休生活之安定，並增進員工對公司之參與感，使員工能夠持有公司股票，共享企業經營成果。

退休金負債與費用(台灣)

(單位:新台幣/仟元)

■ 2020年 ■ 2021年



員工福利費用彙整

2.1 關於全新光電

▶ 2.1.5 定義福利計畫義務與其他退休計畫

舊制

自94年7月1日起，配合政府實施勞工退休金條例（以下簡稱新制），對選擇新制員工，本公司每月確實依規定提繳金額至勞保局退休金專戶。

適用勞工退休金條例退休金制度（勞退新制）規定之員工，本公司按月提繳其工資6%之金額至勞工個人退休金專戶。

新制

本公司根據勞動基準法之相關規定訂定「工作規則」，並成立「勞工退休準備金監督委員會」定期監督退休準備金之提撥狀況及負責退休申請案之審核。

本公司依勞動基準法為外籍員工每月提撥退休準備金，亦委由精算師計算且出具之員工福利精算報告，每月確實依規定提繳金額至勞工退休準備金監督委員會專戶。

適用勞動基準法退休金制度（勞退舊制）之工作年資，其退休金給與標準依勞動基準法第五十五條規定計給。但依勞動基準法第五十四條第一項第二款規定，強制退休之員工，其身心障礙係因執行職務所致者，依前款規定加給百分之二十。

2.2 公司治理

▶ 2.2.1 董事會

良好的公司治理是董事會與管理階層，以符合公司與全體股東最大利益的方式達成營運目標，公司已設置董事會、薪酬委員會及審計委員會，協助公司管理運作，以及提供有效的監督機制，以激勵公司善用資源、提升效率，進而提升競爭力，促進全民之社會福祉。

2.2.1.1 董事會職責

本公司董事會秉持對股東忠實及注意義務，履行選擇及監督經理人、監督公司之營運結果、面臨之風險、審閱公司之管理決策及營運計畫、財務目標、確保公司遵循相關法規、訂定有效及適當之內部控制制度、建立與維持公司形象及善盡社會責任、選任會計師及規劃公司未來發展方向等主要任務，以達到增加公司價值及增進股東利益。公司董事秉持高度自律，對董事會所列議案，如涉有董事本身利害關係致損及公司利益之虞時，應自行迴避，不得加入討論及表決，亦不得代其他董事行使表決權。

本公司為提升本公司董事會功能及加強董事會運作效率，於2019年6月12日董事會通過『董事會績效評估辦法』，內部董事會績效評估每年執行一次，於次一年度第一季結束前完成，外部績效評估應至少每三年由外部專業獨立機構或外部專家學者團隊執行評估一次。

2.2 公司治理

▶ 2.2.1 董事會

2021年董事會開會6次，董事平均出席率95%，董事會出席率情形如下表。

董事會出席率		
職稱及姓名	多元背景說明	董事會出席率
董事長-陳建良	國立政治大學經營管理碩士。 本公司創辦人之子，於民國2011年起擔任本公司董事，民國2020年接任董事長乙職，具備公司治理、商務、市場行銷及產業科技能力 現任太極能源科技(股)董事。	100%
董事-黃朝興	國立臺灣大學電機工程學博士。 於民國2004年起擔任本公司總經理，專精於半導體及光電產業，具備公司治理、商務、市場行銷及產業科技能力，年資已逾20年。	100%
董事-陳懋常	本公司創辦人，專注於產業之經營與策略管理超過40年，具備公司治理、商務、市場行銷及產業科技能力。 現任中衛聯合開發(股)董事長。	100%
董事-賴尤秀敏	瑞士商學院EMBA，曾任曼都國際(股)財務長，具財務及會計專業已逾40年，實務經驗豐富。	50%
董事-上金投資(股) 代表人張証量	本公司第七屆監察人，兼任多家公司董事，具備公司治理、商務、市場行銷及產業科技能力。	100%
董事-潤泰投資(股) 代表人葉盛茂	海洋大學法學碩士。 曾任法務部調查局局長。	100%

2.2 公司治理

▶ 2.2.1 董事會

董事會出席率(續)

職稱及姓名	多元背景說明	董事會出席率
董事-潤泰投資(股) 代表人吳俊逸	國立臺灣大學電機工程學碩士。 現任麥克思智慧資本遠東(股)董事長兼總經理，熟稔半導體產業。	100%
董事-潤泰投資(股) 代表人石志勳	為本公司第四-七屆監察人，具備公司治理、商務、市場行銷及產業科技能力。	100%
獨立董事-黃滿生	東吳大學企業管理系。 曾任高雄銀行總經理及土地銀行個人金融部經理及區域中心專門委員兼主任。具財務、會計專業及實務經驗逾30年，管理實務經驗豐富，借重其專才以提升董事會公司治理管理品質及審計委員會監督功能。台灣蠟品(股)獨立董事。	100%
獨立董事-林浩雄	國立臺灣大學博士。 現任國立臺灣大學電機資訊學院電子工程學研究所、光電工程學研究所、電機工程學系教授。具產業科技能力已逾30年，借重其專才以提升董事會公司治理管理品質及審計委員會監督功能。	100%
獨立董事-王家祥	國立政治大學EMBA碩士。 現任國富浩華聯合會計師事務所合夥人。具財務、會計專業及實務經驗，管理實務經驗豐富，借重其專才以提升董事會公司治理管理品質及審計委員會監督功能。太極能源科技(股)獨立董事。	100%

2.2 公司治理

▶ 2.2.1 董事會

2021年治理單位成員年齡分布如下表。

治理單位成員年齡分布							
治理單位成員	<30歲 (不含30歲)		30-50歲		>50歲 (不含50歲)		合計
	男性	女性	男性	女性	男性	女性	
治理單位成員人數	0	0	4	0	6	1	11
百分比(按性別區分)	0%	0%	36%	0%	55%	9%	
百分比(按年齡區分)	0%		36%		64%		

2.2 公司治理

2.2.1 董事會

2.2.1.3 董事進修

董事會成員朝向多元化發展，董事會成員應普遍具備執行職務所必須之知識、技能及素養、其整體應具備之能力包含：營運判斷能力、會計及財務分析能力、經營管理能力、危機處理能力、產業知識、國際市場觀、領導能力及決策能力…等。

董事執行職務應遵行相關法令並善盡其職責，熟諳相關專業知識及法令，本公司鼓勵董事持續進修，如下表。



2021年董事進修課程說明

職稱及姓名	課程名稱	總時數
董事長- 陳建良	國際經濟情勢與中國政經變化，台商的因應	9
	公司重大消(訊)息揭露與董監責任	
	資料給或不給？論董事資訊權	
董事- 黃朝興	運用ESG提升企業策略能力與永續金融趨勢因應	6
董事- 陳懋常	最新「公司治理3.0-永續發展藍圖」財報自編議題與因應實務	6
	第十三屆臺北公司治理論壇	
董事- 賴尤秀敏	企業配合會計師查核實務：查核財務報導對「舞弊」之責任	6
	最新「公司治理3.0-永續發展藍圖」財報自編議題與因應實務	
董事- 上金投資(股) 代表人張証量	第十三屆臺北公司治理論壇	6
	企業財務資訊之解析及決策運用	

2.2 公司治理

▶ 2.2.1 董事會

2021年董事進修課程說明(續)		
職稱及姓名	課程名稱	總時數
董事- 潤泰投資(股) 代表人吳俊逸	晶圓代工與先進封裝技術供應鏈商機	3
董事- 潤泰投資(股) 代表人石志勳	企業「投資」與「併購」之法遵稽核實務	6
獨立董事- 黃滿生	董事會實務案例—模擬演練	6
	2021年董事會股東會應注意事項	
獨立董事- 林浩雄	敵意併購、經營權爭奪案例分析及公司反制措施	9
	如何將D & O發揮保護董監的最大價值？	
	董監們應瞭解的一門課：全球風險認知	
獨立董事- 王家祥	國際經濟情勢與中國政經變化，台商的因應	6
	公司重大消(訊)息揭露與董監責任	

▶ 2.2.2 薪資報酬委員會

為強化公司治理，並健全公司董事及經理人薪資報酬制度，爰依據「股票上市或於證券商營業處所買賣公司薪資報酬委員會設置及行使職權辦法」第三條規定，訂定全新光電科技股份有限公司薪資報酬委員會組織規程。

薪資報酬委員會成員應以善良管理人之注意，忠實履行下列職權，並將所提建議提交董事會討論：

1. 定期檢討董事及經理人績效評估與薪資報酬之政策、制度、標準與結構。
2. 定期評估並訂定董事及經理人之薪資報酬。

前項所稱之薪資報酬，包括現金報酬、認股權、分紅入股、退休福利或離職給付、各項津貼及其他具有實質獎勵之措施；其範疇應與公開發行公司年報應行記載事項準則中有關董事及經理人酬金一致。

2021年共召開2次薪酬委員會議，全體委員出席率皆為100%，如下表。

全新光電2021年薪資報酬委員會運作情形				
職稱	姓名	實際出席次數	委託出席次數	實際出席率%
召集人	林浩雄	2	0	100%
委員	王家祥	2	0	100%
委員	謝明凱	2	0	100%

2.2 公司治理

▶ 2.2.3 審計委員會

本公司審計委員會於2017年6月8日設置，由三位獨立董事組成，審計委員會旨在協助董事會，履行其監督公司執行有關會計、稽核、財務報導流程及財務控制上的品質和誠信度。

審計委員會評估公司內部控制系統的政策和程序(包括財務、營運、風險管理、資訊安全、外包、法令遵循等控制措施)的有效性，並審查了公司稽核部門和簽證會計師，以及管理層的定期報告，包括風險管理與法令遵循。參考2013年The Committee of Sponsoring Organizations of the Treadway Commission (COSO)發布之內部控制制度-內部控制的整合性架構 (Internal Control - Integrated Framework)，審計委員會認為公司的風險管理和內部控制系統是有效的，公司已採用必要的控制機制來監督並糾正違規行為。

2021年共召開4次審計委員會議，全體委員出席率皆為100%如下。



2.2 公司治理

▶ 2.2.4 董事會評鑑

本公司於2019年6月12日董事會通過『董事會績效評估辦法』，內部董事會績效評估每年執行一次，於次一年度第一季結束前完成，外部績效評估應至少每三年由外部專業獨立機構或外部專家學者團隊執行評估一次。本公司已於2022年第一季完成2021年度董事會績效評估。

2021年度董事會績效評估				
評估週期	評估期間	評估範圍	評估方式與內容	評估結果
每年一次	2021年1月1日 至 2021年12月31日	董事會	董事會：內部自評 評估內容： 對公司營運之參與程度、提升董事會決策品質、董事會組成與結構、董事之選任及持續進修、內部控制	董事皆給予肯定之評價
		各別董事成員	董事成員：自評 評估內容： 公司目標與任務之掌握、董事職責認知、對公司營運之參與程度、內部關係經營與溝通、董事之專業及持續進修、內部控制	董事皆給予肯定之評價
		功能性委員會	委員成員：自評 評估內容： 對公司營運之參與程度、功能性委員會職責認知、提昇功能性委員會決策品質、功能性委員會組成及成員選任、內部控制	審計委員及薪酬委員 皆給予肯定之評價

2.3 誠信經營

企業經營首重誠信，全新光電秉持「創新、卓越、分享、團隊、誠信」之經營理念，禁止任何不誠信行為，以達到永續經營的目標。

全新光電本於廉潔、透明及負責之經營理念，制定以誠信為基礎之政策，經董事會通過，訂定本公司「誠信經營守則」，規範本公司人員於執行業務時，應防範不誠信行為，並要求董事與高階管理階層簽署「遵循誠信經營政策聲明書」且提供檢舉之管道與處理程序，建立良好之公司治理與風險控管機制，以創造永續發展之經營環境。



▶ 2.3.1 專責/兼職單位

2.3.1 專責/兼職單位

總經理室為負責單位，主要職掌如下：

1. 經營策略管理。
2. 公關：媒體與投資人關係、企業形象的建立。
3. 總經理交辦事項之推動與執行成果追蹤。
4. 法律相關事務。

公司董事、經理人、全體受僱人及所有受任合作廠商均應遵守誠信經營政策及各種業務規範。



經營策略管理

總經理交辦事項之推動與執行成果追蹤

公關：媒體與投資人關係、企業形象的建立

法律相關事務

2.3 誠信經營

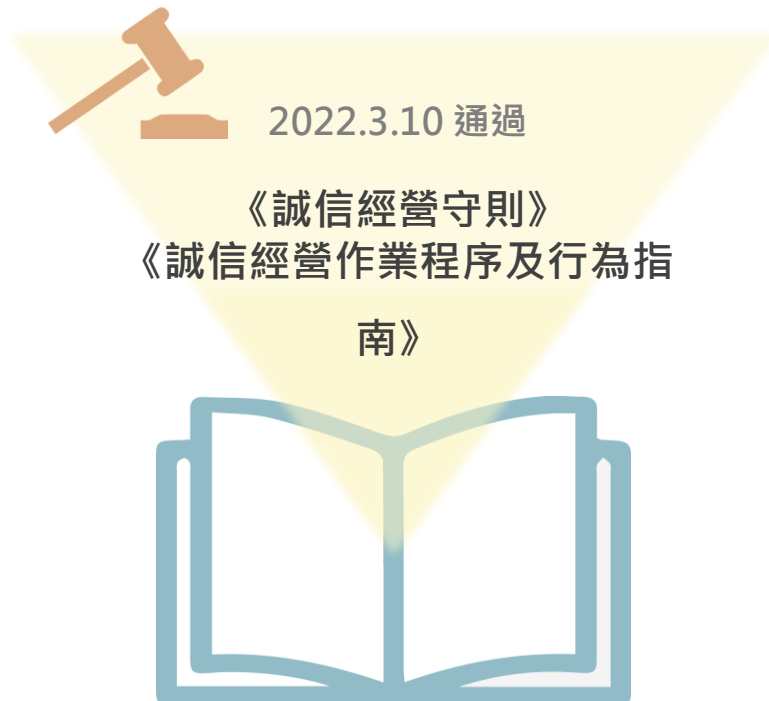
▶ 2.3.2 誠信經營守則

▶ 2.3.3 員工行為準則

2.3.2 誠信經營守則

全新光電於2022年3月10日董事會通過「誠信經營守則」及「誠信經營作業程序及行為指南」，專責單位負責誠信經營政策與防範方案之制定及監督執行，定期（至少一年一次）向董事會報告。

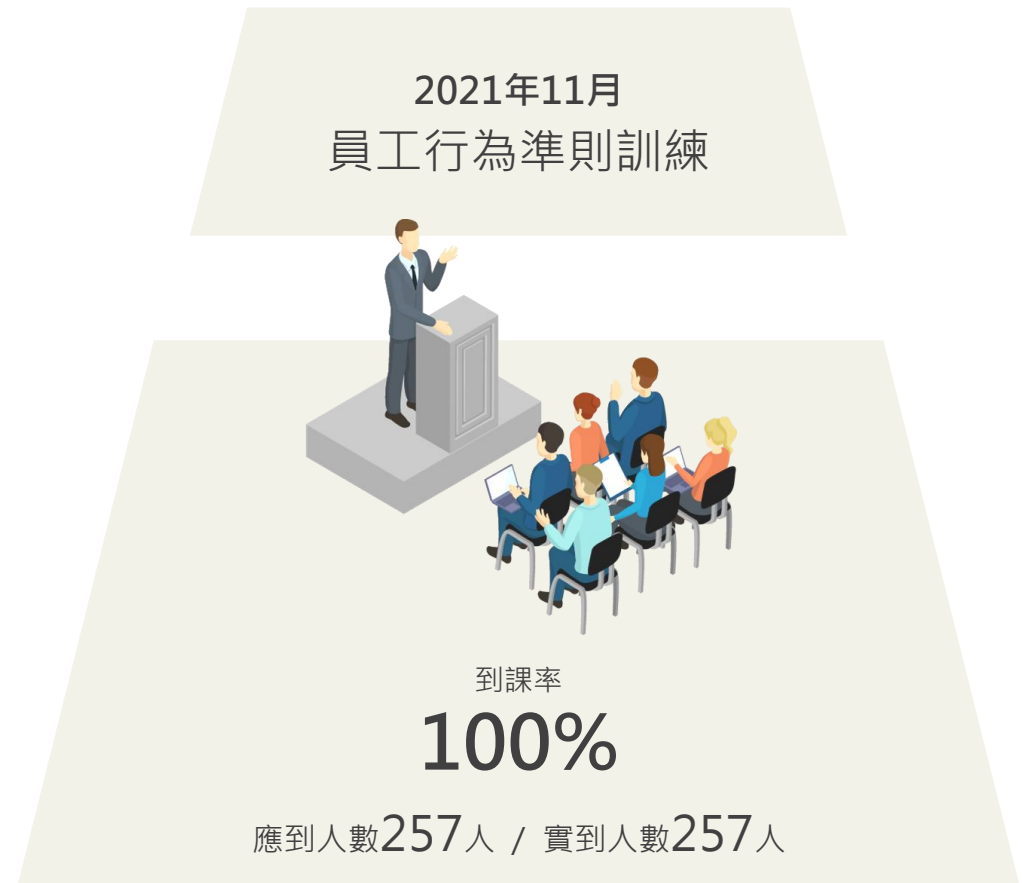
本公司將依規定每年舉辦一次內部宣導，安排董事長、總經理或高階管理階層，向董事、受僱人及受任人傳達誠信之重要性，並將誠信經營納入員工績效考核與人力資源政策中，設立明確有效之獎懲及申訴制度。



2.3.3 員工行為準則

員工行為準則之訂定依據公開發行公司建立內部控制制度處理準則，第六條規定辦理。適用對象包含本公司全體人員。

2021年11月辦理員工行為準則教育訓練，到課率100%（應到人數257人 / 實到人數257人）。



2.4 風險評估與管理

關於企業風險管理，本公司依據各風險類型，由各權責單位進行持續關注與發展各項因應對策，氣候變遷風險因應如下表：

氣候變遷風險與機會之因應			
類別	來源	潛在衝擊說明	因應對策
轉型風險	碳稅	本公司2021年度溫室氣體排放總量約1.5萬噸，目前並非政府第一波徵收碳費及總量管制措施的重點對象。	持續關注"氣候變遷因應法"與政府有關碳費與溫室氣體總量管制對於公司可能之衝擊與影響，滾動式調整公司因應策略。
	再生能源	目前公司尚未接受收到客戶任何關於使用再生能源方面之期望或要求(e.g., RE100)，且目前國內再生能源市場供不應求，價格也遠高於工業用電電價。	持續評估再生能源(綠電)市場供給與價格變化、向工業局反映企業綠電採購需求，以因應國內「氣候變遷因應法」規範之碳費與歐盟碳關稅對於公司營運之衝擊與影響。
實體風險	缺水/缺電	氣候變遷導致台灣旱澇加劇，旱災造成缺水、氣溫上升導致全台用電量增加、備載容量不足有跳電/停電之風險。	針對缺水缺電情境，公司依據營運持續管理作業程序書擬定各項準備與因應措施。
	淹水	氣候變遷導致台灣旱澇加劇，暴雨可能造成廠區淹水或周邊道路交通中斷; 進而造成公司營運中斷之風險情境。	針對廠區各項天災之風險，已於2020年度委託外部顧問公司進行模擬研究，顯示淹水風險不高。
機會	提升企業聲譽	利害關係人關切企業潛在的氣候風險與機會，透過永續報告資訊揭露，有助提升公司形象。	委託顧問依據國際通用準則(GRI)編制2020年度永續報告書，廣 續依據(GRI/SASB/TCFD)與主管機關規範，編制各年度永續報告 並評估報告書內容由第三方進行查證/確信。
	提升營運持續韌性	透過評估各項可能衝擊、制定對應的復原計畫，有助於公司降低營運風險與提升供應鏈之韌性。	依據營運持續管理作業程序書擬定各項準備與因應措施，針對各項復原計畫進行定期審核與檢視。

2.4 風險評估與管理

關於財務風險、公司營運中斷等風險之因應與對策如下：

企業風險關注重點與管理對策		
風險項目/ 類別	關注重點	管理對策
利率變動 風險	利率變動對本公司損益之影響	本公司之短期及長期借款，係屬浮動利率之債務，故市場利率變動將使短期及長期借款之有效利率隨之變動，未來將以自有資金為主，以降低財務成本與負債比率。
匯率變動 風險	本公司產品均採美元報價，收款以美元為主；其主要原料係向國外進口，進出口之原物料大多以美元付款，故新台幣兌換美金之匯率變動對本公司之營收及獲利有相當之影響。	<p>1.購料及銷售皆以國外為主</p> <p>本公司主要之進銷貨係以美金為計價單位，公平價值將隨市場匯率波動而改變，雖本公司持有之外幣資產大於外幣負債，但因本公司之外幣資產皆為一年內到期週轉速度快，故經評估不致產生重大之市場風險。</p> <p>2.其他措施</p> <p>A.隨時蒐集相關匯率變化資訊，充分掌握波動趨勢，適時進行避險事宜。</p> <p>B.業務部門在產品報價時盡量採統一幣別並加入匯率變動之考量因素，適時反應成本來調整售價。</p>
公司營運 中斷	針對可能造成公司營運中斷的危害事件，如：天然災害(颱風、地震、洪水、傳染病)、操作意外事故與關鍵設備故障(火災爆炸、化學品洩漏、水電供應中斷與資訊系統軟硬體失效)與各種外部突發事件(供應商原物料供應中斷、匯率變動與通貨膨脹、居民抗議或員工罷工等)	依據M00124營運持續管理作業程序書，由權責部門成立營運風險管理工作小組，針對左列關切事件進行營運衝擊分析 (Business Impact Analysis) 與災難復原計劃 (Disaster Recovery /Contingency Plan, DRP) ；定期測試與審查營運衝擊復原計劃的有效性。

2.4 風險評估與管理

企業風險關注重點與管理對策(續)

風險項目/ 類別	關注重點	管理對策
環安衛消 守規	公司產品製程屬高污染、使用各項列管化學物質，各主管機關高度關切/頻繁查核，須遵守相關規範/制定各項計畫/取得運作許可。	依據國內法規應取得各項設置與操作許可、設置專責人員、辦理教育訓練、依法定計畫辦理各項檢測、紀錄與申報；並依據管理系統(ISO-14001/45001)架構建立相關作業程序書，辦理各項內外部稽核與持續改善。
內控	<ol style="list-style-type: none"> 1.內部控制制度之訂定是否符合法令規定 2.內部控制制度是否依實際作業流程訂定或更新 3.內部控制制度是否有效執行 	稽核室於執行稽核作業時，據以評估公司之內部控制制度作業情形，以衡量現行政策、程序之有效性及遵循程度與其對各項營運活動之影響，以確保公司內部控制制度得以持續有效實施。
資安	<ol style="list-style-type: none"> 1.資安事件造成伺服器損毀，或間接影響資訊系統失效等情況。 2.員工除能判別資安陷阱，並主動通報任何可疑的資安活動。 	<ol style="list-style-type: none"> 1.公司資訊防禦架構依據「資訊安全事件緊急應變作業計畫及處理程序」辦理，定期檢視【資安架構】的缺失及改善建議，因應資通安全事件之通報及應變。 2.透過資安宣導加強員工的資安意識，避免日新月異的社交攻擊與外部駭客入侵。
技術研發/ 產品開發	<ol style="list-style-type: none"> 1.新產品開發，產品創新性降低，未符合市場性和商業需求，導致新產品開發時程遞延，未能及時推出產品 2.串聯產官學研發技術合作，降低新技術開發風險，新材料、新設備導入風險，與研發人員開發負擔 	<ol style="list-style-type: none"> 1. 定期檢視新產品開發專案，時程，供應鏈(材料、設備)等，並優化開發流程 2. 積極參與產學合作，制定開發藍圖，完善開發計畫，確保開發資源有效利用，將對的技術產品導入到合適的市場終端應用

03 永續營運

- 3.1 環境法規遵循
- 3.2 氣候變遷與節能減碳
- 3.3 化學品管理
- 3.4 永續生產



公司永續營運政策、權責部門、行動計畫與成果，說明陳述如下表

永續經營	
管理目的	以遵循並符合環保及其他利害相關者之要求與期望，達到零違反法規之情形。並具以降低風險及推動節能減廢、溫室氣體減量、減少用水或廢棄物減量等相關措施以追求永續發展為目標。
政策	<p>本公司永續營運依環安衛政策於安委會暨管理審查會進行討論編修，並由總經理核准並公告於公司網站上，為降低對環境之衝擊、兼顧職業安全衛生並善盡企業社會責任，本公司承諾如下：</p> <ol style="list-style-type: none"> 1. 遵循並符合國內環保、安全衛生法規及其他相關要求，提供安全衛生之工作環境。 2. 杜絕可預見的災害與環境保護是全體同仁的直接責任與承諾，各級主管督導並落實日常環境安全衛生管理。 3. 持續改善以消除危害、降低風險、預防污染與職業傷病發生，並推動節能減廢與風險管理等相關措施。 4. 透過管理系統運作，定期審查與監督環安衛運作績效之提昇，落實環保與安全衛生。 5. 執行節能減碳、溫室氣體減量、減少用水或廢棄物減量，並以追求永續發展為目標，為綠色供應鏈盡一份力。 6. 向員工、客戶、供應商、承攬商等利害相關者傳達、溝通及諮商環安衛議題，確保上述利害關係人有時間及資源參與管理系統之活動。
權責單位	由環保課與職安課擔任推動永續發展協調單位，並由總經理室、人資行政處、財務處、資材處、設施處、行銷處、品保處、資訊處等相關單位主管組成永續(ESG)工作小組進行環境保護、社會責任與公司治理相關工作之推動。



永續經營(續)

行動計畫

定期執行法規查核(每季)、環境考量面內部稽核(每年)，以確保適法性及環境保護無虞。

取得相關環保許可/變更/展延。(空污、水污染、廢棄物、毒性及關注性化學物質)。

定期執行環保檢測及申報。(空污每年、廢水每半年、廢棄物每年、噪音每半年)。

環保教育訓練。(含新進同仁訓練、在職複訓、案例宣導)

廢(污)水放流水水量計測設備校正(每年)

定期廢棄物貯存區檢查(每季)。

廢棄物廠商管理(遴選、合約、申報、現場查核、稽核)。

依據管理系統進行危害鑑別與風險評估及環境考量面，針對重大風險及重大環境考量面，每年設定目標及方案管理進行改善與控管。

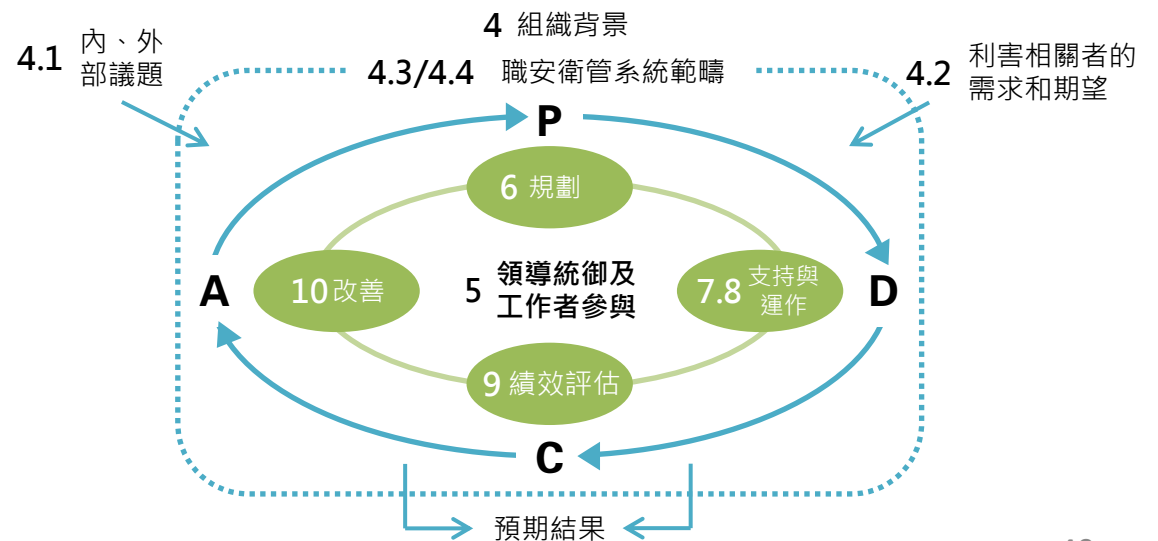
每季由董事長親自出席安委會暨管理審查會(勞工代表佔1/3)參與各項環保/職安議題討論及審核。

成果

2021年未發生環境相關違規事件

於2002年導入環境管理系統(ISO14001)認證，由於ISO 14001於2015年轉版，2020年取得轉版。

2012年起進行溫室氣體排放量查證(ISO-14064-1)，每年重新辦理驗證及查證。(各類證書參見全新光電公司網頁/環安衛專區)。



3.1 環境法規遵循

本公司對於當前環保相關法規及其他相關之要求甚為關注，故定期進行環保法規之搜集鑑別、建立維護、適時更新與查核，查核法規之相關性並有相對應之作為以符合法規要求。環保課定期蒐集應遵守義務及每季定期蒐集環保相關法規資訊，資訊取得來源包括：環保署、經濟部工業局等相關網站、機關公文、研討會資料、平鎮工業區服務中心及其他利害相關者等，查核內容透過「法規雲」軟體內進行管理，先進行適用性評估並由軟體直接彙整為「相關(適用)法規清單一覽表」，再進行法條適用性鑑別與評估，並將評估結果並由軟體直接彙整為「符合性判別法規一覽表」。環保課不定期以書面、會議或電子郵件方式將蒐集所得法令或公文通報給各權責單位知悉或公司同仁週知。環保課經評估後若發現不符合事項時，應登錄「環安衛異常處理單 (FORM M0115-01)」、列入法規雲軟體「追蹤改善項目」中追蹤或依「環安衛目標、方案管理程序書 (M0091)」進行改善。

遵循各項環保法規及利害相關者之要求與期望，工廠取得「固定污染源操作許可證」、「水污染防治措施計畫及水污染防治許可證」、「廢棄物清理計畫書」等環保許可證，公司環境管理除依環保許可證內容運作亦訂定「空氣污染防制程序書M0076」、「水污染防治程序書M0075」、「廢棄物清理程序書M0079」、「溫室氣體管理程序書M0124」等進行管控，包含採樣檢測定期申報、防治設備管理及維護、操作紀錄、廢棄物清運處理等。

法規以外，源自客戶或員工等利害關係者之要求與期望，由各對應單位透過內外溝通管道傳達環安單位，由環安單位彙整於每季安委會中提報，經會議

諮商討論後，決定哪些部份之要求與期望成為公司應遵守義務，留下文件化資訊。每年依據公司經營計劃程序(M0102)、年報與友廠永續報告書，彙整公司內外部環安衛相關議題。2021年彙整公司內外部環安衛相關議題包含：全球氣候變遷/溫室氣體排放量盤查、環境管理系統、能源電力耗用國內缺電與限電、水資源與缺水、工業區土壤地下水有污染、鄰近居民檢舉空污排放與異味、環保法規遵循/適法性、危害物質管理、綠色產品、綠色工廠與潔淨製程、供應商評估與綠色採購、教育訓練與人員資格能耐。均有評估機會及風險進而規畫對應行動。

每年定期重新評估法規與利害相關者其他要求之應遵守義務守規性。2019~2021年接受環保機關各項稽查，無違反環保法規或相關裁罰之情事。



法規雲

法規鑑別及查核自動化軟體

3.2 氣候變遷與節能減碳

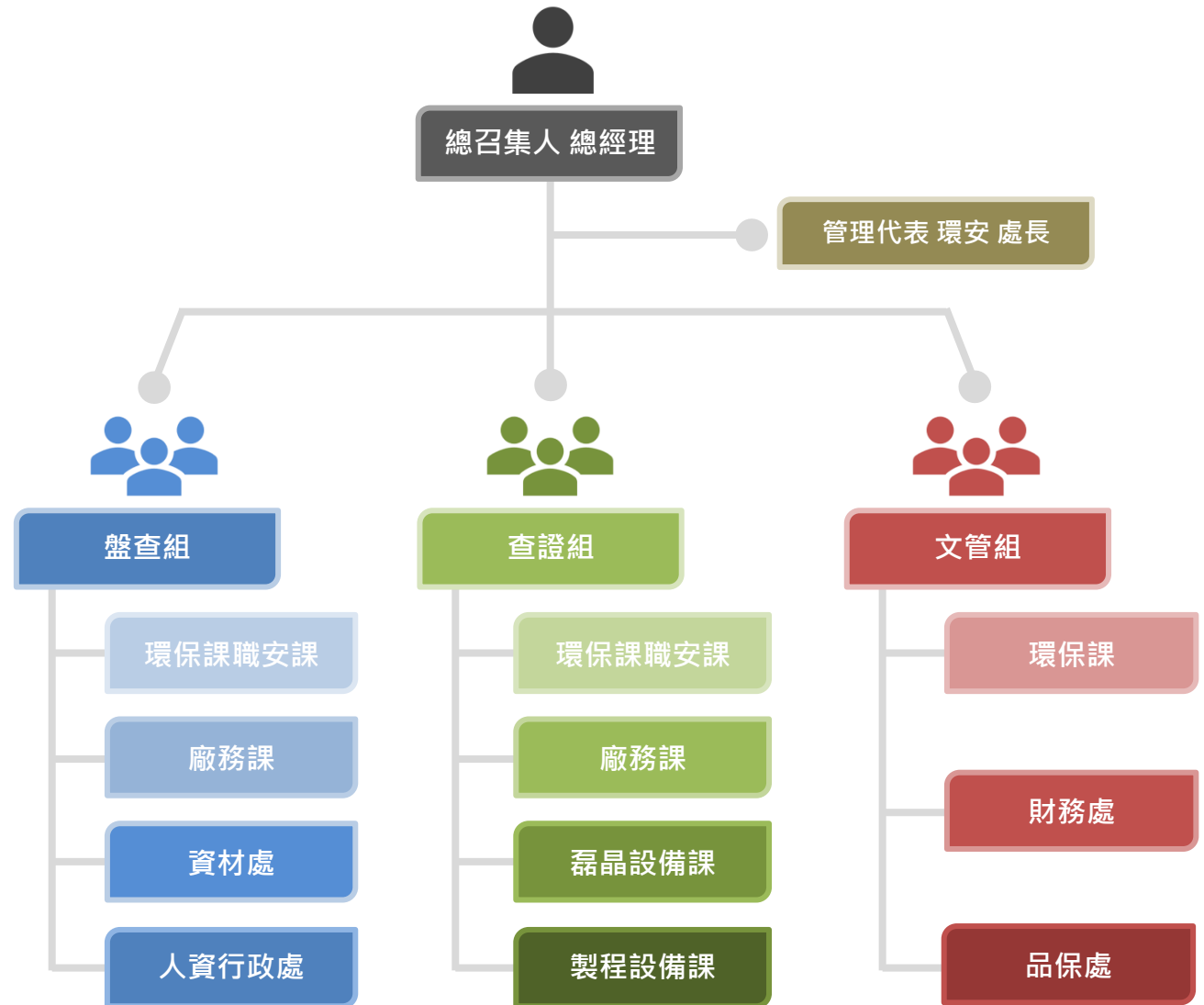
為因應全球氣候變遷，本公司制定氣候變遷與節能減碳之管理方針如下表。另為有效進行溫室氣體盤查與管理，符合相關性、一致性、完整性、準確性與透明度等原則，建立溫室氣體盤查推動小組，組織架構如下圖。

本公司氣候變遷與節能減碳之管理方針	
政策承諾	每年訂定減量目標，由最高管理階層代表-總經理於每年環境安全衛生委員會建立項目，並且每季於環境安全衛生委員會檢討執行方式及進度確認。目標訂定方式依據「環安衛目標、方案管理程序書M0091」規定辦理。
目標	短期：持續推動節能減廢平均年節約率達1%(108年~113年)。
權責單位	溫室氣體推動小組。
資源投入	建立溫室氣體推動小組，並依據程序書「溫室氣體管理程序書M0124」權責分配，以落實溫室氣體盤查政策及順利推展溫室氣體盤查相關工作。
行動計畫	<ol style="list-style-type: none"> (1) 空污突發事故應變演練(每年) (2) 空污採樣設備維護檢查(每年或檢測前) (3) 定期空污設備檢查(每週) (4) 提升廠內能源使用效率：汰換老舊UPS CO₂、空調箱送風調降量
有效性評估	<ol style="list-style-type: none"> (1) 2021年未違反空氣品質相關法規 (2) 2021年提升廠內能源使用效率312,699 kWh，共減少156公噸CO₂之溫室氣體排放量

3.2 氣候變遷與節能減碳

溫室氣體盤查推動小組成員與職責說明如下：

- 總召集人：核准溫室氣體管理政策聲明、盤查報告。
- 管理代表：統籌ISO 14064系統推行與維護。核准基準年、營運邊界、盤查程序、查證計畫、盤查清冊、盤查報告。
- 盤查組：規劃並執行溫室氣體盤查作業。設定基準年、鑑別排放源、彙整活動數據、蒐集排放係數、管理數據不確定性、編輯盤查清冊、撰寫盤查報告、存查盤查紀錄。
- 查證組：規劃並執行溫室氣體查證作業。規劃查證計畫、發布查證通知、執行內部查證、配合外部查證、提出不符合或建議事項、追蹤不符合事項改善成果。
- 文管組：發布或修訂文件、存查活動數據紀錄、申報或登錄溫室氣體盤查結果。

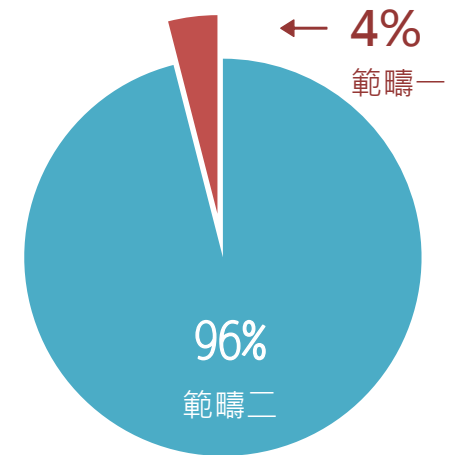
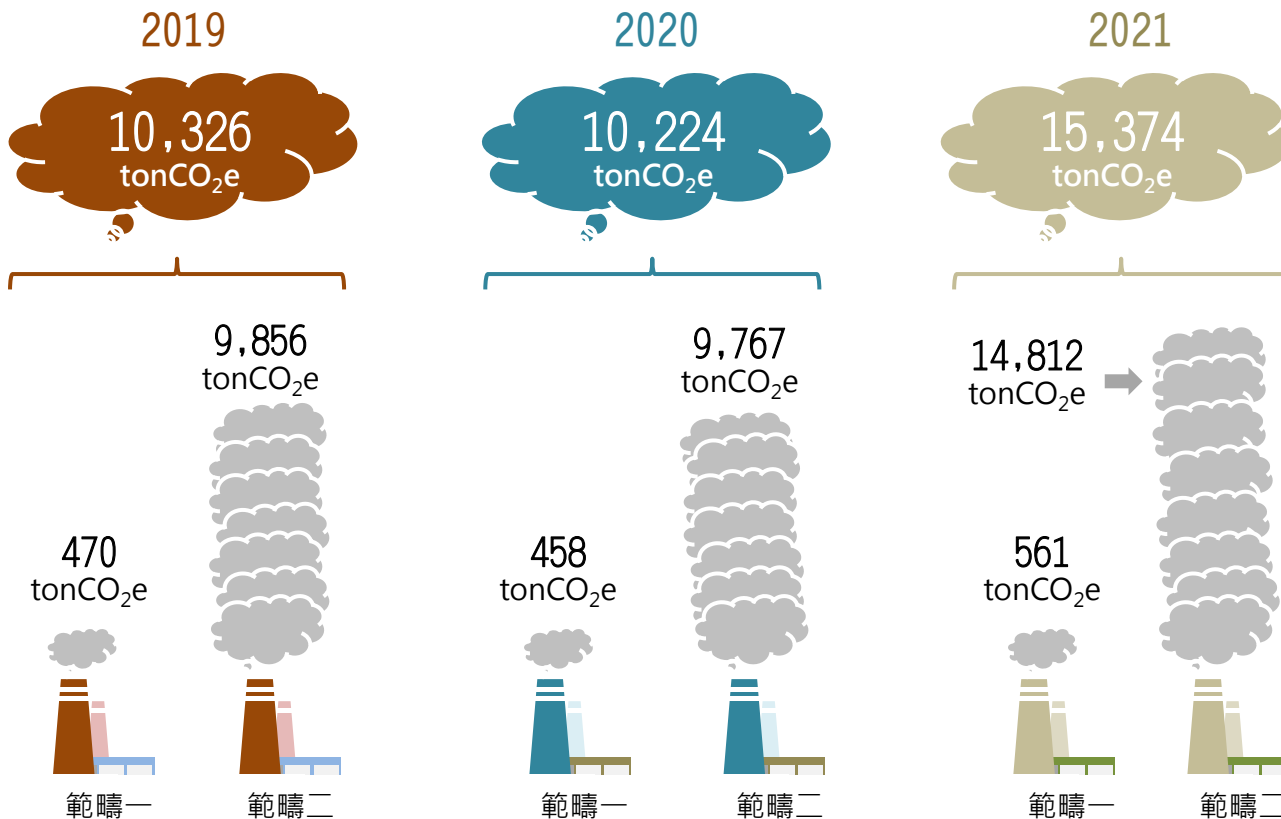


3.2 氣候變遷與節能減碳

▶ 3.2.1 溫室氣體排放與空氣品質

3.2.1.1 溫室氣體盤查

全新光電自2012年起，依照ISO14064與行政院環境保護署溫室氣體查驗指引，建立溫室氣體盤查標準機制，如下所示，每年定期盤查全公司各廠區之溫室氣體排放量，並通過第三方驗證公司查證，盤查內容、結果均製作「溫室氣體盤查報告書」。公司以組織營運控制做為盤查邊界，自2021年起範疇包含所有廠區（平鎮廠、平鎮二廠）之管理製程與設施直接與能源間接排放源進行鑑別，盤查涵蓋之溫室氣體種類為：二氧化碳(CO₂)、甲烷(CH₄)、氧化亞氮(N₂O)、氫氟碳化物(HFCs)、全氟碳化物(PFCs)。盤查結果溫室氣體排放量95%以上集中在電力產生之CO₂，數據品質之精確度等級為「好」。



佔報告年排放量佔比 (%)

註：

1. 使用的標準為依據ISO 14064-1：2006標準。
2. 電力碳排放係數引用能源局最新公告值，2020年0.509 kgCO₂e/kWh、2021年0.502 kgCO₂e/kWh、2022年0.509 kgCO₂e/kWh
3. 2021年比基準年(2012年)(每m²-wafer)降低45.8%
4. 2021年比前一年度(2020年, 每m²-wafer)因進行節電方案降低20.9%

3.2 氣候變遷與節能減碳

▶ 3.2.1 溫室氣體排放與空氣品質

平鎮廠及平鎮二廠溫室氣體排放量

廠別/年度	2019年		2020年		2021年	
	範疇一	範疇二	範疇一	範疇二	範疇一	範疇二
平鎮廠(ton CO ₂ e/年)	470	9,856	458	9,767	533	10,437
平鎮二廠(ton CO ₂ e/年)	-	-	-	-	28	4,375
晶圓面積m ²	4,746.03		6,122.68		8,760.99	
單位晶圓溫排量 公噸CO ₂ e/m ² ·年	2.18		1.67		1.75	

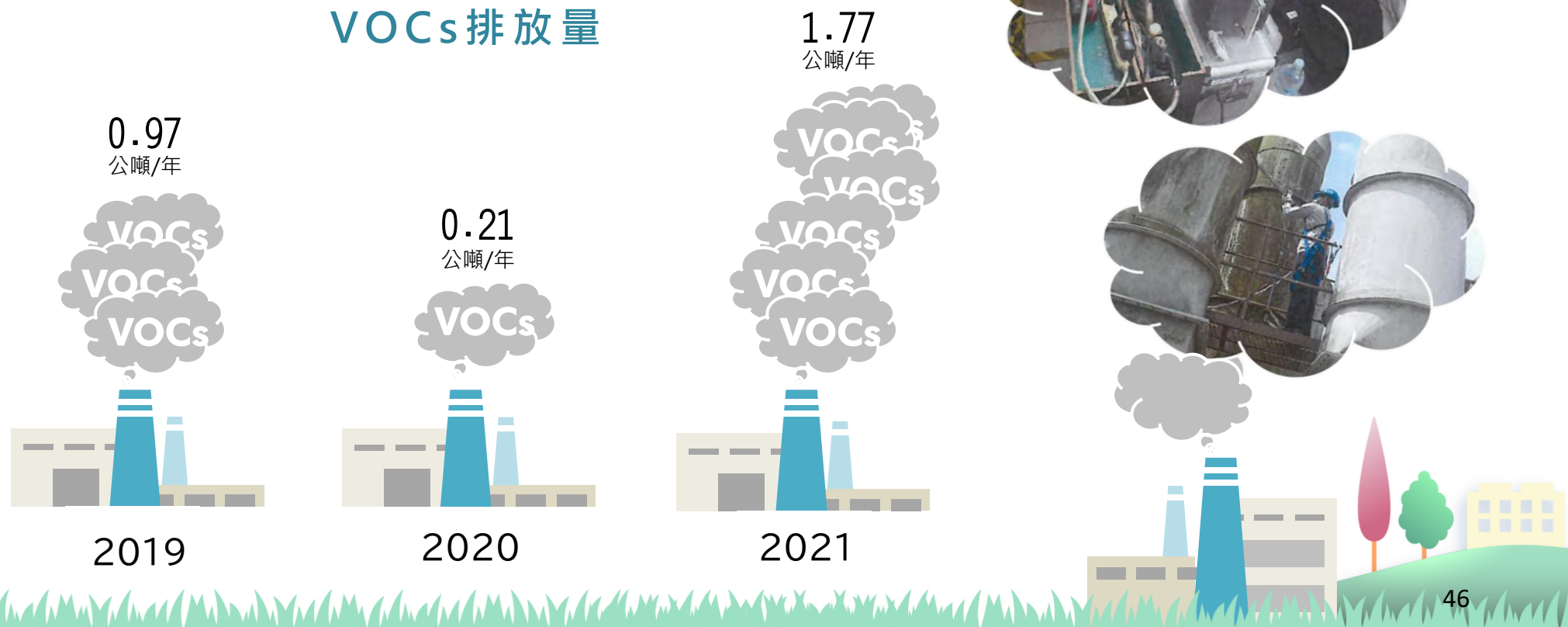


3.2 氣候變遷與節能減碳

▶ 3.2.1 溫室氣體排放與空氣品質

3.2.1.2 空氣汙染排放現況

為防制空氣汙染、降低空氣汙染對環境之衝擊，以維護室內空氣品質與同仁健康，且符合空氣汙染防治法。本公司領有固定汙染源操作許可證，均依據許可內容執行每日抄表、內部每週稽核與每季申報運作紀錄、每年安排定期檢測與歲修、採樣設施之檢查及維護保養、每年針對廠內貯存HCl及氨水進行空氣汙染突發事故演練。廠內無產生SO_x、NO_x、持久性有機汙染物（POP）、有害空氣汙染物（HAPs）等廢氣，且全廠並未使用臭氧層破壞物質（ODS），VOCs排放量遠低於20公噸，如下所示。2021年VOCs排放量上升的原因為產能擴充，VOCs使用量隨之提升造成。



3.2 氣候變遷與節能減碳

▶ 3.2.1 溫室氣體排放與空氣品質

鑒於產品製程造成的環境污染衝擊與能資源耗用，公司能源管理方針如右表。持續推動節能減廢、溫室氣體減量、減少用水或廢棄物減量等相關措施以追求永續發展為目標。

能源管理方針	
政策或承諾	依據能源管理法等法規及應遵守義務，訂定年度能源管理目標，由最高管理階層代表-總經理於每年環境安全衛生委員會建立項目，並且每季於環境安全衛生委員會檢討執行方式及進度確認。目標訂定方式依據「環安衛目標、方案管理程序書M0091」規定辦理。
目標	短期：持續推動節能減廢平均年節約率達1%(108年~113年)
權責單位	設施處廠務課為專責單位負責擔任能源管理人員及規劃管理執行能源管理相關作業
資源投入	建立環安衛組織，並依據程序書「環安衛組織及權責管理程序書M0094」責任分配，以落實環安衛政策及順利推展環安衛相關工作。
行動計畫	提升廠內能源使用效率：汰換老舊UPS CO2、空調箱送風調降量
有效性評估	2021年提升廠內能源使用效率312,699 kWh，共減少156公噸CO2之溫室氣體排放量



3.2 氣候變遷與節能減碳

▶ 3.2.2 能源管理

3.2.2.1 能源使用情形

全新光電主要外購使用能源為電力，如下表，平鎮廠及平鎮二廠2021年能源使用量為106,247.45 GJ，能源密度為12.13 GJ/產量平方公尺，較2020年降低3.78%，係因推動節能措施及產能逐年增加，生產效率提升故能源密度逐年下降。

能源使用統計(單位：GJ吉焦耳)						
類型	廠區	能源種類(單位)	熱值(Kcal千卡)	2019	2020	2021
組織內部消耗之非再生燃料-(A)	平鎮廠	柴油(公升)	11,000	0.02	0.08	0.16
	平鎮二廠	柴油(公升)	11,000	0.95	1.62	0.05
外購且消耗之能源-(C)	平鎮廠	電力(度)-一般	860	66,582.04	69,092.53	74,866.81
	平鎮二廠	電力(度)-一般	860	27,314.02	28,290.92	31,380.43
合計				93,897.03	97,385.15	106,247.45
產量(平方公尺)				4875.2	6122.68	8760.99
能源密集度(GJ/產量)				19.26	15.91	12.13



3.2 氣候變遷與節能減碳

▶ 3.2.2 能源管理

3.2.2.2 節能措施與成效

持續透過各項節能措施提升廠內能源使用效率，達到最佳化的運轉狀態，以減少節省用電度數。如下表，2021 年度各廠區總共結案多項節能減碳措施方案，節電效益為 312,699 kWh，減少156公噸 CO₂之排放，節能方案簡述如下：

節能方案及結果			
方案實施年份	節能行動方案名稱	總節電量	溫室氣體減排量(tonCO ₂ e)
2021	汰換老舊UPS	216,000 kWh	108
	空調箱送風調降	96,699 kWh	48
2020	空調送風降載	24,170 kWh	12
	風車降載	28,996 kWh	15
	UPS室調升室內溫度	31,104 kWh	16
	路燈更換LED燈	4,320 kWh	2
	空調箱馬達調降	337,633 kWh	17
2019	傳統壓縮機冷卻系統移除改成致冷晶片式冷卻系統控溫。	69,480 kWh	35
	空調箱馬達調降	192,843 kWh	41

3.3 化學品管理

本公司生產製程使用之各項化學品，分屬環保機關列管之毒性與關注化學物質、職安機關列管之危險物、有害物與特定化學物質、消防機關列管之公共危險物等，各主管機關對於相關化學品之使用均有嚴謹之相關法規與規範，作業人員應具備對於使用化學品危害之認知，遵守各項作業規範與安衛注意事項，確保於操作或使用危害物質時預防事故與職業災害發生。

因此公司除依法申辦取得相關許可/核備、登記/核可文件、制定各項計畫(警報偵檢與應變器材、危害預防與應變、消防防護與防災)、人員訓練取得相關資格與證照外，並委請相關單位學者專家協助評估廠內風險管理與緊急應變作為，以持續精進公司化學品管控、人員對於相關災害的認知與應變能耐，以確保運作危害性化物質時，能有足夠的知識、技能與應變資源預防災害發生。化學品管理方針如下表。

內部依據「化學品管理程序書(M0089)」與「毒性與關注化學物質程序書(M0080)」進行化學品管理以符合主管機關法規規範，相關教育訓練包含危害通識、毒化物專責人員訓練、應變人員訓練、化災應變訓練與演練、自衛消防編組訓練、特定化學物質作業主管訓練、防火管理人與保安監督人員訓練等，現場環境依據「作業環境測定辦法(T0343)」進行檢測，以確保符合各項化學品暴露容許濃度、作業人員無暴露健康風險疑慮。



3.3 化學品管理

化學品管理方針

重要性	在生產製程中，需使用有機、酸、鹼與特殊氣體等危害物質，強化
政策或承諾	<ol style="list-style-type: none"> 1. 遵循並符合國內環保、安全衛生法規及其他相關要求，提供安全衛生之工作環境。 2. 杜絕可預見的傷害與環境保護是全體同仁的直接責任與承諾，各級主管督導並落實日常環境安全衛生管理。 3. 持續改善以消除危害、降低風險、預防污染與職業傷病發生，並推動節能減廢與風險管理等相關措施。 4. 透過管理系統運作，定期審查與監督環安衛運作績效之提昇，落實環保與安全衛生。
權責單位	設立職安課為專責單位，負責規劃與管理職業安全衛生相關業務。
資源投入	<p>職安課依據「化學品管理程序書(M0089)」落實公司化學品安全衛生管理，符合應遵守義務並進行持續改善，優化工作場所職業安全衛生。</p> <p>現場各項氣體偵測器、安全防護與連鎖裝置之設置、安裝、校正、使用點檢、維修保養由設施處 依據「廠務設施管理程序書(M0097)」辦理</p>



3.3 化學品管理

化學品管理方針(續)

行動計畫

- 1.建立危害物質清單與分級管理制度(CCB)。
- 2.定期(每半年)實施作業環境監測與統計分析。
- 3.定期(每月)實施各項設備自動檢查。
- 4.提供各項個人防護具與定期(每年)檢查確保功能正常。
- 5.進行設備機台與化學品安全評估與啟用檢查等變更管理(MOC)。
- 6.定期(每五年)實施製程安全評估與危險性工作場所審查。
- 7.毒性氣體偵測器維護檢查(每月)、校正(每年)、毒化物應變演練(每年2次無預警演練、每年1次整體演練)。

有效性評估

針對化學品洩漏造成之異常，每季於安全衛生委員會會議當中提報，包含：警報虛驚事件趨勢、巡檢發現異常改善狀況、人員接觸化學品之工作傷害事故調查報告與預防再發對策

2021年未發生化學品外洩事件

2021年未發生化學品相關違規事件

OSHA 勞動部職業安全衛生署

請輸入搜尋文字

常見問題 | 網站導覽 | 最新消息 | 聯絡我們 | 回首頁

勞工作業環境監測及暴露危害管理平台

最新消息

- 2022/11/07 11:00-18:00 職安署將進行機房作業維護
- 2022/10/07 勞工作業環境監測及暴露危害管理網路登錄系統將於11年10月17日(一)進行改版，請使用者及早
- 2022/08/15 每日22:00-07:00本署系統暫停對外服務，延長至09/05/24:00
- 2022/08/08 因應系統調整自8/8-8/12 22:00-07:00職安署系統暫停對外服務

相關資料

- 2021/10/20 110勞工作業環境監測及暴露危害管理系統教育訓練教材
- 2020/10/28 109勞工作業環境監測及暴露危害管理系統教育訓練教材
- 2019/10/17 108勞工作業環境監測及暴露危害管理系統教育訓練教材
- 2018/11/12 107勞工作業環境監測及暴露危害管理系統教育訓練教材

勞工作業環境監測及暴露危害管理網路登錄系統

系統通知

最新消息

申報案件管理

監測計畫通報

監測結果通報

監測數據查詢與匯出作業

數據分析匯出

常見問題Q&A

監測計畫通報

案件編號: [] 測定分析類型: 全部

預計監測日期: []

查詢

新增

底下清單皆有此顏色區塊，屬於監測機構所建立，只能檢視，不能異動
共 11 筆資料

委託編號	案件編號	測定分析類型	監測機構	預計監測日期	採樣日期	填寫完成	確認送出	操作
	B111000877	化學性因子	B0052 友聲轉輸有限公司	2022/10/19 2022/11/18	2022/11/02 2022/11/02	是	是	新增 查詢詳情 上傳測定計畫 物理 2022/11/01 確認送出

勞工作業環境監測及暴露危害管理網路登錄系統

系統通知

最新消息

申報案件管理

監測計畫通報

監測結果通報

監測數據查詢與匯出作業

數據分析匯出

常見問題Q&A

監測結果通報

案件編號: [] 測定分析類型: 全部

事業單位名稱(關鍵字): []

查詢

採樣日期範圍: 45天內，將有15天的時間可刪除重新上傳註記
底下清單若有紅色區塊，屬於委託給監測機構，只能檢視，不能異動
共 9 筆資料

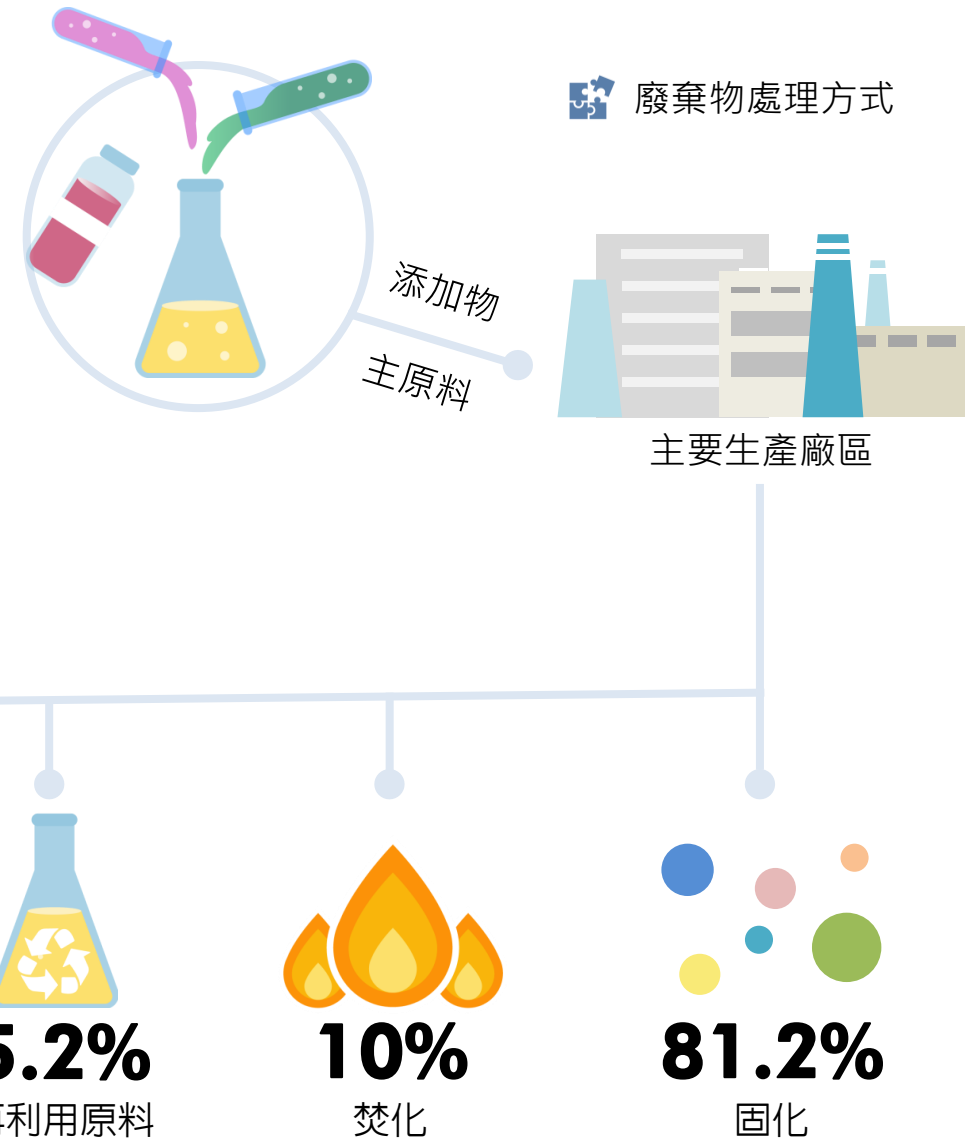
案件編號	監測機構	監測日期	採樣日期	列印	物理值匯更新日期	化學更新日期	測定分析類型
B111000877	B0052 友聲轉輸有限公司	2022/10/19 2022/11/18	2022/11/02 2022/11/02	列印		2022/11/12	化學性因子 超過45天重新上傳

3.4 永續生產

▶ 3.4.1 廢棄物管理

依據廢棄物相關法規規定取得「廢棄物清理計畫書」及訂定「廢棄物清理程序書」並依據相關內容進行廢棄物管理及處理，以廠內妥善貯存及委外妥善處理廢棄物為目標，廢棄物於廠內產出後由產出單位進行分類並放置於廢棄物貯存區。廢棄物貯存區依員工生活垃圾、一般事業廢棄物、有害事業廢棄物、資源回收等分門別類進行貯存。再委託合法清除處理再利用業者妥善處理/再利用廢棄物，廢棄物處理方式如右圖。

廢棄物依規定每年檢測1次，檢測類別包含：廢液閃火點小於60°C，檢測項目為閃火點；砷及其化合物(總砷)，檢測項目為氫離子濃度指數、含水率、TCLP、鉛、鎘、銅、硒、鉻、六價鉻、砷、汞、銀、總量砷。依檢測結果判定該類廢棄物為有害事業廢棄物，相關管控皆以「事業廢棄物貯存清除處理方法及設施標準」之有害事業廢棄物相關規定辦理。廢棄物因全新產能持續擴充而增加，但仍盡量規劃廢棄物進行再利用，2021年廢棄物資源化專案包含：廢晶片境外回收、廢泡棉回收、廢潤滑油回收。未來亦持續與廠商討論廢棄物資源化之可能性。



3.4 永續生產

▶ 3.4.1 廢棄物管理

本公司主要產出之製程廢棄物有砷及其化合物(總砷)、廢液閃火點小於60°C(易燃性事業廢棄物)、固體廢棄物於常溫常壓可因摩擦、吸水或自發性化學反應而起火燃燒引起危害者(含磷)、廢光電零組件、下腳品及不良品。其他非製成產出之廢棄物有事業活動產生之一般性垃圾、廢塑膠混合物、廢木材棧板、廢潤滑油、廢塑膠、廢塑膠容器、廢紙、廢活性碳、廢鐵。非有害廢棄物產出與處理情形如下表。

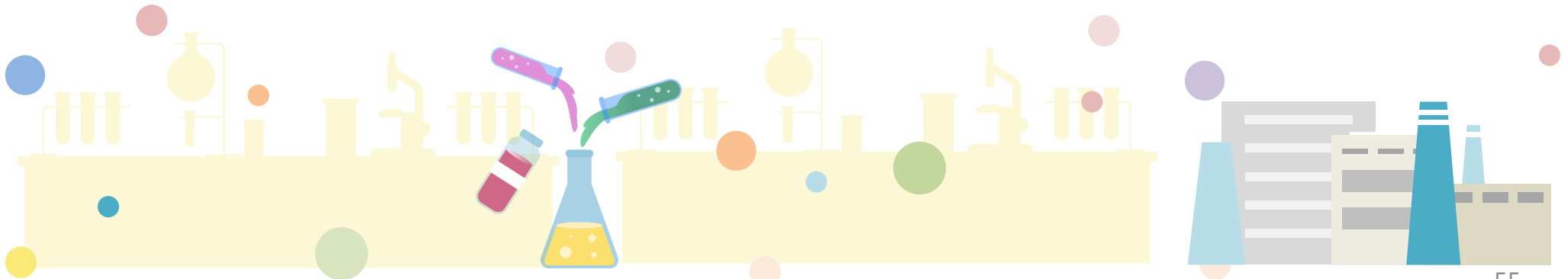
非有害廢棄物產出與處理情形					
廢棄物種類	廢棄物細項	2019年	2020年	2021年	處理方式
非有害廢棄物	事業活動產生之一般性垃圾	15.40	19.70	19.20	焚化
	廢塑膠混合物	1.80	1.85	3.63	焚化
	廢木材棧板	2.46	1.24	0.61	焚化
	廢潤滑油	-	-	1.00	回收
	廢塑膠	1.64	1.60	1.78	回收
	廢塑膠容器	0.55	-	0.38	再利用原料
	廢紙	2.49	4.09	1.61	再利用原料
	廢活性碳	4.82	11.67	7.45	再利用原料
	廢光電零組件、下腳品及不良品	-	-	3.06	境外回收再利用原料
	廢鐵	-	0.57	-	再利用原料

3.4 永續生產

▶ 3.4.1 廢棄物管理

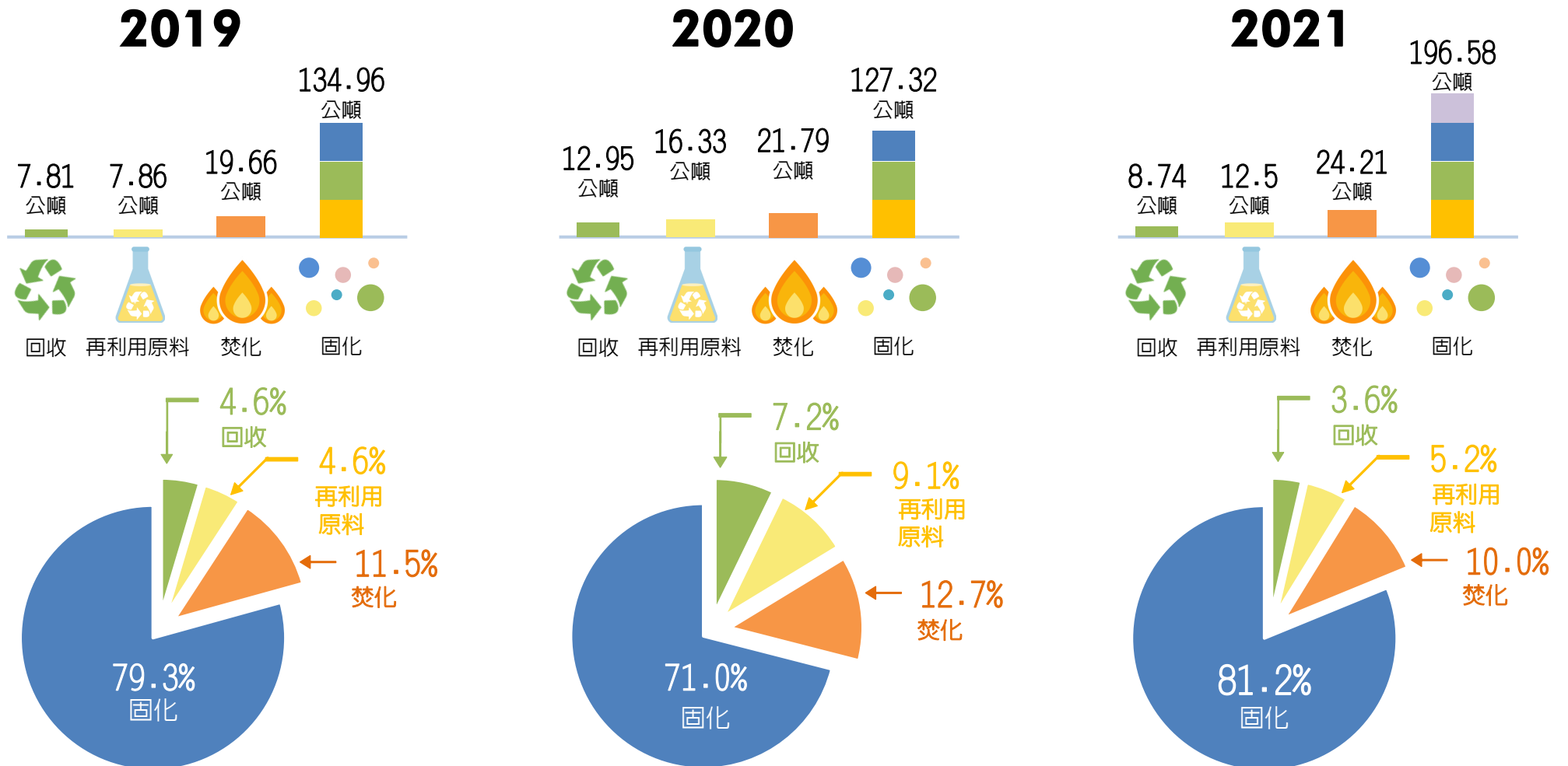
有害廢棄物2019~2021年產出及處理情形如下表，2021年因產能擴充，砷及其化合物(總砷)有明顯增加之趨勢。2021年因產能擴充，砷及其化合物(總砷)有明顯增加之趨勢。

有害廢棄物產出與處理情形					
廢棄物種類	廢棄物細項	2019年	2020年	2021年	處理方式
有害廢棄物	砷及其化合物(總砷)	134.96	127.32	196.58	固化
	廢液閃火點小於60°C (易燃性事業廢棄物)	6.17	11.35	5.96	回收
	固體廢棄物於常溫常壓可因摩擦、吸水或自發性化學反應而起 火燃燒引起危害者(含磷)	-	-	0.77	焚化
廢棄物總量(非有害+有害)		170.29	179.39	242.03	-



3.4 永續生產 ▶ 3.4.1 廢棄物管理

公司依「廢棄物管理法」進行廠內各項廢棄物運作管制作業，並依各類廢棄物特性分類收集貯存於規定場所，再委託合法之清除/處理/再利用業者進行清除/處理/再利用。並依據相關規定評核廠商、合格廢棄物廠商簽訂書面契約、清除/處理/再利用相關法定申報、取得妥善清理書面文件、每年一次查訪收受有害事業廢棄物之廠商等作業以確保廢棄物妥善處理。公司過去三年度廢棄物處理方式統暨如下。2021年因廠內含砷污泥產出量增加，固化處理量增加，故回收和再利用下降。



3.4 永續生產

▶ 3.4.1 廢棄物管理

 稽核廢棄物處理廠商照片

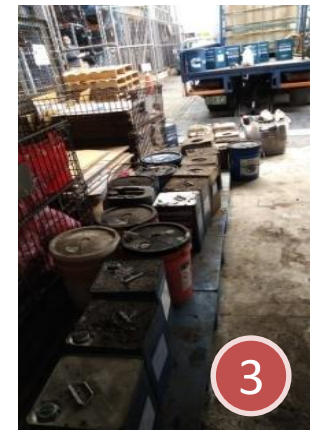


3.4 永續生產

▶ 3.4.1 廢棄物管理

2021年因廢棄物資源化日益重要，本公司辦理廢棄物資源化專案。評估廢晶片境外回收、廢泡棉回收、廢潤滑油回收等項目。除廢泡棉回收尚在評選合格廠商外，廢晶片境外回收及廢潤滑油於2021年均有實際回收再利用之成果，總回收量共4.06噸。成果說明如下表。

廢棄物資源化				
計畫名稱	計畫簡介	資源化內容	2021年度資源化成果	照片
廢晶片境外回收	廠內產出之廢晶片屬貴稀金屬-鈮、鎳研擬進行回收再利用，然國內並無相關之技術及設備。故送至境外回收貴稀金屬再利用	貴稀金屬-鈮、鎳	3.06噸	1
廢泡棉回收	廠內產出之廢泡棉包材若以焚化處理將產生大量空氣污染物。故研擬廢泡棉改為再利用	廢塑膠類-泡棉	評選合格廠商	2
廢潤滑油回收	廠內產出之廢潤滑油因不易處理，故研擬回收利用	廢潤滑油	1噸	3



3.4 永續生產

3.4.2 水資源管理

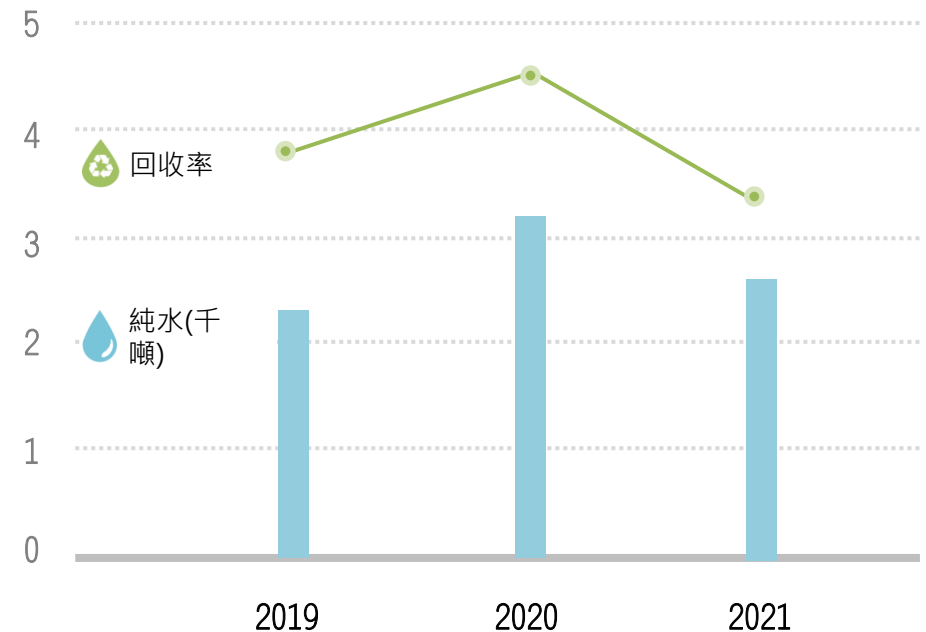
全新光電科技股份有限公司位於桃園區平鎮工業區，用水均為由平鎮淨水場供應自來水，無其他水源。平鎮淨水場原水取自石門水庫，水庫位於大漢溪中上游段，設計出水量60萬公噸/日，目前出水量約58萬公噸/日，供水區域包括中壢、平鎮、楊梅、大園、新屋、觀音、湖口、新豐等行政區域，以及中壢、平鎮、大園、觀音四大工業區，並支援大湳及龍潭二淨水場。

本公司2021年總取水量74百萬公升/年，水資源耗用量不大，相關耗水量統計如下表：

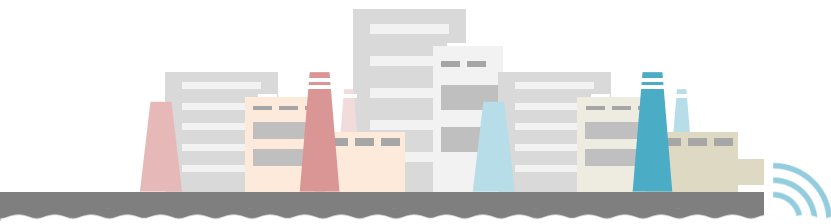
過去三年耗水量統計			
項目(單位:百萬公升/年)	2019年	2020年	2021年
總取水量	66	69	74
總排水量	26	27	28
耗水量	40	42	46

3.4.2.1 2021年節水方案及成效

本公司於建廠初期即規劃水回收設施，於製造純水過程中所產生之逆滲透廢水每日約 20噸，有30%回收後用於冷卻水塔補水。每年回收量約2000噸，約佔總用水量3-4% (參見下圖)。



純水廢水回收率(%)



3.4 永續生產

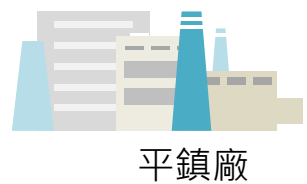
▶ 3.4.2 水資源管理

3.4.2.2 廢水處理

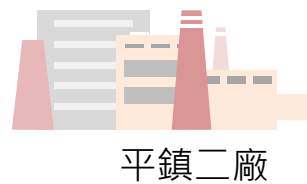
廠內廢(污)水領有「水污染防治措施計畫及水污染防治許可證」，相關廢(污)水管理均依此規定作業。廢(污)水產出後先於廠內廢水處理設施進行處理。主要以化學混凝方式處理，處理至水質符合平鎮工業區污水處理廠納管標準後排放至平鎮工業區污水處理廠。處理後的水質廠內進行pH值控管，以確保排放水質之符合度。每個月平鎮工業區污水廠均會派員進行2次廢(污)水檢測。每半年依規定進行原廢水及放流水水質檢測，檢測值均符合污水處理廠納管標準，並於1,7月進行定期申報。

全新流放水水質檢測共24項，包含：pH、水溫、COD、BOD、SS、砷、總鉻、鎘、六價鉻、鋅、鎳、銅、總汞、鉛、氟鹽、硝酸鹽氮、氨氮、ABS、氰化物、硼、銻、鎘、鉬、溶解性鐵，值得關注之水質項目為砷。檢測值均符合納管標準，近3年檢測結果如下。

歷年流放水水質檢測



平鎮廠



平鎮二廠



2019

1H	2H
0.362	0.119
mg/L	mg/L

2020

1H	2H
0.281	0.186
mg/L	mg/L

2021

1H	2H
0.013	0.029
mg/L	mg/L

1H	2H
-	0.182m
mg/L	g/L

1H	2H
0.077	0.092
mg/L	mg/L

1H	2H
0.137	0.002
mg/L	mg/L

納管標準

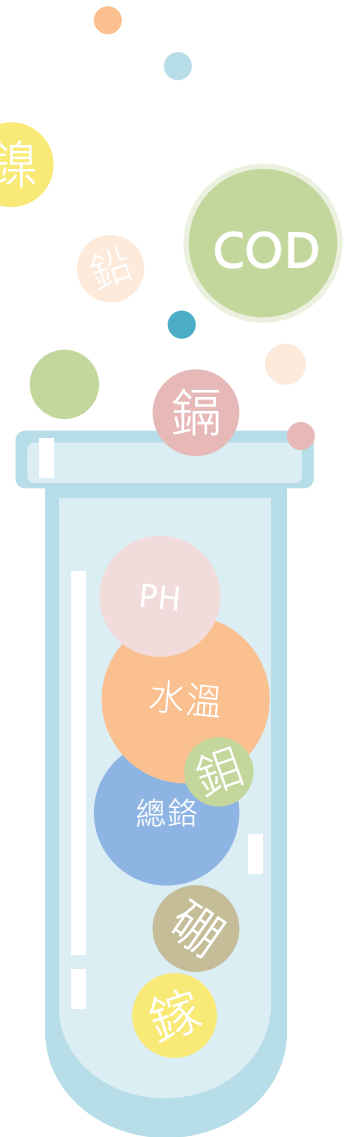
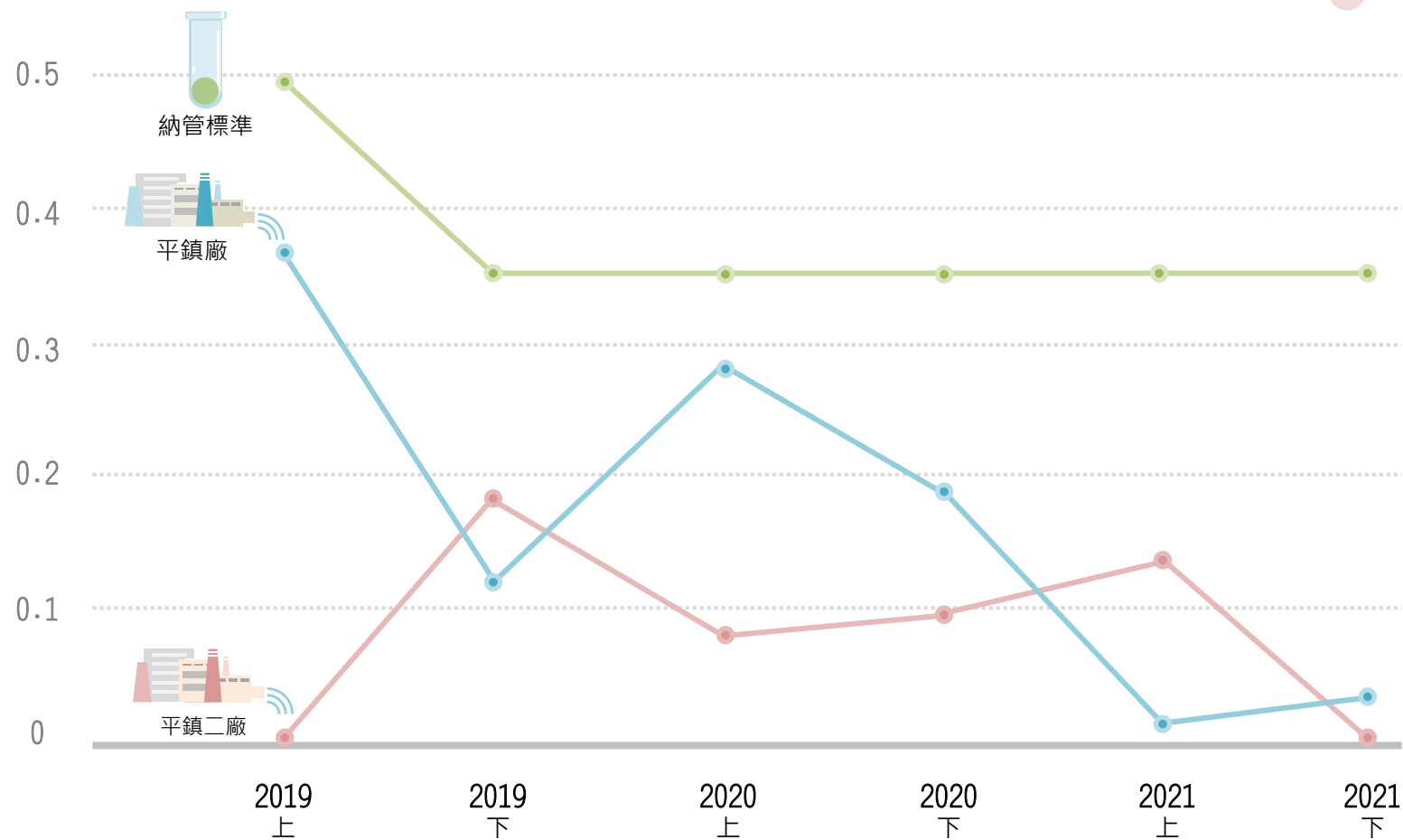
2019年
0.5
(mg/L)

2020年
0.35
(mg/L)

3.4 永續生產

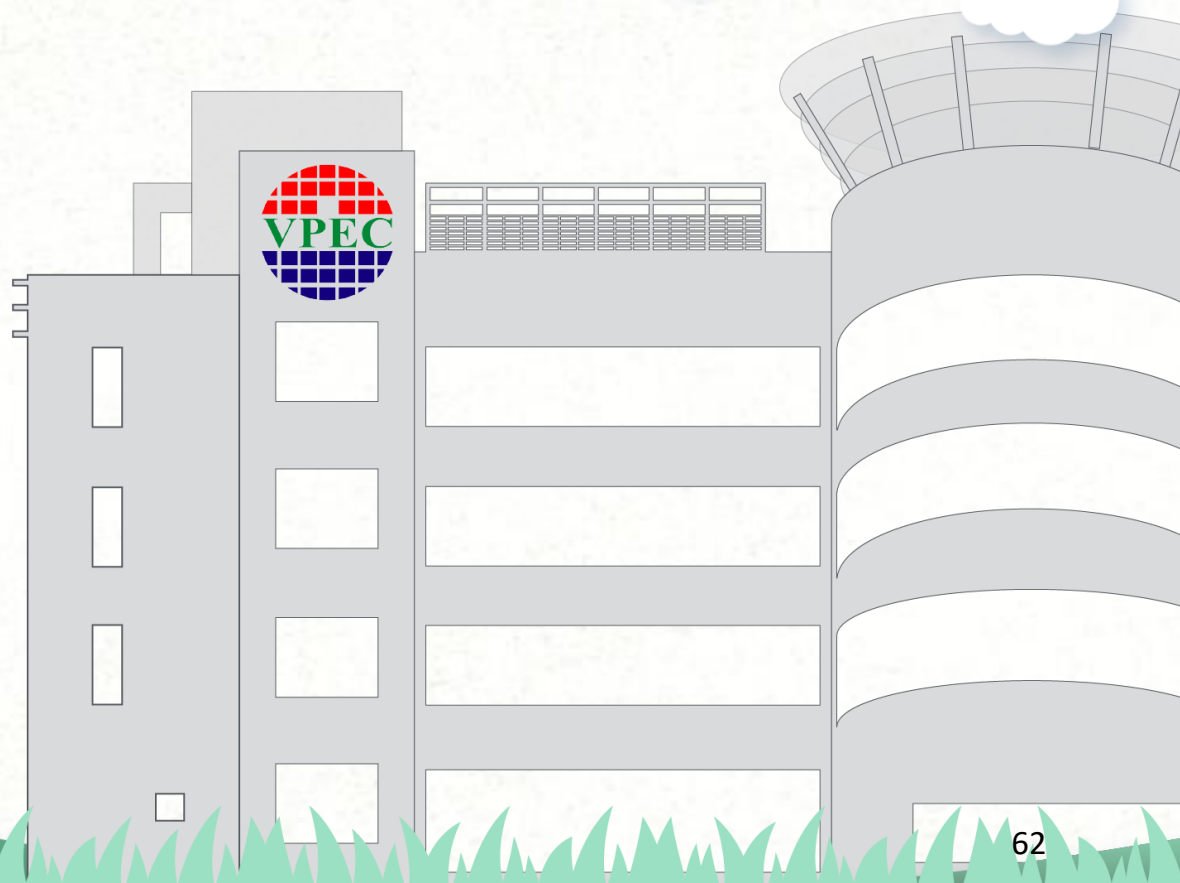
▶ 3.4.2 水資源管理

歷年流放水水質檢測



04 社會共榮

- 4.1 社會法規遵循
- 4.2 職業安全衛生
- 4.3 緊急應變管理
- 4.4 幸福職場
- 4.5 員工訓練與發展



4.1 社會法規遵循

全新光電承諾維護勞工之人權，提供從業人員友善職場，並不因性別、年齡、種族、宗教、政治立場和婚姻狀況等因素而區別對待，公平落實禁止強迫勞動、禁用童工、不歧視、尊重結社自由、尊重隱私、重視員工健康、安全與工作平衡等規定。並遵守與員工相關的《勞動基準法》、《就業服務法》、《個人資料保護法》、《職業安全衛生法》等，以確保公司無違反勞動、人權、社會、健康安全等相關法令之規範。員工亦應嚴格遵守公司的從業道德標準，以維護公司聲譽，獲得顧客、供應商及其他各界人士的尊重及信任。

公司恪遵「負責任商業聯盟行為準則 (Responsible Business Alliance，簡稱 RBA)」之原則與要求，並制定「企業社會責任管理手冊(M0133)」，涵括公司治理與誠信經營、環境保護及勞工人權、職業安全等相關法令。公司所轄單位皆遵循業務相關的社會、經濟與環境面的法律或規定，並定期落實組織內之法規教育。

2021年度本公司接受環保、職安與勞檢機構檢查，無相關違法裁罰事項，亦無違反勞動、人權、社會、健康安全等相關規範之內部申訴或外部投訴事件。

4.2 職業安全與衛生 ▶ 4.2.1 職業安全衛生管理系統

員工與承攬商的安全及健康是公司最重視的項目，為符合國內職業安全衛生相關法規，落實預防職業傷病作業管制與提供安全衛生工作場所，於2021年9月通過台灣檢驗科技股份有限公司(SGS)認證，取得職業安全衛生管理系統ISO 45001：2018和臺灣職業安全衛生管理系統CNS 45001：2018證書，依照PDCA循環與管理系統架構進行持續改善，管理系統涵蓋之員工與工作者如下表。

職業安全衛生管理系統包含了解組織工作者與利害關係人的需求與期望、管理階層的領導與承諾、工作者諮商及參與、危害鑑別與風險機會的評估、設定目標與達成目標之行動規劃、組織資源與工作者認知能力、內外部溝通、運作與空制之作業管制、變更採購管理、緊急事件準備與應變、績效評估與監督量測等，適用範圍為本公司所有工作者，包括本公司員工、承攬商、訪客及其他人員，驗證範圍涵蓋全廠區，每年定期實施內、外部稽核，每三年執行文件審查及重新驗證，以落實職業安全衛生管理系統之管控。

職業安全衛生管理系統員工與工作者涵蓋表

職業安全衛生管理系統員工		職業安全衛生管理系統涵蓋之工作者 (不含員工)	
職業安全衛生管理系統 涵蓋員工人數	267	職業安全衛生管理系統 涵蓋工作者 (不含員工) 人數	9
員工總人數	267	工作者 (不含員工) 總人數	9
涵蓋比例	100%	涵蓋比例	100%

4.2 職業安全與衛生

▶ 4.2.2 職業安全之工作者參與、諮詢與溝通

為促進公司職安全衛生運作、預防職業傷病發生與落實內部風險管理，全新光電遵循「職業安全衛生管理辦法」設有職業安全衛生委員會，委員會成員包含各部門主管、勞工代表，每季董事長與總經理均出席參與會議討論安全衛生相關事項。

01 對擬訂之職業安全衛生政策提出建議

02 協調、建議職業安全衛生管理計畫

03 審議安全、衛生教育訓練實施計畫

04 審議作業環境監測計畫、監測結果及採行措施

05 審議健康管理、職業病預防及健康促進事項

06 審議各項安全衛生提案

07 審議事業單位自動檢查及安全衛生稽核事項

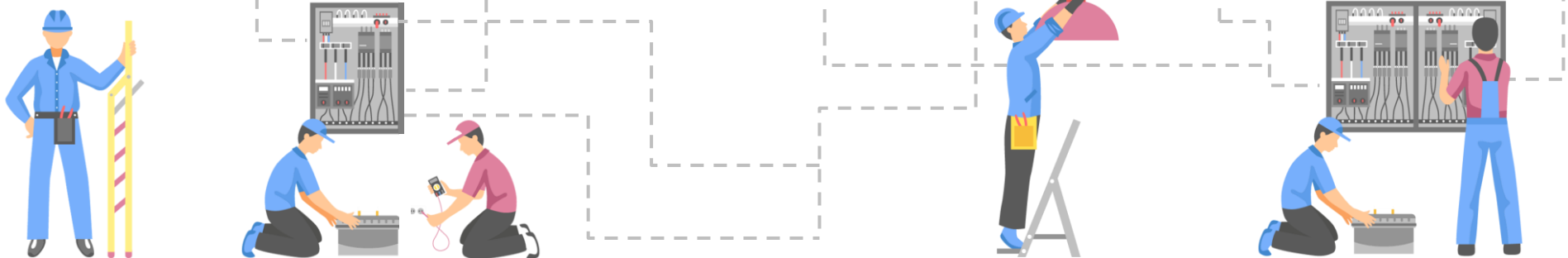
08 審議機械、設備或原料、材料危害之預防措施

09 審議職業災害調查報告

10 考核現場安全衛生管理績效

11 審議承攬業務安全衛生管理事項

12 其他有關職業安全衛生管理事項

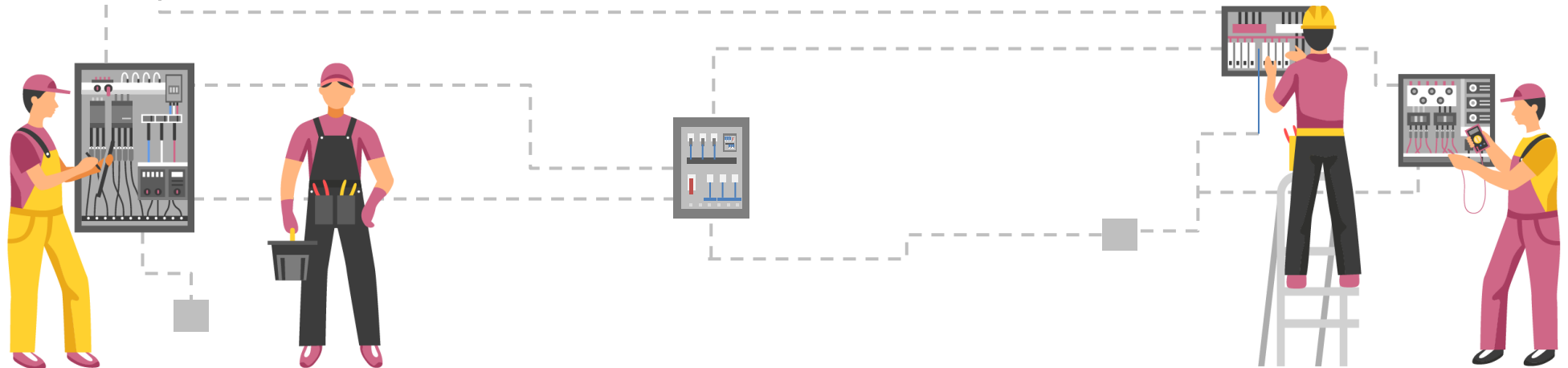


4.2 職業安全與衛生

▶ 4.2.2 職業安全之工作者參與、諮詢與溝通



全新光電科技(股)公司 榮獲110年度工業區職安衛績優單位獎項



4.2 職業安全與衛生

▶ 4.2.3 危害辨識與風險評估

為辨識工作場所潛在危害與評估各項危害的風險大小，進而採取各項風險管控措施，以確保員工與工作環境之安全衛生；全新光電依據管理系統運作架構，制定「環安衛考量面鑑別評估程序書」鑑別廠內各種產品、活動或服務的職業安全衛生危害並針對各項危害每年進行風險評估，針對相對高風險的危害類型或事故情境(如火災爆炸、毒氣洩漏與局限空間作業危害等，參見下表)，依消除、取代、工程控制、管理控制及個人防護具等優先順序，並考量現有技術能力及可用資源等因素，採取有效降低風險的控制措施。

另外考量製程上使用危害物質的種類與數量，公司依「危險性工作場所審查暨檢查辦法」與職安署「事業單位實施定期製程安全評估參考手冊」之規範，實施製程安全評估並製作製程安全評估報告及採取必要之預防措施；要求設備機台供應商提交檢覆安全評估報告書(Product Safety Assessment Report, Semi S2)；依據運作之需要與重大風險之攸關性，委託外部專家學者或專業機構辦理特定風險之診斷與評估。相關主要營運危害風險項目與因應措施說明如下表。

全新光電工廠營運危害風險項目及因應措施

風險項目	風險內容說明	因應措施
火災爆炸	可燃性氣體洩漏引發火災爆炸	工程措施：設備機台本質安全設計、氣體偵測器連動警報與遮斷、防爆電器設備與現場消防設施； 管理措施：建立各項標準作業程序書、動火與管路拆卸作業管制，應變訓練與保險
毒性氣體洩漏	毒性氣體洩漏引發人員傷亡	工程措施：設備機台本質安全設計、氣體偵測器連動警報與遮斷； 管理措施：建立各項標準作業程序書、管路拆卸作業管制，應變訓練與保險
墜落/局限空間作業危害	人員高架/高空作業時墜落或於局限空間作業缺氧中毒	建立各項作業管制程序，作業前經相關監督人員確認並依規定進行危害告知、各項安全管制與通報主管機關

4.2 職業安全與衛生

▶ 4.2.4 事故通報及調查

為調查與工作有關的傷病、環保事故與影響公司運作之裁罰，預防事故再發及改善管理系統運作全新光電制定「環安衛事故調查及報告程序書」以規範事故通報、調查與報告紀錄程序。事故發生當下，同仁如發現有立即發生危險之虞時，得在不危及其他工作者安全情形下，自行停止作業及退避至安全場所，並立即向直屬主管報告；事後事故調查由發生單位、改善權責部門、環安單位會同勞工代表進行，調查結果於每季職業安全衛生委員會報告總經理與董事長知悉。2021年度事故通報與調查涵蓋警報異常虛驚事件2件、同仁上下班交通意外事故2件與廠區內工作傷害1件等合計5件，針對各虛驚事件或意外傷害事故進行對應之工程改善或行政管理措施。



▶ 4.2.5 安全衛生教育訓練

為確保人員作業安全衛生，符合相關法定資格與證照規範，全新光電制定「環安衛教育訓練管理辦法」，2021年實施之業安全衛生教育訓練包含急救人員複訓、特定化學物質作業主管複訓、未滿三公噸之固定式起重機操作人員複訓、吊掛作業人員複訓、防火管理人複訓、保安監督人複訓、新進人員安全衛生教育訓練、新進人員危害通識教育訓練，訓練人次共67人次，總訓練時數合計224小時。

消防訓練包含防火管理人複訓、保安監督人複訓、緊急應變小組訓練、事故搶救演練、夜間疏散演練，訓練與參演人數共238人次，訓練小時合計共442小時。



各項事故應變演練與日夜間疏散演練

4.2 職業安全與衛生

▶ 4.2.6 其他職業安全衛生之衝擊預防

▶ 4.2.7 職業災害

為降低職業安全衛生負面衝擊，依勞工作業環境監測實施辦法，針對廠區每年委託外部機構實施兩次作業環境測定，以確保廠內使用各項化學品均低於允許之暴露容許濃度；依據危害性化學品評估及分級管理辦法，委託外部專家進行作業暴露評估、危害性化學品評估及分級管理計畫；針對人因性危害、異常工作負荷、身心不法侵害、職場母性保護與呼吸防護等議題，依據職安署指引，辦理相關評估。

本公司2021年員工及承攬商於廠區內共發生1件工作傷害事件(不含上下班交通意外)，係設備同仁維修設備機台，接觸管線殘留藥水，於現場沖淋除污後至醫院確認無大礙後返家休息，損工日數共計8日，本公司針對此事件提供同仁防護具、規範標準作業程序以預防類似情事再次發生。公司歷年員工職災與工傷統計如下表。

公司 歷年員工職災與工傷統計

統計項目	總工作日數	總經歷工時	失能傷害件數	失能傷害損失日數	失能種類(件)				災害類型(件)				失能傷害頻率FR(百萬小時)	失能傷害嚴重率SR(百萬小時)	總和傷害指數
					死亡	永久全失能	永久部分失能	暫時全失能	跌倒	被切、割、擦傷	與有害物接觸	不當動作			
2019	60788	486304	0	0	0	0	0	0	0	0	0	0	0	0	0
2020	63249	505992	0	0	0	0	0	0	0	0	0	0	0	0	0
2021	63565	508520	1	8	0	0	0	1	0	0	1	0	1.97	15.7	0.18

4.2 職業安全與衛生

▶ 4.2.8 健康服務

公司為維護員工之健康與降低職場風險、預防傷害，訂有員工保健程序書(M0074)及勞工健康服務計畫(M0149)。每年定期舉行員工健康檢查，2021年共183人次參加勞工特殊健康檢查。

4.2.8.1 職業病專科醫生駐廠服務

公司提供職業病專科醫生進行臨廠服務，每月提供員工個人健康諮詢，並依健康促進管理計畫&執行表舉辦各項員工健康促進相關活動。2021年員工參與呼吸防護計畫生理評估面談者共7位，參與母性保護計畫面談者共1位，參與異常工作負荷猝發疾病預防面談者共1位。

4.2.8.2 捐血及運動推廣

為善盡「企業社會責任」理念，鼓勵員工踴躍參加公家機關或民間單位或各捐血車所舉辦的捐血活動，落實「捐血一袋，救人一命」之良善行為。為提倡運動風氣，增進身心平衡健康，提升身體適能與生活品質，推廣生活即運動，運動即健康之活動。

4.2.8.3 健康減重競賽活動

「肥胖」目前已是國人健康上的一大隱憂，其相關的疾病如高尿酸、高脂血、高血壓及糖尿病等，在國內的盛行率亦是逐年增加，因此良好的飲食習慣加上適度的運動習慣，就能免於肥胖及相關「文明富貴病」的威脅。根據本公司2013年度健檢結果顯示，BMI>27者佔21.43%，顯示肥胖對本公司同仁的健康威脅，是不容忽視的問題。自2014年至2019年，體重減少790.4公斤，腰圍減少790.5公分。(2020年起因COVID-19疫情暫停健康減重競賽活動)

【健康吃、快樂動，樂活人生我決定】為鼓勵公司同仁參與健康促進活動，響應推行每週一無肉日，讓生活更健康、環保、低碳，當日午餐自由登記「蔬食便當」；設立週一、週五健走日，鼓勵同仁不搭電梯改走樓梯；並辦理「健康促進-健康減重競賽活動」，達到控制體重的目標，進一步可預防慢性病的發生，更能樂活人生。

4.2.8.4 視障按摩服務

公司提供員工專業之經穴按摩，以促進血液循環、達到放鬆身心及舒緩肌肉緊繃，自然達到保健效果。



左上下圖/健康減重競賽活動

右圖/視障按摩服務

4.3 緊急應變管理

為防止可能發生之意外及緊急狀況，並於日常做好相關準備工作及應變善後處理措施，以降低對環境、人員及財產的衝擊，並保障員工安全維護公司永續經營，全新光電依據「緊急事件準備與應變程序書」進行緊急事件準備與應變，符合應遵守義務並進行持續改善，降低事故發生對於公司的衝擊。

公司應變以人員人身安全為第一優先考量，事故發生當下，同仁如發現有立即發生危險之虞時，作業人員可逕行停止作業、緊急遮斷設備機台與通報現場同仁退避疏散至安全集合地點後，回報直屬主管與啟動廠內緊急應變小組，針對事故類型與情境進行各項應變作為，同時視事故狀況發展由權責部門通知各主管機關與啟動工業區區域聯防。

現場各項應變器材之設置、維修保養與教育訓練由職安課辦理，公司各部門全體同仁配合接受訓練與演練。遵循各環保、職安與消防法規規範及利害關係人要求應守義務，辦理毒化災應變計畫、職安危險物有害物應變、消防防護與防災計畫，依相關規範要求之頻率、計畫內容、演練方式或是故類型辦理應變訓練與演練，與依據演練發現與結果持續改善。

2021年演練情形，包含主題與參與人次統計如下：

平鎮工業區救災事故緊急應變與區域聯防實兵演練，參與人數20人次。

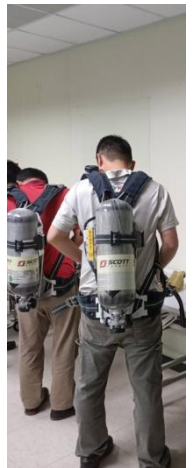
自衛消防編組訓練全年實施2次，參與人數共80人次。

夜間疏散演練全年實施4次，參與人數共136人次。

事故後除依「環安衛事故調查及報告程序書」進行事故調查與報告紀錄外，另依「營運持續管理作業程序書」當中之營運衝擊復原計畫，以減少事故所造成之營運衝擊，保護公司資產、股東與客戶權益。



工業區職安績優廠商



4.4 幸福職場

▶ 4.4.1 人力結構

全新光電2021年員工人數共計267人(男性153人、女性114人)，本公司所有員工均為全職正職員工，其中高階管理階層共計24人(男性19人、女性5人)，佔員工總數8.99%

非管理職員工計243人(男性137人、女性106人)，佔員工總數91.01%，其中2人為越南籍員工(外國專業人士)，其餘皆為本國籍員工。

在保障與提供弱勢族群平等就業機會方面，全新光電2021年重度身心障礙員工1位，佔員工總數0.7%，原住民員工10位，佔員工總數3.7%



全新光電2021年員工結構統計(單位:人數)

員工類別	<30歲 (不含30歲)		30~50歲		>50歲 (不含50歲)		合計
	男性	女性	男性	女性	男性	女性	
管理職	-	-	13	4	6	1	24
非管理職	27	19	105	85	4	3	243
小計	27	19	118	89	10	4	267
百分比 (按性別區分)	17%	17%	76%	79%	6%	4%	
百分比 (按年齡區分)	17%		78%		5%		

全新光電2021年員工結構統計(單位:人數)

全新光電2021年員工學歷分布(單位:人數)

員工類別	博士	碩士	學士	專科	高中(含)以下	合計
管理職	3	12	5	4	-	24
非管理職	3	28	105	20	87	243
小計	6	40	110	24	87	267
占比	2%	15%	41%	9%	33%	100%

4.4 幸福職場

▶ 4.4.1 人力結構

2021年新進員工人數為92人，離職員工人數84人，2021年因機台增加，人才需求倍增，故增加高中校園招募，藉著教育部推動「青年教育與就業儲蓄帳戶方案」與花蓮當地學校合作，提供高中職畢業生一個新的選擇。受到COVID-19疫情影響，招募甄選除實體現場面試外，亦增加線上視訊遠距面試，讓求職者不受地域限制影響，防疫期間求職不僅安全更安心。2021年新進及離職員工人數及比例如右表：



2021年新進員工人數及比例

性別	年齡	總計	新進比率	
			女性	19.10%
女	<30 歲	16	女性	19.10%
	31-50歲	35		
	>51歲	-		
男	<30 歲	21	男性	15.36%
	31-50歲	20		
	>51歲	-		
總計		92	合計	34.46%

2021年離職員工人數及比例

性別	年齡	總計	新進比率	
			女性	19.10%
女	<30 歲	13	女性	19.10%
	31-50歲	38		
	>51歲	-		
男	<30 歲	14	男性	12.36%
	31-50歲	19		
	>51歲	-		
總計		84	合計	31.46%

4.4 幸福職場

▶ 4.4.2 員工福利

全新光電提供具競爭力的薪酬、福利及退休規劃，以吸引、培育及留任人才。
員工薪酬

全新光電為專業經理人公司，職場上人與人間所有的關係，都能實事求是，提供具市場競爭力的薪酬與福利，吸引優秀人才加入。公司內之指派與晉升均以個人的能力、資格與績效為考量，不因宗教、性別、年齡、年資等，因此優秀人才能在此公平環境下充分發揮。

全新光電基層人員男女標準薪資與台灣2021年法定基本工資(24,000元)之比率如下表：

2021年基層人員標準薪資與當地最低薪資比率		
比例	男性	女性
		1.3
項目		2021年
非擔任主管職務之全時員工人數		242
非擔任主管職務之全時員工薪資總額(千元)		287,900
非擔任主管職務之全時員工「薪資平均數」(千元)		1,230
非擔任主管職務之全時員工「薪資中位數」(千元)		845

4.4.2.1 豐富獎酬

參考市場、業界薪資福利水平，並與員工績效考核及公司經營績效表現相結合，以達到公司內部公平性，及確保外部市場競爭力，提供獎金激勵方案及各項福利措施。2021年度EPS 4.62元，員工酬勞符合增提員工酬勞提撥比例。

獎酬分配方式	
項目	具體措施
年度調薪	為了解市場及業界薪資福利水平，每年參考人力銀行之薪資福利調查報告，作為公司內部進行薪資福利調整之參考依據。
節慶獎金	依公司營運狀況，每季發放績效獎金
年終獎金	依公司經營績效、部門及員工該年度之績效表現，發放年終績效獎金。
員工酬勞	依公司公司章程第二十一條本公司年度如有獲利，應提撥百分之五至百分之十五為員工酬勞，但公司尚有累積虧損時，應預先保留彌補數額，再依前述比例提撥員工酬勞。並由董事會決議以股票或現金為之，發放之對象得包括符合一定條件之從屬公司員工。

4.4 幸福職場

▶ 4.4.2 員工福利

4.4.2.2 員工福利措施

員工福利措施	
項目	具體措施
保險制度	依法令規定參加勞工保險、就業保險及全民健康保險，公司額外投保員工團體保險(含壽險、意外險、癌症險及醫療險)及僱主補償契約保險暨團體傷害保險，提供完善的保險制度，使員工享有更完整的保障。另規劃員工眷屬團體保險，投保對象包含父母、配偶及子女，均可自費參加。
健康檢查	定期提供員工免費健康檢查
福利制度	<ol style="list-style-type: none"> 1. 勞退新制退休金提撥。 2. 員工餐廳免費提供膳食。 3. 生育補助、婚喪喜慶津貼、傷病住院津貼、三節及生日禮金。 4. 員工國內/國外旅遊補助。 5. 不定期舉辦員工活動，提升員工士氣。 6. 員工免費提供汽機車停車位。 7. 尾牙餐會摸獎、部門聚餐。 8. 員工專屬休息室。 9. 依法提供臨廠醫生諮詢服務，並設置醫務室及哺(集)乳室。 10. 參與健康促進相關活動，且出示完成證明文件，獲得電影票以資獎勵。
需求及建議	<ol style="list-style-type: none"> 1. 定期舉辦勞資會議及員工月會，強化員工意見溝通，促進勞資和諧。 2. 急難救助：協助員工處理急難事件。

4.4 幸福職場

▶ 4.4.2 員工福利

4.4.2.3 育嬰假

公司依據育嬰留職停薪實施辦法、性別工作平等法、性別工作平等法施行細則、就業保險法及就業保險法施行細則等法令規定辦理。

考量多數員工仍親自負擔養育幼兒之責任，陪伴孩子成長是許多父母最大的心願，為同時保障員工之工作權益，使其得以同時兼顧工作與家庭之責任。男女性員工均可申請，育嬰留職停薪期間可繼續加勞健保。

2021年共有4位同仁申請育嬰留職停薪，平均復職率為100%。



育嬰假及其他項目

項目	男性人數	女性人數	總計
2021年度-享有育嬰假的員工總數(A)	14	16	30
2021年度-實際使用育嬰假的員工總數(B)	-	4	4
2021年度-休完育嬰假後應該復職的員工總數(C)	-	2	2
2021年度-休完育嬰假後，在2021年復職的員工總數(D)	-	2	2
2020年度-休完育嬰假後，在2020年復職的員工總數(E)	-	3	3
2020年度-休完育嬰假且復職後12個月仍在職的員工總數(F)	-	3	3
育嬰留職停薪申請率(B/A)	0%	25%	13%
復職率(D/C)	NA	100%	100%
留任率(F/E)	NA	100%	100%

4.4 幸福職場

▶ 4.4.2 員工福利

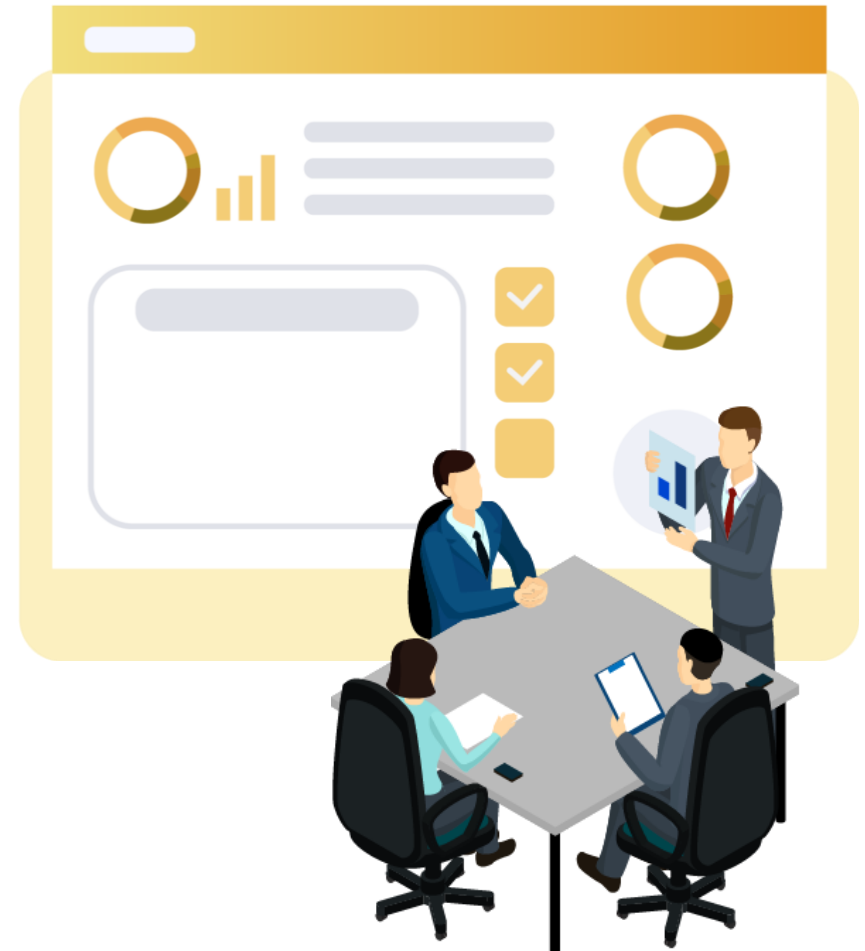
4.4.2.4 員工溝通

公司重視公司員工滿意度，因此提供下列多元、雙向、開放的溝通管道如意見箱和溝通會議，以便員工有機會表達對工作或是在工作場所的意見和建議。

員工溝通事項			
溝通管道	溝通內容	溝通頻率	2021年 溝通情形
員工意見箱	涉及違反公司規定相關議題。	隨時	良好
申訴信箱	涉及違反誠信道德相關議題。	隨時	良好
內部公佈欄、 電子郵件及公網區	公司內部相關議題。	隨時	良好
勞資會議	勞動條件相關議題。	每三個月	良好
職工福利委員會	員工福利相關議題。	每三個月	良好

4.5 員工訓練與發展

全新光電規劃完整的訓練計畫並與晉升制度相結合，以協助員工落實組織與個人職涯發展需求。公司訂定「M0140(員工績效考核作業辦法)」，以公開、公正方式評定員工考績，並結「M0061(員工教育訓練程序書)」，提供相應人才培訓課程。



4.5 員工訓練與發展

▶ 4.5.1 教育訓練概況

全新光電具備完善訓練發展體系，含主管培訓、專業訓練及自我發展等，規劃完整的新進人員訓練計畫，幫助新進員工順利融入公司企業文化；依管理職及專業職建置職能訓練體系，分別實施個人職能發展計畫，協助員工生涯發展；培訓內部講師強化知識管理並有助於專技與經驗傳承；鼓勵員工自主學習，除提供公假出專業新知研討會外，另獎勵員工報名職訓局補助課程。2021年員工教育訓練時數共計2,495小時，共336人次參與、訓練時數2,495小時，平均每位員工受訓時數為7.43小時。



員工訓練時數

	性別	人數	訓練時數	平均受訓時數
管理職	男性	19	104	5.45
	女性	5	27	5.45
非管理職	男性	163	1,284	7.88
	女性	149	1,081	7.25
	合計	336	2,495	7.43

4.5 員工訓練與發展

▶ 4.5.2 績效管理

依據本公司員工績效為確定組織目標的達成，有計劃的評估員工現職的績效，落實績效的要求標準，進行績效改善計畫、引導員工未來的職涯發展計畫。

🔍 績效考核作業流程



2021年定期績效考核資格之員工人數

考核方式：績效考核 考核頻率：半年

232人

完成考核 232人

考核比例 **100%**

247人

完成考核 219人

考核比例 **89%**

4.5 員工訓練與發展

▶ 4.5.3 人權政策

全新光電承諾維護員工人權，提供從業人員友善職場環境，並採取與負責任商業聯盟 (Responsible Business Alliance，簡稱 RBA) 行為準則一致的原則與要求，嚴格遵守本公司各廠區經營所在國家 / 地區的法律法規並有尊嚴地對待並尊重所有人員。

杜絕不法歧視且確保工作機會均等。

提供公平合理的薪資與工作條件。

禁用童工及不強迫勞動。

尊重結社自由，營造樂於溝通的環境，建立開放型管理模式。

禁止任何騷擾及不人道對待。

新進人員教育訓練及年度教育訓練，均進行社會責任政策內容宣導。

2021年人權訓練場次共計63場，訓練員工人數共計303人，總訓練時數364小時。



05 附錄：GRI內容索引表

A GRI 102 一般揭露：2016

B 重大議題揭露



A GRI 102 一般揭露：2016

表45 GRI 102 一般揭露：2016

類別	揭露項目	描述	對應章節	頁碼
核心	102-1	組織名稱	2.1關於全新光電	8
	102-2	活動、品牌、產品與服務	2.1關於全新光電	8.13-14
	102-3	總部位置	2.1關於全新光電	8
	102-4	營運活動地點	2.1關於全新光電	8
	102-5	所有權與法律形式	2.1關於全新光電	8
	102-6	提供服務的市場	2.1關於全新光電	8
	102-7	組織規模	2.1關於全新光電	8
	102-8	員工與其他工作者的資訊	4.4幸福職場	50
	102-11	預警原則與方針	2.4風險預警評估	23-25
	102-12	外部倡議	關於本報告書 2.1關於全新光電	i.8
	102-13	公協會的會員資格	2.1關於全新光電	15
102-14	決策者的聲明	董事長的話	ii	
全面	102-15	關鍵衝擊、風險及機會	2.4風險預警評估	23-25

A GRI 102 一般揭露：2016

表45 GRI 102 一般揭露：2016

類別	揭露項目	描述	對應章節	頁碼
核心	102-16	價值、原則、標準及行為規範	2.3誠信經營	22
	102-18	治理結構	2.2公司治理	17
	102-40	利害關係人團體	1.1利害關係人議合	1
	102-41	團體協約	4.2職業安全與衛生	43
	102-42	鑑別與選擇利害關係人	1.2重大議題分析	3
	102-43	與利害關係人溝通的方針	1.2重大議題分析	3
	102-44	提出之關鍵主題與關注事項	1.2重大議題分析	3
	102-46	界定報告書內容與主題邊界	1.2重大議題分析	3-4
	102-47	重大主題列表	1.2重大議題分析	4
	102-50	報導期間	關於本報告書	i
	102-52	報導週期	關於本報告書	i
	102-53	可回答報告書相關問題的聯絡人	關於本報告書	i
	102-54	依循GRI準則報導的宣告	關於本報告書	i
	102-55	GRI內容的索引	附錄	57-62

B 重大議題揭露

表46 重大議題揭露

面相	議題	揭露項目	描述	對應章節
治理	GRI 205 : 反貪腐 2016	103-1	解釋重大主題及其邊界	1.2重大議題分析
		103-2	管理方針與其組成部分	1.3重大議題管理
		103-3	管理方針的評估	2.3誠信經營
		205-3	已確認的貪腐事件及採取的行動	2.2公司治理
	GRI 201 : 經濟績效 2016	103-1	解釋重大主題及其邊界	1.2重大議題分析
		103-2	管理方針與其組成部分	1.3重大議題管理
		103-3	管理方針的評估	2.3誠信經營
		201-1	組織所產生及分配的直接經濟價值	2.1.2經營成效
		201-3	確定給付制義務與其他退休計畫	2.1.5定義福利計畫義務與其他退休計畫
		201-4	取自政府之財務援助	2.1.4補取自政府之財務補助
環境	GRI 302 : 能源 2016	103-1	解釋重大主題及其邊界	1.2重大議題分析
		103-2	管理方針與其組成部分	1.3重大議題管理
		103-3	管理方針的評估	2.3誠信經營
		302-1	組織內部的能源消耗量	3.2.2能源管理

B 重大議題揭露

表46 重大議題揭露

面相	議題	揭露項目	描述	對應章節
環境	GRI 302 : 能源 2016	302-3	能源密集度	3.2.2能源管理
		302-4	減少能源消耗	3.2.2能源管理
		302-5	降低產品和服務的能源需求	3.2.2能源管理
	GRI 303 : 水與放流水 2018	303-1	共享水資源之相互影響	3.4.2水資源管理
		303-2	與排水相關衝擊的管理	3.4.2水資源管理
		303-3	取水量	3.4.2水資源管理
		303-4	排水量	3.4.2水資源管理
		303-5	耗水量	3.4.2水資源管理
	GRI 305 : 排放 2016	103-1	解釋重大主題及其邊界	1.2重大議題分析
		103-2	管理方針與其組成部分	1.3重大議題管理
		103-3	管理方針的評估	2.3誠信經營
		305-1	直接 (範疇一) 溫室氣體排放	3.2.1溫室氣體排放與空氣品質
		305-4	溫室氣體排放密集度	3.2.1溫室氣體排放與空氣品質
		305-5	溫室氣體排放減量	3.2.2能源管理

B 重大議題揭露

表46 重大議題揭露

面相	議題	揭露項目	描述	對應章節
環境	GRI 305 : 排放 2016	305-7	氮氧化物 (NOx) 、硫氧化物 (SOx) ，及其它重大的氣體排放	3.2.1溫室氣體排放與空氣品質
		103-1	解釋重大主題及其邊界	1.2重大議題分析
	103-2	管理方針與其組成部分	1.3重大議題管理	
	103-3	管理方針的評估	2.3誠信經營	
	GRI 306 : 廢棄物 2020	306-1	廢棄物產生與廢棄物相關顯著衝擊	3.4.1廢棄物管理
		306-2	廢棄物相關顯著衝擊之管理	3.4.1廢棄物管理
		306-3	廢棄物的產生	3.4.1廢棄物管理
		306-4	廢棄物的處置移轉	3.4.1廢棄物管理
		306-5	廢棄物的直接處置	3.4.1廢棄物管理
GRI 307 : 有關環境保護的法規遵循	307-1	違反環保法規	3.1環境法規遵循	
員工	GRI 401 : 勞雇關係 2016	401-1	新進員工和離職員工	4.4.1人力結構
		401-2	提供給全職員工（不包含臨時或兼職）的福利	4.4.2員工福利

B 重大議題揭露

表46 重大議題揭露

面相	議題	揭露項目	描述	對應章節
員工	GRI 403 : 職業安全衛生 2018	403-1	職業安全衛生管理系統	4.2.1職業安全衛生管理系統
		403-2	危害辨識、風險評估、及事故調查	4.2.3危害辨識與風險評估 4.2.4 事故通報及調查
		403-3	職業健康服務	4.2.8 健康服務
		403-4	有關職業安全衛生之工作者參與、諮商與溝通	4.2.2職業安全衛生之工作者參與、諮詢與溝通
		403-5	有關職業安全衛生之工作者訓練	4.2.5 安全衛生教育訓練
	GRI 403 : 職業安全衛生 2018	403-6	工作者健康促進	4.2.8 健康服務
		403-7	預防和減輕與業務關係直接相關聯之職業安全衛生的衝擊	4.2.6其他職業安全衛生之衝擊預防
		403-8	職業安全衛生管理系統所涵蓋之工作者	4.2.2職業安全衛生之工作者參與、諮詢與溝通
		403-9	職業傷害	4.2.7 職業災害
		403-10	職業病	4.2.7 職業災害
	GRI 404 : 訓練與教育 2016	404-1	每名員工每年接受訓練的平均時數	4.5員工訓練與發展
		404-3	定期接受績效及職業發展檢核的員工百分比	4.5員工訓練與發展

B 重大議題揭露

表46 重大議題揭露

面相	議題	揭露項目	描述	對應章節
員工	GRI 405 : 員工多元化與平等機會 2016	405-1	治理單位與員工的多元化	4.4.1人力結構
社會	GRI 419 : 社會經濟法規遵循 2016	419-1	違反社會與經濟領域之法律和規定	4.1社會法規遵循
產品	GRI 103 : 管理方針 2016	103-1	解釋重大主題及其邊界	1.2重大議題分析
		103-2	管理方針與其組成部分	1.3重大議題管理
		103-3	管理方針的評估	2.3誠信經營

